

# 参考資料 3 - (4)

## 金融業における証券業の日本標準産業分類での扱い

<参考>

(1)平成14年改訂日本標準産業分類

(2)平成5年改訂日本標準産業分類

(2-1)平成12年国勢調査に用いる産業分類

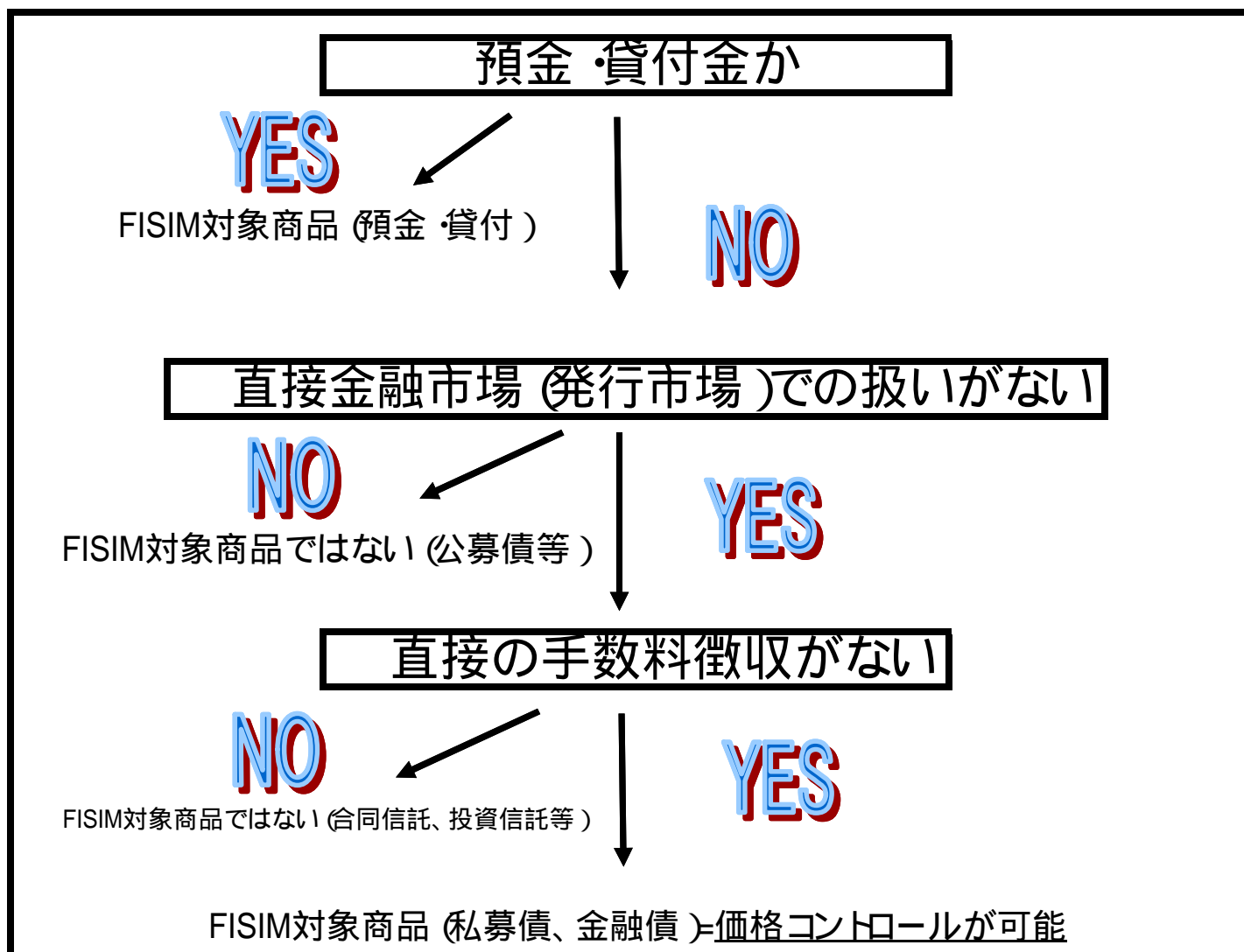
(2-2)平成 7年国勢調査に用いる産業分類

大分類 K 金融・保険業	この大分類(K)には金融業又は保険業を営む事業所が分類される	
	1. 金融業 資金の貸し手と借り手の間に立って資金の融通を行なう事業所及び両者の間の資金取引の仲介を行なう事業所が分類される。	
	(1) 資金融通機関	資金の融通を行なう事業所としては次のものが含まれる。資金の貸付に併せ、預金の受入を行なう 61銀行業」、62共同組織金融業(中小企業等金融業及び農林水産金融業を営む預金取り扱い機関)」、63,64 郵便貯金・為替・振替業務取り扱い機関」、預金の受入を行わない政府関係金融機関及び貸金業」、投資業等非預金信用機関」
	(2) 資金取引の仲介機関	資金の仲介を行なう事業所としては65『証券業』、商品先物取引業」、商品投資業』等』が含まれる。
(3).	(1),(2)と密接に関連して、66 補助的・付随的業務』を営む事業所	

大分類 J 金融・保険業	この大分類(J)には、金融業又は保険業を営む事業所が分類される(同左)	
	1. 金融業 資金の最終的な貸し手と最終的な借り手の間に立って、資金の融通を行なう機関及び資金融通の仲介・あっせんを行なう機関の事業所が分類される。	
	(1) 資金融通機関	資金の融通を行なう事業所としては、資金の貸付に併せ、預金の受入を行なう 62銀行・信託業」、63,64 中小企業等金融業及び農林水産金融業を営む預金取り扱い機関」、65 預金の受入を行わない政府関係金融機関(ただし、預金の受入を行なう郵便貯金・為替・振替業務取り扱い機関を含む)」、66 貸金業、投資業等非預金信用機関」、67「、と密接に関連して、補助的・付随的業務を営む機関」が含まれる。
	(2) 資金融通の仲介・あっせん機関	資金融通の仲介・あっせんを行なう機関としては、68『証券業』、商品先物取引業」、商品投資業』、「証券取引所」、商品取引所』等』が含まれる。

大分類 J 金融・保険業	この大分類(J)には、金融業又は保険業を営む事業所が分類される(同左)	
	1. 金融業 資金の最終的な貸し手と最終的な借り手の間に立って、資金の融通を行なう機関及び資金融通の仲介・あっせんを行なう機関の事業所が分類される。(同左)	
	(1) 資金融通機関	資金の融通を行なう機関としては、資金の貸付に併せ、預金の受入を行なう銀行・信託業」、中小企業等金融業及び農林水産金融業を営む預金取り扱い機関」、預金の受入を行わない政府関係金融機関(ただし、預金の受入を行なう郵便貯金・為替・振替業務取り扱い機関を含む)」、貸金業、投資業等非預金信用機関」、と密接に関連して、補助的・付随的業務を営む機関含まれる。(同左)
	(2) 資金融通の仲介・あっせん機関	資金融通の仲介・あっせんを行なう機関としては、『証券業』、商品先物取引業』、商品投資業』、「証券取引所」、商品取引所』等』が含まれる。(同左)

### 参考資料 3 - (5)



# 参考資料 3 - (6)

## 対象外商品へのシフトの影響

[1]. ケース

( -3) 調達と運用利率計算 使用データ金融仲介対全・産業等)

				11受取利 子	12支払利 子	13貸付残 高 (資産残 高)		14預金残 高 (負債残 高)		15受取利 子率	16支払利 子率
FISIM	FG貸付、預金	前		500	380	3500	8000	14.29%	4.75%		
非 FISIM	NG債券等	前		165	105	1760	2300	9.38%	4.57%		
T-合計		前		665	485	5260	10300	12.64%	4.71%		

( -4) 20EU準拠方式

20EU準拠方式					
21参照率との差率		24FISIMの計算			
22貸付 (受取)	23調達 (支払)	27合計			
		25貸付	26調達		
5.71%	3.82%	200.0	305.7	505.7	
0.80%	4.01%	(参考1)			
		14.1	92.1	106.3	
		(参考2)			
4.07%	3.86%	214.1	397.9	612.0	

[3]. ケース

運用先がシフトするケース

( -3) 調達と運用利率計算 使用データ金融仲介対全産業)

				311受取利 子	312支払利 子	313貸付残 高 (資産残高)		314預金残 高 (負債残高)		315受取利 子率	316支払利 子率
						運用先を 変更	調達先を 変更	時点記録	時点記録		
FISIM	FG貸付、預金	前		500	380	3,500	8,000	14.29%	4.75%		
		移動分		0	0	1,900	6,000				
		後		500	380	1,600	2,000	31.25%	19.00%		
非 FISIM	NG債券等	前		165	105	1,760	2,300	9.38%	4.57%		
		移動分		0	0	1,900	6,000				
		後		165	105	3,660	8,300	4.51%	1.27%		
T-合計		前		665	485	5,260	10,300	12.64%	4.71%		
		移動分		0	0	0	0				
		後		665	485	5,260	10,300	12.64%	4.71%		

( -4) 20EU準拠方式

20EU準拠方式					
321参照率との差		324FISIMの計算			
322貸付 (受取)	323調達 (支払)	327合計			
		325貸付	326調達		
5.71%	3.82%	200.0	305.7	505.7	
18.75%	-6.50%	300.0	-130.0	170.0	
		(参考1)			
0.80%	4.01%	14.1	92.1	106.3	
-7.99%	11.23%	-292.5	932.5	640.0	
		(参考2)			
4.07%	3.86%	214.1	397.9	612.0	
0.14%	7.79%	7.5	802.5	810.0	