

景気基準日付について

2009年1月29日
内閣府経済社会総合研究所

内閣府では、各景気循環における経済活動の比較などのため、主要な経済指標の中心的な転換点である景気基準日付（景気の山、谷）を決定しており、これまで戦後13回の景気循環を設定してきたところである¹。

第14循環の景気の山の暫定設定について、本日、景気動向指数研究会を開催し、

- ・ 景気の波及の程度を示すヒストリカルD I²は2007年10月に54.5%となった後、翌月以降50%を下回っている（過半の指標が下降している）こと、
 - ・ また、景気後退の大きさ、景気の山前後の拡張・後退の期間についても、景気の山とみならず十分なものとなっていること、
- 等の検証結果を基にご議論いただいた。

内閣府としては、研究会での結論に従い、第14循環の景気の山については、2007（平成19）年10月と暫定的³に設定することとした。

なお、景気動向指数からみた今循環の特徴としては、次のような点が挙げられる。

- ・ 第14循環の拡張期間は69ヶ月となり戦後最長となった（ただし、今回の景気の山はあくまで暫定日付であり、拡張期間も今後変わり得る）。
- ・ 景気拡張のテンポとしては緩やかであった。
- ・ 輸出主導の景気回復となるなか、生産指数、営業利益等の企業関連指標へは比較的大きな波及がみられた一方、個人消費関連指標である商業販売額（小売業）への波及は大きくなかった。
- ・ 拡張局面から後退局面にかけて高原状態が1年程度続き、転換の動きが緩やかであった。
- ・ 景気後退入り当初の落ち込みは緩やかであったが、世界的な金融危機の深刻化やアメリカ経済の減速の新興経済への波及等により輸出が減少するなか、足元では急速に悪化している。

¹ 景気基準日付は、景気動向指数研究会での議論を経た後、経済社会総合研究所長が設定する。
² ヒストリカルD Iとは、景気動向指数の一致指数を構成する11の個別指標ごとに統計的手法を用いて山と谷を設定し、月々の不規則な変動をならすため、谷から山にいたる期間をすべて上昇（+）、山から谷にいたる期間をすべて下降（-）とした後、上昇している指標（+の数）の割合を示したものである。
³ 今回の景気の山の設定は暫定的なものであり、最終的なものとしては、一循環終了時に確定する予定である。

景気基準日付

| | 谷 | 山 | 谷 | 期間 | | | (参考)四半期基準日付 | |
|---------|----------|------------------|----------|------|------|------|---------------------|-------------|
| | | | | 拡張 | 後退 | 全循環 | 山 | 谷 |
| 第 1 循環 | | 1951年6月 | 1951年10月 | | 4力月 | | 1951年 4～ 6月 | 1951年10～12月 |
| 第 2 循環 | 1951年10月 | 1954年1月 | 1954年11月 | 27力月 | 10力月 | 37力月 | 1954年 1～ 3月 | 1954年10～12月 |
| 第 3 循環 | 1954年11月 | 1957年6月 | 1958年6月 | 31力月 | 12力月 | 43力月 | 1957年 4～ 6月 | 1958年 4～ 6月 |
| 第 4 循環 | 1958年6月 | 1961年12月 | 1962年10月 | 42力月 | 10力月 | 52力月 | 1961年10～12月 | 1962年10～12月 |
| 第 5 循環 | 1962年10月 | 1964年10月 | 1965年10月 | 24力月 | 12力月 | 36力月 | 1964年10～ 12月 | 1965年10～12月 |
| 第 6 循環 | 1965年10月 | 1970年7月 | 1971年12月 | 57力月 | 17力月 | 74力月 | 1970年 7～ 9月 | 1971年10～12月 |
| 第 7 循環 | 1971年12月 | 1973年11月 | 1975年3月 | 23力月 | 16力月 | 39力月 | 1973年10～12月 | 1975年 1～ 3月 |
| 第 8 循環 | 1975年3月 | 1977年1月 | 1977年10月 | 22力月 | 9力月 | 31力月 | 1977年 1～ 3月 | 1977年10～12月 |
| 第 9 循環 | 1977年10月 | 1980年2月 | 1983年2月 | 28力月 | 36力月 | 64力月 | 1980年 1～ 3月 | 1983年 1～ 3月 |
| 第 10 循環 | 1983年2月 | 1985年6月 | 1986年11月 | 28力月 | 17力月 | 45力月 | 1985年 4～ 6月 | 1986年10～12月 |
| 第 11 循環 | 1986年11月 | 1991年2月 | 1993年10月 | 51力月 | 32力月 | 83力月 | 1991年 1～ 3月 | 1993年10～12月 |
| 第 12 循環 | 1993年10月 | 1997年5月 | 1999年1月 | 43力月 | 20力月 | 63力月 | 1997年 4～ 6月 | 1999年 1～ 3月 |
| 第 13 循環 | 1999年1月 | 2000年11月 (暫定) | 2002年1月 | 22力月 | 14力月 | 36力月 | 2000年10～12月 (暫定) | 2002年 1～ 3月 |
| 第 14 循環 | 2002年1月 | 2007年10月 | | 69力月 | | | 2007年10～12月 | |

景気動向指数研究会について

1. 内容

景気動向指数研究会は、幅広い観点から景気転換点の設定や景気動向指数のパフォーマンス等について議論するため開催される内閣府経済社会総合研究所長主催の懇談会である。同研究会は、平成5年9月に旧経済企画庁調査局長の諮問委員会として発足した景気基準日付検討委員会を平成10年6月に改称したものであり、平成19年7月以降はおおむね半年に1回開催することとしている。

2. 構成員（7名）

| | | |
|----|------|------------------------|
| 座長 | 吉川 洋 | 東京大学大学院経済学研究科教授 |
| | 刈屋武昭 | 明治大学大学院グローバル・ビジネス研究科科长 |
| | 小峰隆夫 | 法政大学大学院政策創造研究科教授 |
| | 嶋中雄二 | 三菱UFJ証券景気循環研究所所長 |
| | 櫛 浩一 | ニッセイ基礎研究所経済調査部長 |
| | 福田慎一 | 東京大学大学院経済学研究科教授 |
| | 美添泰人 | 青山学院大学経済学部教授 |

（座長以外は五十音順）

3. 開催実績（平成10年6月に改称されて以降）

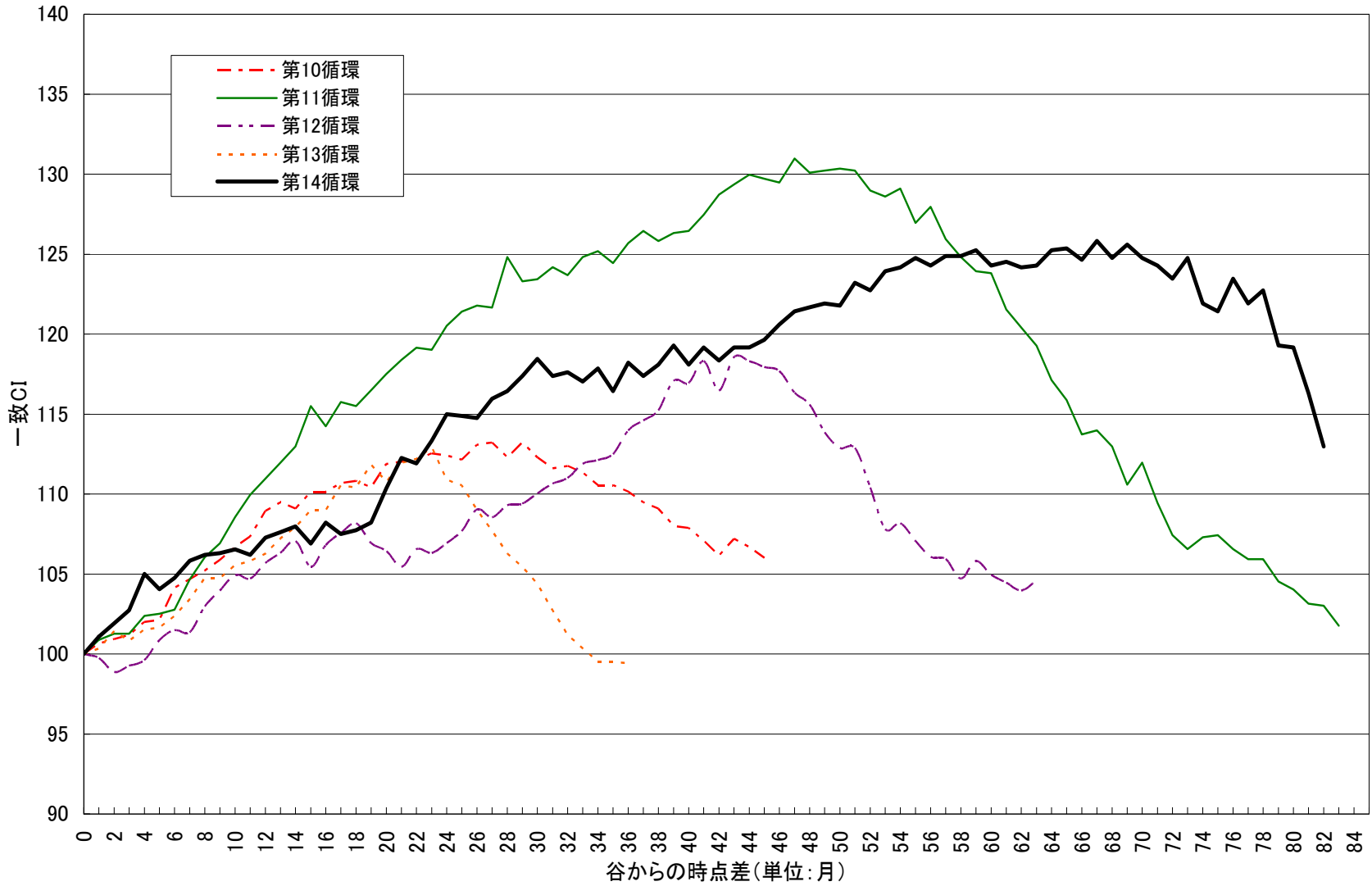
| | |
|------------------|--|
| 第1回（平成11年7月23日） | D I速報化のパフォーマンス等 |
| 第2回（平成12年5月15日） | 最近のD Iの動向等 |
| 第3回（平成12年6月19日） | 第12循環の谷の暫定設定 |
| 第4回（平成13年12月21日） | 景気動向指数の改訂 第12循環の景気基準日付の確定 第13循環の山の暫定設定 |
| 第5回（平成15年6月6日） | 第13循環の谷の暫定設定 |
| 第6回（平成16年11月12日） | 景気動向指数の改訂 第13循環の景気基準日付の確定 |
| 第7回（平成19年7月30日） | 座長の選出 景気動向指数研究会の運営について 最近の景気動向指数の動きについて 景気動向指数の改善について |
| 第8回（平成19年12月17日） | 委員報告（景気とは何かについて） C Iを中心とした景気動向指数の公表について 最近の景気動向指数の動きについて |
| 第9回（平成20年6月27日） | C Iを中心とする景気動向指数への移行 及び最近の景気動向指数の動きについて 景気動向指数の改善について |
| 第10回（平成21年1月29日） | 第14循環の山の暫定設定について |

ヒストリカルDI(一致指数)の動き

| | 平成18年(2006年) | | | | | | | | | | | | 平成19年(2007年) | | | | | | | | | | | |
|------------------------|--------------|--------|--------|--------|--------|-------|-------|-------|-------|-------|-------|-------|--------------|-------|-------|-------|-------|-------|-------|-------|-------|-------|-------|-------|
| | 1月 | 2月 | 3月 | 4月 | 5月 | 6月 | 7月 | 8月 | 9月 | 10月 | 11月 | 12月 | 1月 | 2月 | 3月 | 4月 | 5月 | 6月 | 7月 | 8月 | 9月 | 10月 | 11月 | 12月 |
| 景気基準日付 | | | | | | | | | | | | | | | | | | | | | | 山 | | |
| C1 生産指数(鉱工業) | + | + | + | + | + | + | + | + | + | + | + | + | + | + | + | + | + | + | + | + | + | + | + | + |
| C2 鉱工業生産財出荷指数 | + | + | + | + | + | + | + | + | + | + | + | + | + | + | + | + | + | + | + | + | + | + | - | - |
| C3 大口電力使用量 | + | + | + | + | + | + | + | + | + | + | + | + | + | + | + | + | + | + | + | + | + | + | + | + |
| C4 稼働率指数(製造業) | + | + | + | + | + | + | + | + | + | + | + | + | + | + | + | + | + | + | + | + | - | - | - | - |
| C5 所定外労働時間指数(製造業) | + | + | + | + | + | + | + | - | - | - | - | - | - | - | - | - | - | - | + | + | + | + | + | - |
| C6 投資財出荷指数(除輸送機械) | + | + | + | + | + | + | + | + | + | + | + | + | + | + | - | - | - | - | - | - | - | - | - | - |
| C7 商業販売額指数(小売業)(前年同月比) | + | + | + | + | + | + | + | + | + | + | + | + | + | + | + | + | + | + | + | + | + | + | + | + |
| C8 商業販売額指数(卸売業)(前年同月比) | + | + | + | + | + | - | - | - | - | - | - | - | - | - | - | - | - | - | - | - | - | - | - | - |
| C9 営業利益(全産業) | + | + | + | + | + | + | + | + | + | + | + | + | + | + | + | + | + | + | - | - | - | - | - | - |
| C10 中小企業売上高(製造業) | + | + | + | + | + | + | + | + | + | + | + | + | + | + | + | + | + | + | + | + | + | + | + | + |
| C11 有効求人倍率(除学卒) | + | + | + | + | + | + | + | - | - | - | - | - | - | - | - | - | - | - | - | - | - | - | - | - |
| 拡張系列 | 11 | 11 | 11 | 11 | 11 | 10 | 10 | 8 | 8 | 8 | 8 | 8 | 8 | 8 | 7 | 7 | 7 | 8 | 7 | 7 | 6 | 6 | 5 | 4 |
| 採用系列数 | 11 | 11 | 11 | 11 | 11 | 11 | 11 | 11 | 11 | 11 | 11 | 11 | 11 | 11 | 11 | 11 | 11 | 11 | 11 | 11 | 11 | 11 | 11 | 11 |
| 一致指数 | 100.0% | 100.0% | 100.0% | 100.0% | 100.0% | 90.9% | 90.9% | 72.7% | 72.7% | 72.7% | 72.7% | 72.7% | 72.7% | 72.7% | 63.6% | 63.6% | 63.6% | 72.7% | 63.6% | 63.6% | 54.5% | 54.5% | 45.5% | 36.4% |

| | 平成20年(2008年) | | | | | | | | | | |
|------------------------|--------------|-------|-------|-------|-------|-------|-------|-------|-------|-------|-------|
| | 1月 | 2月 | 3月 | 4月 | 5月 | 6月 | 7月 | 8月 | 9月 | 10月 | 11月 |
| 景気基準日付 | | | | | | | | | | | |
| C1 生産指数(鉱工業) | + | + | - | - | - | - | - | - | - | - | - |
| C2 鉱工業生産財出荷指数 | - | - | - | - | - | - | - | - | - | - | - |
| C3 大口電力使用量 | + | + | + | + | + | + | + | + | + | + | + |
| C4 稼働率指数(製造業) | - | - | - | - | - | - | - | - | - | - | - |
| C5 所定外労働時間指数(製造業) | - | - | - | - | - | - | - | - | - | - | - |
| C6 投資財出荷指数(除輸送機械) | - | - | - | - | - | - | - | - | - | - | - |
| C7 商業販売額指数(小売業)(前年同月比) | + | + | - | - | - | - | - | - | - | - | - |
| C8 商業販売額指数(卸売業)(前年同月比) | - | - | - | - | - | - | - | - | - | - | - |
| C9 営業利益(全産業) | - | - | - | - | - | - | - | - | - | - | - |
| C10 中小企業売上高(製造業) | + | + | + | + | + | + | + | + | + | + | + |
| C11 有効求人倍率(除学卒) | - | - | - | - | - | - | - | - | - | - | - |
| 拡張系列 | 4 | 4 | 2 | 2 | 2 | 2 | 2 | 2 | 2 | 2 | 2 |
| 採用系列数 | 11 | 11 | 11 | 11 | 11 | 11 | 11 | 11 | 11 | 10 | 10 |
| 一致指数 | 36.4% | 36.4% | 18.2% | 18.2% | 18.2% | 18.2% | 18.2% | 18.2% | 18.2% | 20.0% | 20.0% |

各循環の一致CIの上昇と下降（各循環の谷=100）



①景気の山からの一致CIの下降率

【景気の「山」を起点】

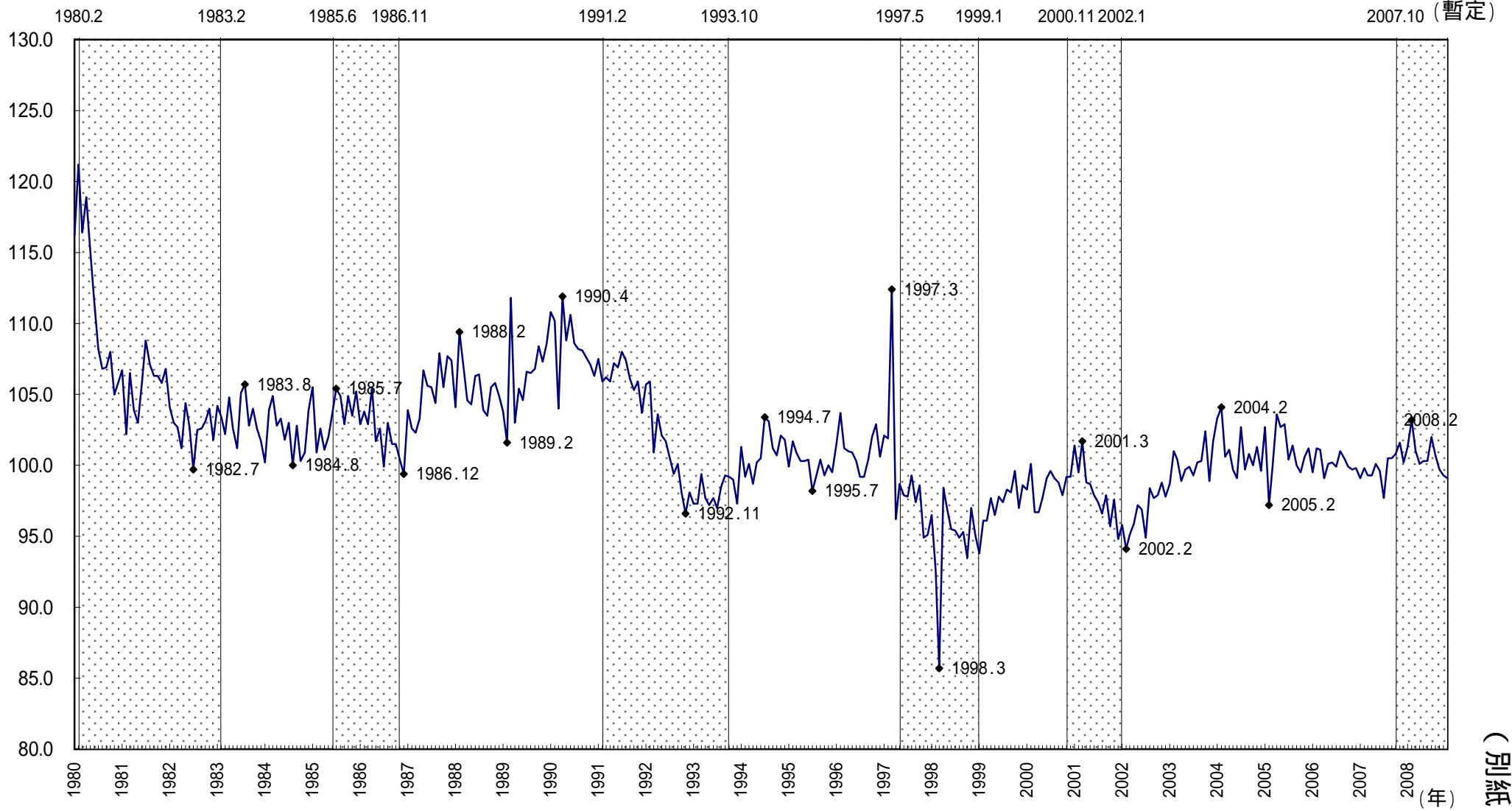
| | 「山」 | 13ヶ月後までの下降 | (参考)谷までの下降率 |
|-------|----------|------------|---------------|
| 第9循環 | 1980年2月 | ▲7.5% | ▲9.5% (36ヶ月) |
| 第10循環 | 1985年6月 | ▲4.6% | ▲5.6% (17ヶ月) |
| 第11循環 | 1991年2月 | ▲10.1% | ▲21.9% (32ヶ月) |
| 第12循環 | 1997年5月 | ▲10.5% | ▲11.8% (20ヶ月) |
| 第13循環 | 2000年11月 | ▲11.3% | ▲11.4% (14ヶ月) |
| 第14循環 | 2007年10月 | ▲10.0% | |
| 平均 | | ▲8.8% | |

②拡張期における一致CIの上昇率

【景気の「谷」を起点】

| | 「谷」 | 山までの上昇率 | 月あたりの上昇率 |
|-------|----------|--------------|----------|
| 第10循環 | 1983年2月 | 12.3% (28ヶ月) | 0.4% |
| 第11循環 | 1986年11月 | 30.2% (51ヶ月) | 0.5% |
| 第12循環 | 1993年10月 | 18.6% (43ヶ月) | 0.4% |
| 第13循環 | 1999年1月 | 12.2% (22ヶ月) | 0.5% |
| 第14循環 | 2002年1月 | 25.6% (69ヶ月) | 0.3% |

C7 商業販売額(小売業)(前年同月比)



各循環の一致CIの上昇と下降（各循環の山=100）

