

消費動向調査（全国、月次）

平成 21 年 9 月実施調査結果



平成 21 年 10 月

内閣府経済社会総合研究所

景気統計部

目 次

1 調査の概要	1
2 調査結果の概要	3
第1表 消費者態度指数の動向(原数値)	3
第2表 消費者態度指数(一般世帯、季節調整値)	4
第1図 消費者態度指数(一般世帯)	4
第3表 消費者態度指数と消費者意識指標(一般世帯、原数値)	5
第4表 消費者が予想する1年後の物価の見通し(一般世帯、原数値)	6
第5表 旅行の実績・予定の推移(一般世帯、季節調整値)	7
第6表 サービス支出D Iの推移(一般世帯、季節調整値)	8
第2図 サービス支出D Iの推移(増やす・減らす)(一般世帯、季節調整値)	9
3 参考資料	10
参考1表 消費者態度指数、消費者意識指標の推移(一般世帯、原数値)	10
参考2表 消費者態度指数、消費者意識指標の推移(一般世帯、季節調整値)	11
参考3表 消費者意識指標(資産価値の増え方、レジャー時間)の推移 (一般世帯、原数値及び季節調整値)	12
参考4表 消費者態度指数と消費者意識指標(単身世帯、原数値)	13
参考5表 消費者態度指数と消費者意識指標(総世帯、原数値)	13
参考6表 性別、年齢階級別の消費者態度指数と消費者意識指標(単身世帯、原数値)	14
参考7表 消費者が予想する1年後の物価の見通し(単身世帯、総世帯、原数値)	15
参考8表 性別、年齢階級別物価の見通し(単身世帯、原数値)	16
参考9表 物価の見通し(世帯別、原数値)	17
参考10表 地域(ブロック)別消費者態度指数の推移(一般世帯、原数値)	18
参考11表 地域(ブロック)別消費者態度指数の推移(一般世帯、季節調整値)	19
参考12表 地域(ブロック)別物価の見通し(一般世帯、原数値)	20
参考13表 消費者態度指数と消費者意識指標(東京都、一般世帯、原数値)	21
参考1図 消費者態度指数(東京都、全国)	21
参考14表 消費者態度指数、消費者意識指標の推移(東京都、一般世帯、原数値)	22
統計表	23

消費動向調査（全国、平成 21 年 9 月実施分）

平成 21 年 10 月 14 日
内閣府経済社会総合研究所
景気統計部

1 調査の概要

1 - 1 調査の目的

本調査は、今後の暮らし向きの見通しなどについて、消費者の意識を把握するとともに、旅行、各種サービス等への支出予定、主要耐久消費財等の保有状況を把握することにより、景気動向判断の基礎資料を得ることを目的とする。

1 - 2 調査対象及び調査客体

本調査の調査対象は、全国の世帯のうち、外国人・学生・施設等入居世帯を除く約 4,780 万世帯であり、調査客体は、一般世帯、単身世帯毎に三段抽出（市町村 - 調査単位区 - 世帯）により選ばれた 6,720 世帯（一般世帯 4,704 世帯、単身世帯 2,016 世帯）である。

調査世帯は、15 か月間継続して調査し、別の世帯に交替する。

世帯は、全調査世帯を 15 のグループに分け、グループごとに 15 か月後に別の世帯に交替する。個々のグループは調査世帯全体の 15 分の 1 の約 450 世帯とし、毎月 1 グループずつ、ずらして調査を開始する。住居の移転等で調査を継続することができなくなった世帯は、代替世帯を選定して残りの月の調査を行う。

1 - 3 調査機関及び系統

内閣総理大臣が主管し、調査の実施を社団法人新情報センターに委託し、調査員を通じて調査世帯を調査している。

1 - 4 調査時期及び調査方法

毎月 1 回年 12 回で、調査客体の自計による訪問留置調査である。

1 - 5 調査事項

- ・消費者の意識（今後の暮らし向きの見通しなど、毎月）
- ・物価の見通し（毎月）
- ・旅行の実績及び予定（6、9、12 及び 3 月）
- ・自己啓発、趣味・レジャー・サービス等の支出予定（6、9、12 及び 3 月）
- ・主要耐久消費財等の保有買替え状況（3 月）
- ・世帯の状況（毎月）

1 - 6 今回調査の概要

調査基準日	有効回答数	うち一般世帯	単身世帯
平成 21 年 9 月 15 日	5,043 世帯 (75.0%)	3,365 世帯 (71.5%)	1,678 世帯 (83.2%)

注：有効回答数下段カッコ内は有効回答率

[注 1]消費者態度指数の作成方法

(1) 「暮らし向き」、「収入の増え方」、「雇用環境」及び「耐久消費財の買い時判断」の 4 項目に関し今後半年間の見通しについて 5 段階評価で回答してもらう。

(2) 5 段階評価のそれぞれ「良くなる」に (+1)、「やや良くなる」に (+0.75)、「変わらない」に (+0.5)、「やや悪くなる」に (+0.25)、「悪くなる」に (0) の点数を

与え、この点数に各回答区分の構成比(%)を乗じ、乗じた結果を合計して、各項目ごとに消費者意識指標(原数値)を算出する。

- (3) これら4項目の消費者意識指標(原数値)を単純平均して消費者態度指数(原数値)を算出する。なお、平成16年3月調査までは、「物価の上がり方」を加えた5項目の消費者意識指標の単純平均であったが、消費者態度指数については遡及して4項目で算出している。

[注2] 季節調整について

- (1) 季節調整の方法はセンサス局法X-11による。本調査は、毎年3月調査の時点で季節調整値の改定を行っている。
- (2) 本調査は、平成16年3月調査までは6、9、12、3月に実施してきたため、月次ベースでの季節調整ができないことから、季節調整ができる6、9、12、3月以外の月は原数値のみの公表としている。
- (3) 単身世帯については、平成16年4月からサンプル数が増加し、属性も大きく変わっているほか、調査時点をこれまでの1日(四半期)から15日(月次)に変更したため、従来の四半期データとの接続ができないことから、原数値のみの公表としている。
- (4) 総世帯についても、上記の単身世帯の事情から原数値のみの公表としている。

[注3] 総世帯について

総世帯は、一般世帯3,440万世帯と単身世帯1,340万世帯を合わせた全ての世帯を意味する。総世帯の各データは、世帯数のシェアをウエイトに加重平均して算出したものである。

[注4] 平成16年度における改定

- (1) 平成16年4月より、従前の「消費動向調査」、「月次消費動向調査」、「単身世帯消費動向調査」を統合した。
- (2) 平成16年4月より、調査時期を6、9、12月及び翌年の3月の年4回から毎月1回年12回の調査へと変更するとともに、調査方法を6、9、12月及び翌年の3月は従来どおり訪問留置調査により、それ以外の月は電話調査で行うこととした。
- (3) 平成16年4月より、調査項目を以下の通り変更した。
- A. 消費者態度指数の算出に関して、従来の5項目から「物価の上がり方」を除く4項目に変更した。
 - B. 消費者の意識の調査項目のうち「資産価値の増え方」については、毎月調査している。
 - C. 物価の見通しに関して、定量的な質問を導入した。
 - D. 世帯の状況について、「世帯主の性別」、「主たる所得の種類」を追加した。
 - E. 自己啓発(けいこ事から名称変更) 趣味・レジャー・サービス等の支出予定に関して、「高額ファッション関連」及び「補習教育費」の調査項目を廃止した。
 - F. 主要耐久消費財等の保有状況等に関して、従来四半期毎に行っていた購入状況及び購入計画の調査を廃止した。また、保有状況の対象品目を見直し、従来の45品目から22品目とした(一部内訳区分の変更を行い、1品目追加した)。また、耐久消費財の買替え状況についても対象品目の入れ替えを行った(2品目を廃止し、2品目を追加)。

[注5] 平成17年度以降における改定

17年度より主要耐久消費財等の保有状況等に関して、対象品目を3品目廃止し、19品目とした。

18年度より主要耐久消費財等の保有状況等に関して、対象品目を1品目追加し、20品目とした。

19年度より調査方法を毎月1回年12回の訪問留置調査へと変更した。

2 調査結果の概要

2 - 1 消費者態度指数についての調査結果

(1) 月次の消費者態度指数（原数値）の推移

平成21年9月の一般世帯の消費者態度指数は、前月差0.4ポイント上昇し40.5であった。これは、前月に比べ「耐久消費財の買い時判断」が低下したものの、「暮らし向き」、「収入の増え方」、「雇用環境」の意識指標が上昇したことによるものである（第1表、第3表参照）。

また、単身世帯の消費者態度指数は、前月差0.3ポイント上昇し41.5となり、総世帯でも前月差0.3ポイント上昇し40.7となった（第1表参照）。

第1表 消費者態度指数の動向（原数値）

	20年 12月	21年 1月	2月	3月	4月	5月	6月	7月	8月	9月
一般世帯	26.2	26.4	26.7	28.9	32.4	35.7	37.6	39.4	40.1	40.5
（前月差）	2.2	0.2	0.3	2.2	3.5	3.3	1.9	1.8	0.7	0.4
（前年同月差）	11.8	11.1	9.4	7.8	2.8	1.8	5.0	8.0	10.0	9.1
単身世帯	27.9	28.6	30.0	31.4	35.2	37.9	39.4	40.5	41.2	41.5
（前月差）	1.6	0.7	1.4	1.4	3.8	2.7	1.5	1.1	0.7	0.3
（前年同月差）	11.1	10.3	7.3	6.2	0.5	3.5	5.8	8.1	9.4	8.5
総世帯	26.7	27.0	27.6	29.6	33.2	36.3	38.1	39.7	40.4	40.7
（前月差）	2.0	0.3	0.6	2.0	3.6	3.1	1.8	1.6	0.7	0.3
（前年同月差）	11.6	10.9	8.8	7.4	2.2	2.2	5.2	8.1	9.9	8.9

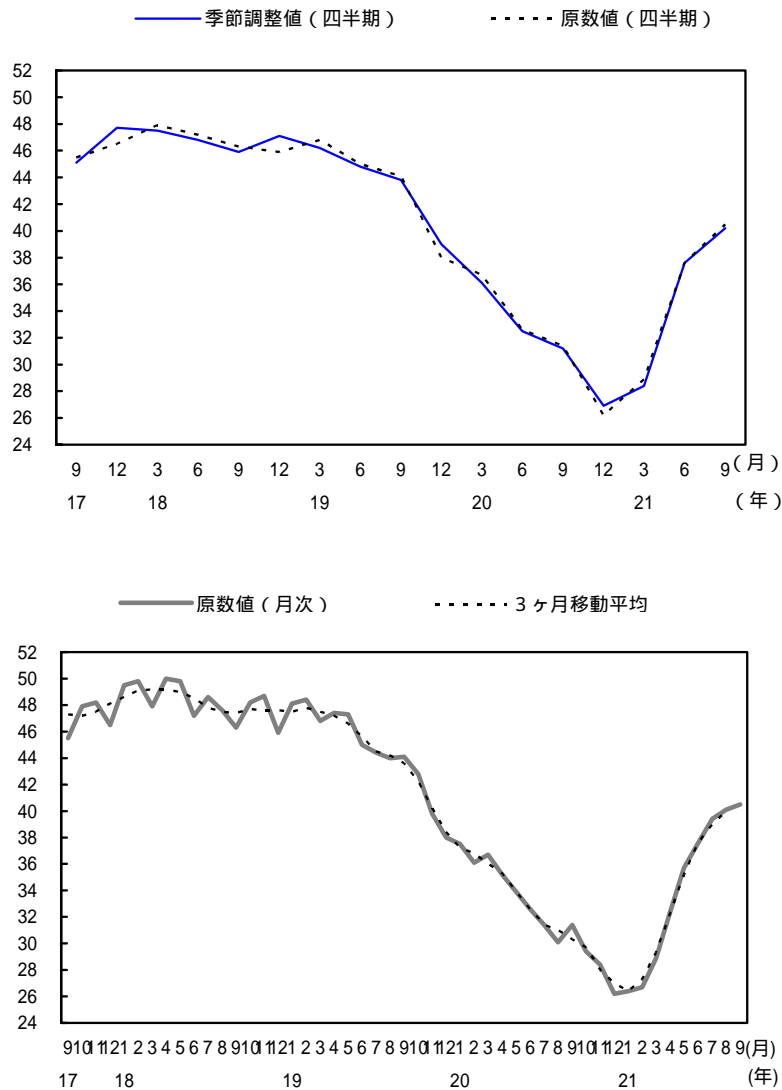
(2) 四半期の消費者態度指数(一般世帯、季節調整値)の推移

平成21年9月の一般世帯の消費者態度指数は、前期(平成21年6月)差2.6ポイント上昇し40.2となった。これは、前期に比べ「耐久消費財の買い時判断」が低下したものの、「雇用環境」、「暮らし向き」、「収入の増え方」の意識指標が上昇したことによるものである(第2表、参考2表参照)。

第2表 消費者態度指数(一般世帯、季節調整値)

	19年 12月	20年 3月	6月	9月	12月	21年 3月	6月	9月
季節調整値	39.0	36.1	32.5	31.2	26.9	28.4	37.6	40.2
(前期差)	4.8	2.9	3.6	1.3	4.3	1.5	9.2	2.6

第1図 消費者態度指数(一般世帯)



2 - 2 各消費者意識指標の調査結果（一般世帯）

（1）月次の消費者意識指標（原数値）の推移

一般世帯の消費者態度指数を構成する各消費者意識指標について、平成21年9月の動向を前月差で見ると、「耐久消費財の買い時判断」が0.2ポイント低下し46.1となったものの、「暮らし向き」が0.9ポイント上昇し40.8、「収入の増え方」が0.4ポイント上昇し38.5、「雇用環境」が0.4ポイント上昇し36.4となった。

なお、「資産価値の増え方」に関する意識指標は0.2ポイント上昇し39.2となった（第3表参照）。

（2）四半期の消費者意識指標（季節調整値）の推移

一般世帯の消費者態度指数を構成する各消費者意識指標について、平成21年9月の動向を前期（平成21年6月）差で見ると、「耐久消費財の買い時判断」が0.2ポイント低下し45.9となったものの、「雇用環境」が5.1ポイント上昇し36.3、「暮らし向き」が2.5ポイント上昇し40.1、「収入の増え方」が2.4ポイント上昇し38.1となった（参考2表参照）。

なお、「資産価値の増え方」に関する意識指標は、2.8ポイント上昇し39.6、「レジャー時間」に関する意識指標は、1.0ポイント上昇し39.7となった（参考3表参照）。

第3表 消費者態度指数と消費者意識指標（一般世帯、原数値）

	21年 3月	4月	5月	6月	7月	8月	9月
消費者態度指数	28.9	32.4	35.7	37.6	39.4	40.1	40.5
（前月差）	2.2	3.5	3.3	1.9	1.8	0.7	0.4
（前年同月差）	7.8	2.8	1.8	5.0	8.0	10.0	9.1
暮らし向き	31.1	33.8	36.3	37.4	39.4	39.9	40.8
（前月差）	1.7	2.7	2.5	1.1	2.0	0.5	0.9
（前年同月差）	3.3	0.8	4.8	7.1	10.1	11.4	10.2
収入の増え方	32.0	33.4	35.3	35.8	37.0	38.1	38.5
（前月差）	0.9	1.4	1.9	0.5	1.2	1.1	0.4
（前年同月差）	6.7	4.1	1.3	0.7	0.7	3.1	2.7
雇用環境	18.3	23.3	28.0	31.7	34.0	36.0	36.4
（前月差）	3.4	5.0	4.7	3.7	2.3	2.0	0.4
（前年同月差）	19.3	12.7	6.9	1.1	3.3	7.6	7.5
耐久消費財の買い時判断	34.2	39.0	43.1	45.5	47.3	46.3	46.1
（前月差）	2.8	4.8	4.1	2.4	1.8	1.0	0.2
（前年同月差）	2.0	4.8	10.4	14.6	18.1	18.0	15.8
資産価値の増え方	28.8	32.2	35.9	37.6	37.8	39.0	39.2
（前月差）	0.1	3.4	3.7	1.7	0.2	1.2	0.2
（前年同月差）	8.5	4.1	1.1	1.3	2.9	5.3	5.8
レジャー時間	33.0	-	-	38.6	-	-	40.1
（前期差）	2.7	-	-	5.6	-	-	1.5
（前年同期差）	5.6	-	-	3.1	-	-	6.3

（注）消費者態度指数（原数値）は、「暮らし向き」、「収入の増え方」、「雇用環境」、「耐久消費財の買い時判断」の4項目の消費者意識指標（原数値）を単純平均して算出している。

2 - 3 物価の見通しに関する調査結果（一般世帯、原数値）

平成 21 年 9 月の一般世帯の 1 年後の物価に関する消費者の見通しは、最も回答が多かったのは「変わらない（0%程度）」の 30.7%であった。次に、「上昇する（2%未満）」（21.0%）、「上昇する（2%以上～5%未満）」（16.7%）という順であった。これを前月差で見ると、「上昇する」の回答割合の合計が 2.1 ポイント減少したのに対して、「変わらない（0%程度）」は 0.7 ポイント増加し、「低下する」の回答割合の合計も 0.3 ポイント増加した。

一方、前年同月差で見ると、「上昇する」の回答割合の合計が 43.3 ポイント減少したのに対して、「変わらない」は 25.9 ポイント増加し、「低下する」の回答割合の合計も 13.0 ポイント増加した（第 4 表参照）。

第 4 表 消費者が予想する 1 年後の物価の見通し（一般世帯、原数値）

（単位：％）

		21年 3月	4月	5月	6月	7月	8月	9月
低下する	5%以上	1.3	2.1	2.5	2.2	1.8	1.5	1.8
	5%未満～ 2%以上	4.3	7.0	6.7	5.2	5.4	3.9	4.6
	2%未満	10.3	12.4	13.1	11.6	10.0	10.1	9.4
	(計)	(15.9)	(21.5)	(22.3)	(19.0)	(17.2)	(15.5)	(15.8)
	(前月差)	(2.7)	(5.6)	(0.8)	(3.3)	(1.8)	(1.7)	(0.3)
	(前年同月差)	(12.9)	(18.0)	(19.3)	(16.2)	(14.8)	(12.0)	(13.0)
変わらない	0%程度	20.3	24.4	28.2	29.4	31.7	30.0	30.7
	(前月差)	(0.3)	(4.1)	(3.8)	(1.2)	(2.3)	(1.7)	(0.7)
	(前年同月差)	(13.8)	(18.7)	(23.6)	(24.3)	(28.3)	(26.8)	(25.9)
上昇する	2%未満	20.1	15.7	16.6	19.3	20.0	21.8	21.0
	2%以上～ 5%未満	23.0	18.7	15.4	15.6	16.3	17.4	16.7
	5%以上	9.1	9.6	8.1	7.2	5.4	6.3	5.7
	(計)	(52.2)	(44.0)	(40.1)	(42.1)	(41.7)	(45.5)	(43.4)
	(前月差)	(3.2)	(8.2)	(3.9)	(2.0)	(0.4)	(3.8)	(2.1)
	(前年同月差)	(33.5)	(42.2)	(47.0)	(45.1)	(47.6)	(42.7)	(43.3)
分からない		11.7	10.2	9.5	9.6	9.4	9.0	10.1

2 - 4 旅行の実績・予定（一般世帯、季節調整値）

（1）国内旅行

平成21年7～9月期に国内旅行（日帰り旅行を含む）をした世帯割合は、前期差で0.1ポイント減少し34.7%となった。旅行をした世帯当たりの平均人数は、前期差で横ばいの2.9人となった。

平成21年10～12月期に国内旅行をする予定の世帯割合は、平成21年7～9月期計画（以下「前期計画」）差で0.4ポイント増加し32.2%、その平均人数は、前期計画差で0.1人減少し2.8人となっている（第5表参照）。

（2）海外旅行

平成21年7～9月期に海外旅行をした世帯割合は、前期差で0.6ポイント増加し4.8%となった。その平均人数は、前期差で0.2人減少し1.7人となった。

平成21年10～12月期に海外旅行をする予定の世帯割合は、前期計画差で0.2ポイント減少し3.7%、その平均人数は、前期計画差で0.3人増加し2.0人となっている（第5表参照）。

第5表 旅行の実績・予定の推移（一般世帯、季節調整値）

（単位：%、人）

		国内旅行							
		実績				予定			
		世帯割合	前期差	平均人数	前期差	世帯割合	前期差	平均人数	前期差
平成18年	4～6月	35.0	0.1	2.9	0.0	33.4	1.1	2.9	0.0
	7～9月	35.1	0.1	2.9	0.0	32.4	1.0	2.9	0.0
	10～12月	35.5	0.4	2.8	0.1	32.9	0.5	2.9	0.0
19年	1～3月	35.4	0.1	3.0	0.2	32.0	0.9	2.9	0.0
	4～6月	34.8	0.6	2.8	0.2	32.8	0.8	2.9	0.0
	7～9月	34.1	0.7	2.9	0.1	32.6	0.2	2.8	0.1
20年	10～12月	34.8	0.7	2.9	0.0	30.0	2.6	2.8	0.0
	1～3月	34.9	0.1	3.0	0.1	32.0	2.0	2.8	0.0
	4～6月	34.1	0.8	2.9	0.1	31.3	0.7	2.9	0.1
21年	7～9月	33.7	0.4	2.8	0.1	30.7	0.6	2.9	0.0
	10～12月	33.3	0.4	2.8	0.0	29.9	0.8	2.8	0.1
	1～3月	32.6	0.7	2.8	0.0	29.6	0.3	2.8	0.0
	4～6月	34.8	2.2	2.9	0.1	28.9	0.7	2.8	0.0
	7～9月	34.7	0.1	2.9	0.0	31.8	2.9	2.9	0.1
	10～12月					32.2	0.4	2.8	0.1

		海外旅行							
		実績				予定			
		世帯割合	前期差	平均人数	前期差	世帯割合	前期差	平均人数	前期差
平成18年	4～6月	4.4	0.3	1.6	0.2	3.9	0.4	1.9	0.2
	7～9月	4.3	0.1	1.7	0.1	3.9	0.0	1.8	0.1
	10～12月	4.1	0.2	1.6	0.1	3.7	0.2	1.7	0.1
19年	1～3月	3.5	0.6	1.7	0.1	3.5	0.2	1.7	0.0
	4～6月	4.3	0.8	1.7	0.0	3.7	0.2	1.7	0.0
	7～9月	3.6	0.7	1.6	0.1	3.8	0.1	1.7	0.0
20年	10～12月	4.4	0.8	1.7	0.1	3.6	0.2	1.8	0.1
	1～3月	4.4	0.0	1.7	0.0	4.0	0.4	1.9	0.1
	4～6月	4.0	0.4	1.8	0.1	3.7	0.3	1.8	0.1
21年	7～9月	3.3	0.7	1.8	0.0	3.4	0.3	1.8	0.0
	10～12月	3.2	0.1	1.6	0.2	2.9	0.5	1.7	0.1
	1～3月	3.8	0.6	1.7	0.1	3.3	0.4	1.9	0.2
	4～6月	4.2	0.4	1.9	0.2	3.4	0.1	1.7	0.2
	7～9月	4.8	0.6	1.7	0.2	3.9	0.5	1.7	0.0
	10～12月					3.7	0.2	2.0	0.3

2 - 5 サービス等の支出予定（一般世帯、季節調整値）

平成21年10～12月期のサービス等の支出予定6項目の動きを「今より増やす予定と回答した世帯割合」から「今より減らす予定と回答した世帯割合」を控除した数値（サービス支出DI）で見ると、以下のとおりである（第6表参照）。

- （1）自己啓発DIは、前期が「1.6%」のところ、今期は「0.7%」と上昇している。
- （2）スポーツ活動費DIは、前期が「2.5%」のところ、今期は「1.0%」と上昇している。
- （3）コンサート等の入場料DIは、前期が「3.3%」のところ、今期は「1.1%」と上昇している。
- （4）遊園地等娯楽費DIは、前期が「12.9%」のところ、今期は「12.7%」と上昇している。
- （5）レストラン等外食費DIは、前期が「27.5%」のところ、今期は「24.7%」と上昇している。
- （6）家事代行サービスDIは、前期が「3.9%」のところ、今期は「2.9%」と上昇している。

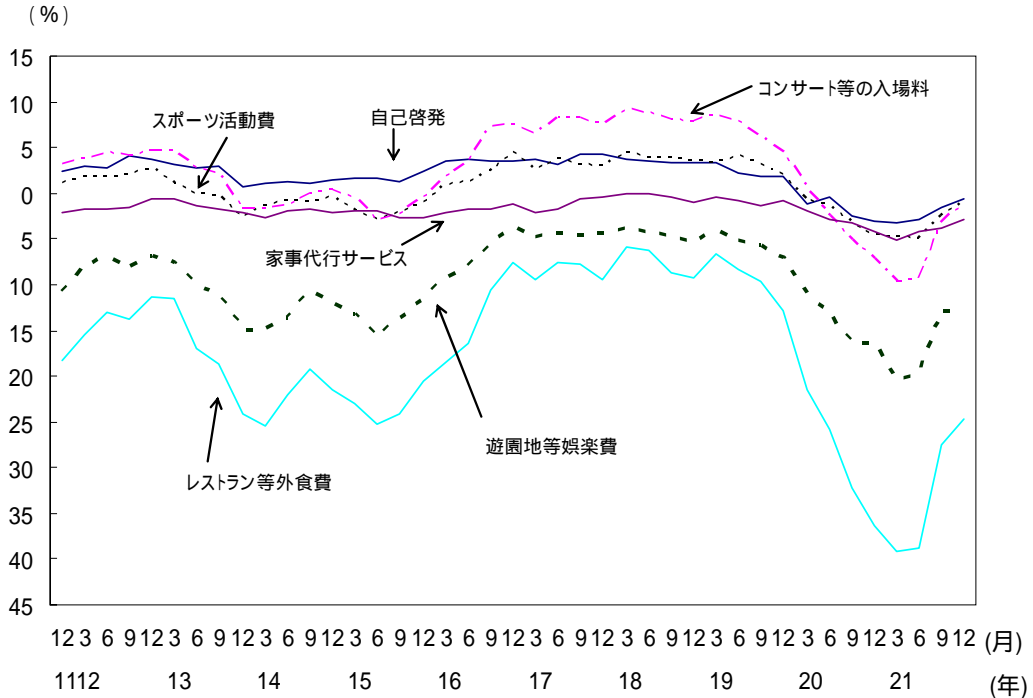
第6表 サービス支出DIの推移（一般世帯、季節調整値）

（単位：％）

	自己啓発			スポーツ活動費			コンサート等の入場料			
	増やす	減らす	増やす-減らす	増やす	減らす	増やす-減らす	増やす	減らす	増やす-減らす	
平成18年	4～6月	6.7	3.1	3.6	8.5	4.6	3.9	14.8	6.0	8.8
	7～9月	6.8	3.5	3.3	8.8	4.9	3.9	13.9	5.8	8.1
	10～12月	7.0	3.6	3.4	8.6	5.1	3.5	14.1	6.2	7.9
19年	1～3月	6.7	3.3	3.4	8.0	4.6	3.4	14.1	5.5	8.6
	4～6月	6.2	4.0	2.2	8.5	4.4	4.1	13.8	5.9	7.9
	7～9月	6.2	4.3	1.9	8.3	5.1	3.2	13.3	7.1	6.2
	10～12月	5.4	3.6	1.8	7.1	5.1	2.0	12.1	7.6	4.5
20年	1～3月	4.6	5.7	1.1	6.4	7.2	0.8	10.2	9.6	0.6
	4～6月	5.1	5.6	0.5	6.7	8.1	1.4	9.2	11.6	2.4
	7～9月	4.1	6.5	2.4	4.9	8.1	3.2	7.9	13.0	5.1
	10～12月	3.7	6.8	3.1	4.9	9.5	4.6	7.5	14.7	7.2
21年	1～3月	3.3	6.6	3.3	4.5	9.3	4.8	7.1	16.8	9.7
	4～6月	3.4	6.3	2.9	4.2	9.2	5.0	6.8	16.1	9.3
	7～9月	4.1	5.7	1.6	5.5	8.0	2.5	9.6	12.9	3.3
	10～12月	4.5	5.2	0.7	6.6	7.6	1.0	10.1	11.2	1.1

	遊園地等娯楽費			レストラン等外食費			家事代行サービス			
	増やす	減らす	増やす-減らす	増やす	減らす	増やす-減らす	増やす	減らす	増やす-減らす	
平成18年	4～6月	6.8	11.0	4.2	11.8	18.0	6.2	2.3	2.4	0.1
	7～9月	6.2	11.0	4.8	10.7	19.4	8.7	2.2	2.6	0.4
	10～12月	6.0	11.4	5.4	10.8	20.0	9.2	2.2	3.1	0.9
19年	1～3月	6.7	10.7	4.0	11.2	17.8	6.6	2.0	2.5	0.5
	4～6月	5.7	10.8	5.1	10.5	18.9	8.4	2.2	3.0	0.8
	7～9月	6.5	12.1	5.6	10.5	20.1	9.6	2.0	3.3	1.3
	10～12月	5.6	12.6	7.0	9.2	22.0	12.8	2.0	2.8	0.8
20年	1～3月	4.6	15.6	11.0	7.7	29.1	21.4	1.8	3.8	2.0
	4～6月	4.0	17.2	13.2	6.2	32.1	25.9	1.7	4.6	2.9
	7～9月	3.6	20.0	16.4	5.5	37.7	32.2	1.7	4.9	3.2
	10～12月	3.7	20.2	16.5	4.9	41.2	36.3	1.3	5.4	4.1
21年	1～3月	2.6	23.2	20.6	4.0	43.1	39.1	1.2	6.4	5.2
	4～6月	3.2	22.9	19.7	4.3	43.1	38.8	1.3	5.4	4.1
	7～9月	4.5	17.4	12.9	6.7	34.2	27.5	1.4	5.3	3.9
	10～12月	3.6	16.3	12.7	6.5	31.2	24.7	1.6	4.5	2.9

第2図 サービス支出DIの推移(増やす-減らす)(一般世帯、季節調整値)



(注)

- 「今より増やす予定と回答した世帯割合」は、回答区分「増やす」と回答区分「やや増やす」に回答した世帯の割合である。
「今より減らす予定と回答した世帯割合」は、回答区分「減らす」と回答区分「やや減らす」に回答した世帯の割合である。
- 自己啓発 (カルチャーセンター、英会話、茶道、着付け、料理学校等)
スポーツ活動費 (スポーツ教室・クラブ、テニス、スキー、ゲートボール、ゴルフ等)
コンサート等の入場料 (コンサート、演劇、映画、美術館、博物館等)
遊園地等娯楽費 (遊園地、スポーツ観戦、ゲーム代、カラオケ、パチンコ、競馬等)
レストラン等外食費 (レストラン、和食料理店等での飲食代)
家事代行サービス (ハウスクリーニング、食材配達、ベビーシッター、ホームヘルパー等)

3 参考資料

参考1表 消費者態度指数、消費者意識指標の推移（一般世帯、原数値）

調査時期	消費者態度指数		消費者態度指数を構成する消費者意識指標							
			暮らし向き		収入の増え方		雇用環境		耐久消費財の買い時判断	
	前年 同月差	前年 同月差	前年 同月差	前年 同月差	前年 同月差	前年 同月差	前年 同月差	前年 同月差		
平成 17年 9月	45.5	0.6	44.2	0.9	43.0	0.3	47.4	0.5	47.5	1.7
10月	47.9	0.2	46.3	0.3	45.9	0.2	49.9	1.7	49.4	0.6
11月	48.2	0.2	46.3	0.1	45.7	0.5	50.8	1.7	49.8	0.3
12月	46.5	2.5	44.2	1.2	42.8	1.0	49.3	5.3	49.8	2.5
18年 1月	49.5	2.1	46.9	0.7	46.0	0.3	53.5	5.6	51.4	1.7
2月	49.8	2.2	46.7	0.3	46.2	0.5	54.9	6.3	51.4	1.7
3月	47.9	2.7	45.1	1.5	43.5	1.4	52.9	6.4	50.0	1.6
4月	50.0	2.6	47.0	1.0	46.2	0.6	55.2	6.4	51.6	2.4
5月	49.8	1.5	46.7	0.3	46.3	0.2	54.9	5.3	51.2	1.2
6月	47.2	0.6	44.8	0.4	43.3	0.0	51.7	3.4	48.8	0.9
7月	48.6	0.5	45.8	1.1	45.3	0.4	52.7	3.0	50.4	0.2
8月	47.6	0.8	44.9	2.0	44.8	1.1	52.1	1.7	48.7	1.7
9月	46.3	0.8	43.7	0.5	42.9	0.1	50.9	3.5	47.7	0.2
10月	48.2	0.3	45.6	0.7	44.9	1.0	52.4	2.5	49.8	0.4
11月	48.7	0.5	46.0	0.3	45.2	0.5	53.0	2.2	50.5	0.7
12月	45.9	0.6	43.5	0.7	42.1	0.7	49.0	0.3	48.9	0.9
19年 1月	48.1	1.4	45.8	1.1	44.7	1.3	51.8	1.7	50.2	1.2
2月	48.4	1.4	45.7	1.0	44.9	1.3	52.7	2.2	50.1	1.3
3月	46.8	1.1	43.9	1.2	42.9	0.6	51.4	1.5	48.9	1.1
4月	47.4	2.6	44.9	2.1	43.6	2.6	51.7	3.5	49.4	2.2
5月	47.3	2.5	45.0	1.7	43.9	2.4	51.2	3.7	49.0	2.2
6月	45.0	2.2	42.4	2.4	42.2	1.1	49.0	2.7	46.4	2.4
7月	44.4	4.2	42.3	3.5	41.9	3.4	47.5	5.2	46.0	4.4
8月	44.0	3.6	41.9	3.0	42.4	2.4	47.0	5.1	44.7	4.0
9月	44.1	2.2	42.2	1.5	42.4	0.5	46.4	4.5	45.5	2.2
10月	42.8	5.4	41.0	4.6	42.2	2.7	45.3	7.1	42.8	7.0
11月	39.8	8.9	37.0	9.0	40.7	4.5	43.1	9.9	38.4	12.1
12月	38.0	7.9	34.9	8.6	39.6	2.5	40.6	8.4	37.0	11.9
20年 1月	37.5	10.6	35.1	10.7	39.4	5.3	38.6	13.2	36.7	13.5
2月	36.1	12.3	33.7	12.0	38.9	6.0	37.0	15.7	34.8	15.3
3月	36.7	10.1	34.4	9.5	38.7	4.2	37.6	13.8	36.2	12.7
4月	35.2	12.2	33.0	11.9	37.5	6.1	36.0	15.7	34.2	15.2
5月	33.9	13.4	31.5	13.5	36.6	7.3	34.9	16.3	32.7	16.3
6月	32.6	12.4	30.3	12.1	36.5	5.7	32.8	16.2	30.9	15.5
7月	31.4	13.0	29.3	13.0	36.3	5.6	30.7	16.8	29.2	16.8
8月	30.1	13.9	28.5	13.4	35.0	7.4	28.4	18.6	28.3	16.4
9月	31.4	12.7	30.6	11.6	35.8	6.6	28.9	17.5	30.3	15.2
10月	29.4	13.4	29.6	11.4	34.5	7.7	24.8	20.5	28.8	14.0
11月	28.4	11.4	29.4	7.6	33.4	7.3	21.1	22.0	29.6	8.8
12月	26.2	11.8	28.5	6.4	31.5	8.1	15.4	25.2	29.4	7.6
21年 1月	26.4	11.1	29.2	5.9	31.4	8.0	14.2	24.4	30.6	6.1
2月	26.7	9.4	29.4	4.3	31.1	7.8	14.9	22.1	31.4	3.4
3月	28.9	7.8	31.1	3.3	32.0	6.7	18.3	19.3	34.2	2.0
4月	32.4	2.8	33.8	0.8	33.4	4.1	23.3	12.7	39.0	4.8
5月	35.7	1.8	36.3	4.8	35.3	1.3	28.0	6.9	43.1	10.4
6月	37.6	5.0	37.4	7.1	35.8	0.7	31.7	1.1	45.5	14.6
7月	39.4	8.0	39.4	10.1	37.0	0.7	34.0	3.3	47.3	18.1
8月	40.1	10.0	39.9	11.4	38.1	3.1	36.0	7.6	46.3	18.0
9月	40.5	9.1	40.8	10.2	38.5	2.7	36.4	7.5	46.1	15.8

(注) 1. 従来、本調査は6、9、12、3月に実施してきたが、平成16年4月より月次調査として実施している。
 2. 平成16年5月～19年2月の6、9、12、3月以外の月は、調査方法が他の月と異なる（電話調査）。
 そのため、前年同月差については注意が必要。

参考2表 消費者態度指数、消費者意識指標の推移（一般世帯、季節調整値）

調査時期	消費者態度指数		消費者態度指数を構成する消費者意識指標							
			暮らし向き		収入の増え方		雇用環境		耐久消費財の買い時判断	
		前期差		前期差		前期差		前期差		前期差
平成 17年 9 月	45.1	0.9	43.5	1.3	42.5	0.4	46.9	0.0	47.4	2.1
10 月	-	-	-	-	-	-	-	-	-	-
11 月	-	-	-	-	-	-	-	-	-	-
12 月	47.7	2.6	45.3	1.8	43.7	1.2	51.5	4.6	50.5	3.1
18年 1 月	-	-	-	-	-	-	-	-	-	-
2 月	-	-	-	-	-	-	-	-	-	-
3 月	47.5	0.2	44.9	0.4	43.4	0.3	52.4	0.9	49.4	1.1
4 月	-	-	-	-	-	-	-	-	-	-
5 月	-	-	-	-	-	-	-	-	-	-
6 月	46.8	0.7	44.6	0.3	43.0	0.4	50.6	1.8	48.9	0.5
7 月	-	-	-	-	-	-	-	-	-	-
8 月	-	-	-	-	-	-	-	-	-	-
9 月	45.9	0.9	43.0	1.6	42.5	0.5	50.5	0.1	47.6	1.3
10 月	-	-	-	-	-	-	-	-	-	-
11 月	-	-	-	-	-	-	-	-	-	-
12 月	47.1	1.2	44.7	1.7	42.9	0.4	51.0	0.5	49.8	2.2
19年 1 月	-	-	-	-	-	-	-	-	-	-
2 月	-	-	-	-	-	-	-	-	-	-
3 月	46.2	0.9	43.4	1.3	42.8	0.1	50.7	0.3	47.8	2.0
4 月	-	-	-	-	-	-	-	-	-	-
5 月	-	-	-	-	-	-	-	-	-	-
6 月	44.8	1.4	42.5	0.9	42.0	0.8	48.1	2.6	46.7	1.1
7 月	-	-	-	-	-	-	-	-	-	-
8 月	-	-	-	-	-	-	-	-	-	-
9 月	43.8	1.0	41.5	1.0	42.0	0.0	46.2	1.9	45.3	1.4
10 月	-	-	-	-	-	-	-	-	-	-
11 月	-	-	-	-	-	-	-	-	-	-
12 月	39.0	4.8	35.9	5.6	40.3	1.7	42.1	4.1	37.8	7.5
20年 1 月	-	-	-	-	-	-	-	-	-	-
2 月	-	-	-	-	-	-	-	-	-	-
3 月	36.1	2.9	33.9	2.0	38.5	1.8	37.1	5.0	35.2	2.6
4 月	-	-	-	-	-	-	-	-	-	-
5 月	-	-	-	-	-	-	-	-	-	-
6 月	32.5	3.6	30.4	3.5	36.4	2.1	32.2	4.9	31.2	4.0
7 月	-	-	-	-	-	-	-	-	-	-
8 月	-	-	-	-	-	-	-	-	-	-
9 月	31.2	1.3	30.0	0.4	35.4	1.0	28.8	3.4	30.2	1.0
10 月	-	-	-	-	-	-	-	-	-	-
11 月	-	-	-	-	-	-	-	-	-	-
12 月	26.9	4.3	29.4	0.6	32.1	3.3	16.0	12.8	30.1	0.1
21年 1 月	-	-	-	-	-	-	-	-	-	-
2 月	-	-	-	-	-	-	-	-	-	-
3 月	28.4	1.5	30.6	1.2	31.8	0.3	18.0	2.0	33.1	3.0
4 月	-	-	-	-	-	-	-	-	-	-
5 月	-	-	-	-	-	-	-	-	-	-
6 月	37.6	9.2	37.6	7.0	35.7	3.9	31.2	13.2	46.1	13.0
7 月	-	-	-	-	-	-	-	-	-	-
8 月	-	-	-	-	-	-	-	-	-	-
9 月	40.2	2.6	40.1	2.5	38.1	2.4	36.3	5.1	45.9	0.2

(注) 従来、本調査は6、9、12、3月に実施してきたため、月次ベースでの季節調整ができないことから、6、9、12、3月については季節調整値を公表しているが、それ以外の月は原数値のみの公表としている。

参考3表 消費者意識指標（資産価値の増え方、レジャー時間）の推移
（一般世帯、原数値及び季節調整値）

調査時期	資産価値の増え方				レジャー時間			
	原数値	前年同月差	季節調整値	前期差	原数値	前年同期差	季節調整値	前期差
平成 17年 9 月	45.2	0.4	45.4	0.4	45.4	1.3	45.1	0.5
10 月	48.6	2.0	-	-	-	-	-	-
11 月	49.0	2.4	-	-	-	-	-	-
12 月	46.0	1.6	46.9	1.5	47.9	5.4	48.9	3.8
18年 1 月	50.2	3.7	-	-	-	-	-	-
2 月	49.7	2.9	-	-	-	-	-	-
3 月	47.1	0.9	46.9	0.0	47.3	2.8	46.8	2.1
4 月	50.1	3.2	-	-	-	-	-	-
5 月	49.8	3.0	-	-	-	-	-	-
6 月	46.8	0.1	45.9	1.0	46.2	1.5	46.2	0.6
7 月	48.2	1.1	-	-	-	-	-	-
8 月	48.4	1.1	-	-	-	-	-	-
9 月	45.3	0.1	45.6	0.3	47.3	1.9	46.9	0.7
10 月	48.3	0.3	-	-	-	-	-	-
11 月	48.4	0.6	-	-	-	-	-	-
12 月	45.5	0.5	46.3	0.7	46.2	1.7	47.1	0.2
19年 1 月	48.5	1.7	-	-	-	-	-	-
2 月	48.7	1.0	-	-	-	-	-	-
3 月	46.3	0.8	46.1	0.2	46.4	0.9	45.9	1.2
4 月	47.5	2.6	-	-	-	-	-	-
5 月	47.6	2.2	-	-	-	-	-	-
6 月	46.7	0.1	45.8	0.3	45.5	0.7	45.6	0.3
7 月	46.8	1.4	-	-	-	-	-	-
8 月	45.2	3.2	-	-	-	-	-	-
9 月	44.2	1.1	44.6	1.2	43.5	3.8	43.1	2.5
10 月	44.6	3.7	-	-	-	-	-	-
11 月	42.4	6.0	-	-	-	-	-	-
12 月	40.8	4.7	41.5	3.1	39.5	6.7	40.2	2.9
20年 1 月	39.1	9.4	-	-	-	-	-	-
2 月	36.4	12.3	-	-	-	-	-	-
3 月	37.3	9.0	37.2	4.3	38.6	7.8	38.2	2.0
4 月	36.3	11.2	-	-	-	-	-	-
5 月	37.0	10.6	-	-	-	-	-	-
6 月	36.3	10.4	35.5	1.7	35.5	10.0	35.6	2.6
7 月	34.9	11.9	-	-	-	-	-	-
8 月	33.7	11.5	-	-	-	-	-	-
9 月	33.4	10.8	33.7	1.8	33.8	9.7	33.5	2.1
10 月	29.0	15.6	-	-	-	-	-	-
11 月	27.7	14.7	-	-	-	-	-	-
12 月	27.0	13.8	27.4	6.3	30.3	9.2	30.9	2.6
21年 1 月	28.1	11.0	-	-	-	-	-	-
2 月	28.7	7.7	-	-	-	-	-	-
3 月	28.8	8.5	28.7	1.3	33.0	5.6	32.6	1.7
4 月	32.2	4.1	-	-	-	-	-	-
5 月	35.9	1.1	-	-	-	-	-	-
6 月	37.6	1.3	36.8	8.1	38.6	3.1	38.7	6.1
7 月	37.8	2.9	-	-	-	-	-	-
8 月	39.0	5.3	-	-	-	-	-	-
9 月	39.2	5.8	39.6	2.8	40.1	6.3	39.7	1.0

(注) 1. 従来、本調査は6、9、12、3月に実施してきたため、月次ベースでの季節調整ができないことから、季節調整ができる6、9、12、3月以外の月は原数値のみの公表としている。
2. レジャー時間については6、9、12、3月においてのみ調査している。
3. 平成16年5月～19年2月の6、9、12、3月以外の月は、調査方法が他の月と異なる（電話調査）。そのため、前年同月差については注意が必要。

参考4表 消費者態度指数と消費者意識指標（単身世帯、原数値）

	21年 3月	4月	5月	6月	7月	8月	9月
消費者態度指数	31.4	35.2	37.9	39.4	40.5	41.2	41.5
（前月差）	1.4	3.8	2.7	1.5	1.1	0.7	0.3
（前年同月差）	6.2	0.5	3.5	5.8	8.1	9.4	8.5
暮らし向き	33.0	36.6	38.8	39.5	40.7	41.8	41.8
（前月差）	0.6	3.6	2.2	0.7	1.2	1.1	0.0
（前年同月差）	2.8	2.6	6.3	7.8	10.4	11.6	9.3
収入の増え方	35.4	36.9	38.4	39.2	39.8	40.4	40.7
（前月差）	0.1	1.5	1.5	0.8	0.6	0.6	0.3
（前年同月差）	4.9	0.7	1.5	2.0	3.0	4.0	3.6
雇用環境	20.4	25.8	30.2	33.1	35.1	36.3	37.5
（前月差）	1.9	5.4	4.4	2.9	2.0	1.2	1.2
（前年同月差）	17.5	10.8	4.5	0.3	3.2	5.8	7.1
耐久消費財の買い時判断	36.7	41.3	44.1	45.6	46.4	46.1	45.8
（前月差）	2.9	4.6	2.8	1.5	0.8	0.3	0.3
（前年同月差）	0.2	6.6	10.8	13.5	15.9	16.0	14.0
資産価値の増え方	32.8	35.9	38.7	39.3	40.4	41.0	40.8
（前月差）	0.4	3.1	2.8	0.6	1.1	0.6	0.2
（前年同月差）	6.3	2.2	0.4	1.2	3.4	4.8	5.3
レジャー時間	35.4	-	-	40.1	-	-	42.0
（前期差）	3.3	-	-	4.7	-	-	1.9
（前年同期差）	4.8	-	-	3.1	-	-	6.4

（注）消費者態度指数（原数値）は、「暮らし向き」、「収入の増え方」、「雇用環境」、「耐久消費財の買い時判断」の4項目の消費者意識指標（原数値）を単純平均して算出している。

参考5表 消費者態度指数と消費者意識指標（総世帯、原数値）

	21年 3月	4月	5月	6月	7月	8月	9月
消費者態度指数	29.6	33.2	36.3	38.1	39.7	40.4	40.7
（前月差）	2.0	3.6	3.1	1.8	1.6	0.7	0.3
（前年同月差）	7.4	2.2	2.2	5.2	8.1	9.9	8.9
暮らし向き	31.6	34.6	37.0	38.0	39.8	40.4	41.1
（前月差）	1.4	3.0	2.4	1.0	1.8	0.6	0.7
（前年同月差）	3.2	1.3	5.2	7.3	10.2	11.5	10.0
収入の増え方	33.0	34.4	36.2	36.7	37.8	38.7	39.1
（前月差）	0.7	1.4	1.8	0.5	1.1	0.9	0.4
（前年同月差）	6.1	3.1	0.5	0.0	1.4	3.3	2.9
雇用環境	18.9	24.0	28.6	32.1	34.3	36.1	36.7
（前月差）	3.0	5.1	4.6	3.5	2.2	1.8	0.6
（前年同月差）	18.8	12.2	6.3	0.9	3.3	7.1	7.4
耐久消費財の買い時判断	34.9	39.6	43.4	45.5	47.0	46.2	46.0
（前月差）	2.9	4.7	3.8	2.1	1.5	0.8	0.2
（前年同月差）	1.4	5.2	10.5	14.3	17.5	17.4	15.3
資産価値の増え方	29.9	33.2	36.6	38.1	38.5	39.5	39.7
（前月差）	0.2	3.3	3.4	1.5	0.4	1.0	0.2
（前年同月差）	7.9	3.6	0.8	1.3	3.0	5.1	5.7
レジャー時間	33.7	-	-	39.0	-	-	40.6
（前期差）	2.9	-	-	5.3	-	-	1.6
（前年同期差）	5.4	-	-	3.1	-	-	6.3

（注）消費者態度指数（原数値）は、「暮らし向き」、「収入の増え方」、「雇用環境」、「耐久消費財の買い時判断」の4項目の消費者意識指標（原数値）を単純平均して算出している。

参考6表 性別、年齢階級別の消費者態度指数と消費者意識指標（単身世帯、原数値）

		単身世帯						(参考)	
		総平均	男性	女性	29歳以下	30～59歳	60歳以上	一般世帯総平均	
消費者態度指数を構成する意識指標	消費者態度指数	21年4月	35.2	36.1	34.4	41.4	32.6	35.3	32.4
		5月	37.9	39.4	36.7	43.4	36.1	37.8	35.7
		6月	39.4	40.7	38.2	43.9	36.7	39.9	37.6
		7月	40.5	41.5	39.7	45.1	38.8	40.6	39.4
		8月	41.2	42.6	40.0	45.7	39.7	41.2	40.1
		9月	41.5	42.4	40.7	44.7	39.8	41.7	40.5
	暮らし向き	21年4月	36.6	36.7	36.5	44.3	33.9	36.6	33.8
		5月	38.8	39.9	38.0	44.2	36.8	38.9	36.3
		6月	39.5	40.6	38.6	43.6	36.8	40.1	37.4
		7月	40.7	41.9	39.7	47.2	39.0	40.5	39.4
		8月	41.8	43.7	40.3	48.3	40.4	41.5	39.9
		9月	41.8	43.0	40.8	46.5	40.7	41.5	40.8
	収入の増え方	21年4月	36.9	37.0	36.8	42.3	32.9	37.9	33.4
		5月	38.4	39.1	37.8	44.2	34.7	39.1	35.3
		6月	39.2	39.8	38.7	43.8	35.2	40.4	35.8
		7月	39.8	40.7	39.1	44.7	37.3	40.3	37.0
		8月	40.4	40.8	40.1	45.8	37.3	41.1	38.1
		9月	40.7	40.6	40.8	44.0	37.8	41.5	38.5
	雇用環境	21年4月	25.8	27.6	24.3	33.5	24.1	25.3	23.3
		5月	30.2	32.4	28.4	38.7	28.4	29.6	28.0
		6月	33.1	35.6	31.1	40.1	31.1	33.0	31.7
		7月	35.1	36.3	34.0	39.8	33.9	34.9	34.0
		8月	36.3	38.4	34.6	41.5	35.6	35.8	36.0
		9月	37.5	39.1	36.1	40.9	36.1	37.6	36.4
	耐久消費財の買い時判断	21年4月	41.3	43.1	39.9	45.6	39.5	41.5	39.0
		5月	44.1	46.0	42.5	46.5	44.3	43.5	43.1
		6月	45.6	46.9	44.5	48.2	43.8	46.0	45.5
7月		46.4	46.9	46.0	48.6	44.8	46.8	47.3	
8月		46.1	47.5	44.8	47.2	45.3	46.2	46.3	
9月		45.8	47.0	44.9	47.3	44.7	46.1	46.1	
意識指標	資産価値の増え方	21年4月	35.9	38.1	34.1	43.3	36.6	34.2	32.2
		5月	38.7	40.8	36.9	45.2	38.7	37.5	35.9
		6月	39.3	42.3	36.9	47.0	38.9	38.3	37.6
		7月	40.4	42.1	38.9	45.8	40.5	39.5	37.8
		8月	41.0	43.2	39.1	47.2	41.8	39.6	39.0
		9月	40.8	42.1	39.7	47.5	40.5	39.9	39.2
レジャー時間	21年4月	-	-	-	-	-	-	-	
	5月	-	-	-	-	-	-	-	
	6月	40.1	40.7	39.5	44.7	36.7	41.0	38.6	
	7月	-	-	-	-	-	-	-	
	8月	-	-	-	-	-	-	-	
	9月	42.0	42.6	41.5	44.2	41.2	42.1	40.1	

(注) 消費者態度指数(原数値)は、「暮らし向き」、「収入の増え方」、「雇用環境」、「耐久消費財の買い時判断」の4項目の消費者意識指標(原数値)を単純平均して算出している。

参考7表 消費者が予想する1年後の物価の見通し(単身世帯、総世帯、原数値)

(単位:%)

		単身世帯						
		21年 3月	4月	5月	6月	7月	8月	9月
低下する	5%以上	1.6	2.9	2.7	2.1	2.4	1.6	1.1
	5%未満～ 2%以上	2.9	6.7	7.4	5.2	5.2	4.5	3.5
	2%未満	10.5	12.5	12.2	11.2	12.0	9.7	10.3
	(計)	(15.0)	(22.1)	(22.3)	(18.5)	(19.6)	(15.8)	(14.9)
	(前月差)	(1.5)	(7.1)	(0.2)	(3.8)	(1.1)	(3.8)	(0.9)
	(前年同月差)	(11.1)	(18.4)	(18.9)	(14.6)	(16.2)	(12.1)	(11.0)
変わらない	0%程度	24.0	24.7	27.9	29.0	28.0	27.4	30.9
	(前月差)	(2.3)	(0.7)	(3.2)	(1.1)	(1.0)	(0.6)	(3.5)
	(前年同月差)	(14.5)	(15.3)	(21.2)	(22.5)	(22.8)	(21.6)	(23.5)
上昇する	2%未満	16.5	14.8	15.0	17.7	18.0	20.3	19.2
	2%以上～ 5%未満	20.3	14.9	13.1	14.2	14.8	15.3	14.1
	5%以上	7.8	8.6	7.2	6.0	5.5	5.9	5.3
	(計)	(44.6)	(38.3)	(35.3)	(37.9)	(38.3)	(41.5)	(38.6)
	(前月差)	(4.6)	(6.3)	(3.0)	(2.6)	(0.4)	(3.2)	(2.9)
	(前年同月差)	(34.0)	(40.1)	(46.4)	(43.3)	(44.5)	(39.6)	(39.8)
分からない		16.3	14.8	14.6	14.5	14.1	15.5	15.7

		総世帯						
		21年 3月	4月	5月	6月	7月	8月	9月
低下する	5%以上	1.4	2.3	2.5	2.1	2.0	1.5	1.6
	5%未満～ 2%以上	3.9	6.9	6.9	5.2	5.3	4.1	4.3
	2%未満	10.3	12.4	12.9	11.5	10.6	10.0	9.6
	(計)	(15.6)	(21.6)	(22.3)	(18.8)	(17.9)	(15.6)	(15.5)
	(前月差)	(2.2)	(6.0)	(0.7)	(3.5)	(0.9)	(2.3)	(0.1)
	(前年同月差)	(12.2)	(18.2)	(19.2)	(15.7)	(15.2)	(12.1)	(12.3)
変わらない	0%程度	21.3	24.5	28.1	29.3	30.7	29.3	30.7
	(前月差)	(0.8)	(3.2)	(3.6)	(1.2)	(1.4)	(1.4)	(1.4)
	(前年同月差)	(14.0)	(17.8)	(22.9)	(23.8)	(26.8)	(25.4)	(25.2)
上昇する	2%未満	19.1	15.4	16.1	18.9	19.4	21.4	20.5
	2%以上～ 5%未満	22.3	17.6	14.7	15.2	15.9	16.8	16.0
	5%以上	8.7	9.3	7.8	6.8	5.5	6.2	5.7
	(計)	(50.1)	(42.3)	(38.6)	(40.9)	(40.8)	(44.4)	(42.2)
	(前月差)	(3.5)	(7.8)	(3.7)	(2.3)	(0.1)	(3.6)	(2.2)
	(前年同月差)	(33.6)	(41.7)	(47.0)	(44.6)	(46.7)	(41.8)	(42.1)
分からない		13.0	11.5	11.0	11.0	10.7	10.8	11.6

参考8表 性別、年齢階級別物価の見通し（単身世帯、原数値）

（単位：％）

	低下する				変わらない 0％程度	上昇する				分からない
	5％以上	5％未満 ～ 2％以上	2％未満	(計)		2％未満	2％以上 ～ 5％未満	5％以上	(計)	
総平均										
平成21年 4月	2.9	6.7	12.5	(22.1)	24.7	14.8	14.9	8.6	(38.3)	14.8
5月	2.7	7.4	12.2	(22.3)	27.9	15.0	13.1	7.2	(35.3)	14.6
6月	2.1	5.2	11.2	(18.5)	29.0	17.7	14.2	6.0	(37.9)	14.5
7月	2.4	5.2	12.0	(19.6)	28.0	18.0	14.8	5.5	(38.3)	14.1
8月	1.6	4.5	9.7	(15.8)	27.4	20.3	15.3	5.9	(41.5)	15.5
9月	1.1	3.5	10.3	(14.9)	30.9	19.2	14.1	5.3	(38.6)	15.7
男 性										
平成21年 4月	3.7	10.0	17.1	(30.8)	26.3	13.3	12.0	7.0	(32.3)	10.7
5月	3.3	10.2	14.6	(28.1)	30.7	14.6	11.4	4.9	(30.9)	10.2
6月	2.7	7.5	13.8	(24.0)	31.5	17.9	13.2	4.5	(35.6)	8.8
7月	2.8	7.1	14.6	(24.5)	28.5	20.4	14.1	4.1	(38.6)	8.3
8月	1.3	5.9	13.2	(20.4)	28.7	22.1	13.6	5.1	(40.8)	10.1
9月	1.1	4.7	14.3	(20.1)	32.6	19.0	13.7	4.1	(36.8)	10.6
女 性										
平成21年 4月	2.3	3.9	8.7	(14.9)	23.3	16.1	17.3	10.0	(43.4)	18.2
5月	2.1	5.2	10.3	(17.6)	25.6	15.3	14.4	9.0	(38.7)	18.2
6月	1.6	3.4	9.0	(14.0)	27.0	17.6	15.1	7.2	(39.9)	19.1
7月	2.0	3.7	9.8	(15.5)	27.6	16.0	15.4	6.7	(38.1)	18.8
8月	1.9	3.3	6.7	(11.9)	26.3	18.7	16.7	6.4	(41.8)	20.0
9月	1.1	2.4	6.9	(10.4)	29.5	19.4	14.4	6.4	(40.2)	19.9
29歳以下										
平成21年 4月	2.1	9.8	16.9	(28.8)	24.6	20.8	14.8	4.9	(40.5)	6.0
5月	1.8	5.8	16.2	(23.8)	34.1	21.4	11.0	3.5	(35.9)	6.4
6月	0.6	4.7	16.0	(21.3)	36.7	17.8	16.0	3.6	(37.4)	4.7
7月	2.5	6.9	15.6	(25.0)	31.3	22.5	8.8	5.1	(36.4)	7.5
8月	-	3.1	16.8	(19.9)	33.5	20.5	14.3	4.4	(39.2)	7.5
9月	0.6	4.4	12.6	(17.6)	33.3	24.5	15.1	2.5	(42.1)	6.9
30～59歳										
平成21年 4月	2.2	8.4	15.3	(25.9)	25.5	15.1	14.3	8.4	(37.8)	10.8
5月	3.9	8.6	16.1	(28.6)	26.7	15.7	14.5	6.1	(36.3)	8.6
6月	2.6	5.3	13.1	(21.0)	29.1	20.4	14.3	5.4	(40.1)	9.7
7月	2.8	5.0	15.8	(23.6)	28.5	20.2	14.2	4.2	(38.6)	9.4
8月	1.8	6.9	13.2	(21.9)	25.2	21.7	17.2	5.3	(44.2)	8.7
9月	1.6	4.3	12.8	(18.7)	33.3	21.5	12.6	6.2	(40.3)	7.5
60歳以上										
平成21年 4月	3.4	5.3	10.3	(19.0)	24.3	13.6	15.2	9.4	(38.2)	18.4
5月	2.3	7.2	9.7	(19.2)	27.4	13.5	12.8	8.3	(34.6)	18.9
6月	2.2	5.3	9.5	(17.0)	27.7	16.5	13.9	6.6	(37.0)	18.4
7月	2.2	5.1	9.6	(16.9)	27.2	16.2	16.1	6.3	(38.6)	17.4
8月	1.8	3.5	6.8	(12.1)	27.4	19.5	14.6	6.4	(40.5)	20.0
9月	0.9	2.9	8.7	(12.5)	29.4	17.3	14.7	5.3	(37.3)	20.8

参考9表 物価の見通し（世帯別、原数値）

（単位：％）

	低下する				変わらない 0％程度	上昇する				分からない
	5％以上	5％未満 ～ 2％以上	2％未満	(計)		2％未満	2％以上 ～ 5％未満	5％以上	(計)	
一般世帯										
平成20年 9月	0.5	1.0	1.3	(2.8)	4.8	14.6	38.0	34.1	(86.7)	5.8
10月	0.8	1.4	2.0	(4.2)	5.5	16.7	37.8	29.9	(84.4)	5.9
11月	1.0	2.0	3.4	(6.4)	9.4	17.4	35.6	24.2	(77.2)	7.1
12月	1.1	3.4	5.2	(9.7)	13.2	18.0	30.9	19.5	(68.4)	8.7
21年 1月	1.3	4.1	8.4	(13.8)	16.7	18.9	26.8	13.5	(59.2)	10.3
2月	1.2	4.2	7.8	(13.2)	20.0	19.7	23.8	11.9	(55.4)	11.4
3月	1.3	4.3	10.3	(15.9)	20.3	20.1	23.0	9.1	(52.2)	11.7
4月	2.1	7.0	12.4	(21.5)	24.4	15.7	18.7	9.6	(44.0)	10.2
5月	2.5	6.7	13.1	(22.3)	28.2	16.6	15.4	8.1	(40.1)	9.5
6月	2.2	5.2	11.6	(19.0)	29.4	19.3	15.6	7.2	(42.1)	9.6
7月	1.8	5.4	10.0	(17.2)	31.7	20.0	16.3	5.4	(41.7)	9.4
8月	1.5	3.9	10.1	(15.5)	30.0	21.8	17.4	6.3	(45.5)	9.0
9月	1.8	4.6	9.4	(15.8)	30.7	21.0	16.7	5.7	(43.4)	10.1
単身世帯										
平成20年 9月	0.7	1.0	2.2	(3.9)	7.4	15.1	34.8	28.5	(78.4)	10.2
10月	0.9	1.9	2.2	(5.0)	8.7	15.4	35.5	24.8	(75.7)	10.6
11月	0.8	2.2	3.4	(6.4)	11.3	17.9	30.9	20.4	(69.2)	13.1
12月	1.3	2.3	5.8	(9.4)	14.7	16.9	29.1	16.4	(62.4)	13.5
21年 1月	1.4	3.8	7.4	(12.6)	20.9	16.3	23.4	11.6	(51.3)	15.3
2月	1.4	3.3	8.8	(13.5)	21.7	18.7	21.6	8.9	(49.2)	15.5
3月	1.6	2.9	10.5	(15.0)	24.0	16.5	20.3	7.8	(44.6)	16.3
4月	2.9	6.7	12.5	(22.1)	24.7	14.8	14.9	8.6	(38.3)	14.8
5月	2.7	7.4	12.2	(22.3)	27.9	15.0	13.1	7.2	(35.3)	14.6
6月	2.1	5.2	11.2	(18.5)	29.0	17.7	14.2	6.0	(37.9)	14.5
7月	2.4	5.2	12.0	(19.6)	28.0	18.0	14.8	5.5	(38.3)	14.1
8月	1.6	4.5	9.7	(15.8)	27.4	20.3	15.3	5.9	(41.5)	15.5
9月	1.1	3.5	10.3	(14.9)	30.9	19.2	14.1	5.3	(38.6)	15.7
総世帯										
平成20年 9月	0.6	1.0	1.6	(3.2)	5.5	14.7	37.1	32.5	(84.3)	7.0
10月	0.8	1.5	2.1	(4.4)	6.4	16.4	37.1	28.5	(82.0)	7.2
11月	1.0	2.0	3.4	(6.4)	10.0	17.5	34.3	23.1	(74.9)	8.7
12月	1.1	3.1	5.4	(9.6)	13.6	17.7	30.4	18.7	(66.8)	10.0
21年 1月	1.3	4.0	8.1	(13.4)	17.9	18.1	25.9	13.0	(57.0)	11.7
2月	1.3	4.0	8.1	(13.4)	20.5	19.4	23.2	11.0	(53.6)	12.6
3月	1.4	3.9	10.3	(15.6)	21.3	19.1	22.3	8.7	(50.1)	13.0
4月	2.3	6.9	12.4	(21.6)	24.5	15.4	17.6	9.3	(42.3)	11.5
5月	2.5	6.9	12.9	(22.3)	28.1	16.1	14.7	7.8	(38.6)	11.0
6月	2.1	5.2	11.5	(18.8)	29.3	18.9	15.2	6.8	(40.9)	11.0
7月	2.0	5.3	10.6	(17.9)	30.7	19.4	15.9	5.5	(40.8)	10.7
8月	1.5	4.1	10.0	(15.6)	29.3	21.4	16.8	6.2	(44.4)	10.8
9月	1.6	4.3	9.6	(15.5)	30.7	20.5	16.0	5.7	(42.2)	11.6

参考10表 地域(ブロック)別消費者態度指数の推移(一般世帯、原数値)

	全 国		北海道・東北		関 東		北陸・甲信越		東 海		近 畿		中国・四国		九州・沖縄	
		前年 同月差		前年 同月差		前年 同月差		前年 同月差		前年 同月差		前年 同月差		前年 同月差		前年 同月差
平成17年 9月	45.5	0.6	43.0	1.2	46.0	1.0	46.1	1.4	47.3	0.4	46.2	0.5	45.6	1.4	44.6	0.7
10月	47.9	0.2	45.7	0.1	48.7	0.5	47.3	1.7	49.5	0.7	48.1	0.3	47.4	0.8	47.6	0.2
11月	48.2	0.2	45.4	0.9	48.9	0.5	48.0	1.0	49.3	0.5	49.0	0.5	48.0	1.1	47.6	0.0
12月	46.5	2.5	43.0	0.5	47.4	3.0	47.0	3.1	47.8	1.3	47.1	2.9	45.7	2.2	46.9	3.5
18年 1月	49.5	2.1	47.0	1.0	50.1	2.7	49.7	1.6	50.8	2.3	50.1	2.1	48.8	2.0	49.3	2.2
2月	49.8	2.2	47.3	1.0	50.4	2.4	50.3	2.2	50.7	1.7	50.4	2.2	49.6	2.5	49.6	3.1
3月	47.9	2.7	45.6	3.0	48.5	2.1	48.0	2.2	49.2	2.6	47.6	2.7	47.8	3.8	47.9	3.2
4月	50.0	2.6	48.5	2.2	50.6	2.5	50.4	2.9	50.9	2.5	50.2	2.7	49.8	2.5	49.5	3.3
5月	49.8	1.5	48.1	1.1	50.2	1.2	50.2	1.1	50.9	1.4	49.9	2.0	49.6	2.0	49.3	1.7
6月	47.2	0.6	44.8	0.3	48.1	0.9	47.1	0.6	48.1	0.5	47.3	0.6	46.3	0.3	47.4	1.5
7月	48.6	0.5	46.9	0.1	49.1	0.5	49.3	0.1	49.3	0.1	48.2	0.1	48.0	0.3	48.7	2.3
8月	47.6	0.8	45.8	0.8	48.1	1.0	47.4	1.8	48.9	0.7	47.5	1.2	47.5	0.8	47.9	0.8
9月	46.3	0.8	43.6	0.6	46.7	0.7	47.3	1.2	46.6	0.7	46.5	0.3	46.3	0.7	47.3	2.7
10月	48.2	0.3	46.1	0.4	48.8	0.1	48.3	1.0	48.2	1.3	48.0	0.1	48.3	0.9	49.0	1.4
11月	48.7	0.5	47.0	1.6	49.3	0.4	48.5	0.5	48.7	0.6	48.5	0.5	48.7	0.7	49.6	2.0
12月	45.9	0.6	43.9	0.9	46.2	1.2	47.8	0.8	46.9	0.9	45.3	1.8	45.8	0.1	46.1	0.8
19年 1月	48.1	1.4	46.2	0.8	48.8	1.3	47.9	1.8	48.9	1.9	47.7	2.4	47.5	1.3	49.3	0.0
2月	48.4	1.4	46.5	0.8	49.0	1.4	48.7	1.6	49.2	1.5	48.9	1.5	47.3	2.3	48.6	1.0
3月	46.8	1.1	44.4	1.2	47.5	1.0	47.6	0.4	47.7	1.5	47.6	0.0	45.5	2.3	46.6	1.3
4月	47.4	2.6	45.3	3.2	47.9	2.7	48.1	2.3	48.8	2.1	47.8	2.4	47.0	2.8	47.1	2.4
5月	47.3	2.5	45.3	2.8	47.7	2.5	47.9	2.3	48.2	2.7	48.0	1.9	46.4	3.2	47.2	2.1
6月	45.0	2.2	42.6	2.2	46.1	2.0	43.9	3.2	46.0	2.1	46.1	1.2	43.9	2.4	44.8	2.6
7月	44.4	4.2	42.3	4.6	45.4	3.7	43.6	5.7	46.0	3.3	45.1	3.1	43.6	4.4	43.8	4.9
8月	44.0	3.6	41.1	4.7	44.8	3.3	43.8	3.6	45.0	3.9	45.3	2.2	43.3	4.2	44.0	3.9
9月	44.1	2.2	41.3	2.3	44.7	2.0	44.0	3.3	45.0	1.6	45.3	1.2	44.0	2.3	43.6	3.7
10月	42.8	5.4	40.2	5.9	43.2	5.6	42.9	5.4	43.1	5.1	44.1	3.9	42.9	5.4	42.6	6.4
11月	39.8	8.9	36.5	10.5	40.2	9.1	39.1	9.4	40.7	8.0	41.6	6.9	40.1	8.6	39.8	9.8
12月	38.0	7.9	34.1	9.8	38.7	7.5	37.2	10.6	38.6	8.3	39.4	5.9	38.8	7.0	38.2	7.9
20年 1月	37.5	10.6	33.3	12.9	38.1	10.7	37.4	10.5	38.0	10.9	38.6	9.1	38.0	9.5	37.8	11.5
2月	36.1	12.3	32.7	13.8	36.8	12.2	35.1	13.6	37.3	11.9	36.9	12.0	36.1	11.2	36.7	11.9
3月	36.7	10.1	34.2	10.2	37.3	10.2	36.7	10.9	37.5	10.2	36.9	10.7	36.5	9.0	37.4	9.2
4月	35.2	12.2	32.3	13.0	36.2	11.7	35.3	12.8	35.5	13.3	35.5	12.3	36.2	10.8	34.4	12.7
5月	33.9	13.4	30.6	14.7	35.0	12.7	33.0	14.9	34.1	14.1	34.3	13.7	34.1	12.3	35.0	12.2
6月	32.6	12.4	28.4	14.2	33.8	12.3	31.4	12.5	34.2	11.8	33.1	13.0	32.7	11.2	33.1	11.7
7月	31.4	13.0	28.0	14.3	32.8	12.6	29.4	14.2	31.8	14.2	31.9	13.2	31.9	11.7	31.5	12.3
8月	30.1	13.9	26.4	14.7	31.5	13.3	28.9	14.9	30.9	14.1	30.8	14.5	30.2	13.1	29.8	14.2
9月	31.4	12.7	27.9	13.4	32.7	12.0	31.5	12.5	32.0	13.0	31.5	13.8	31.2	12.8	31.6	12.0
10月	29.4	13.4	26.6	13.6	30.0	13.2	28.9	14.0	29.4	13.7	29.8	14.3	29.6	13.3	30.8	11.8
11月	28.4	11.4	27.3	9.2	29.0	11.2	26.4	12.7	27.1	13.6	28.3	13.3	29.2	10.9	29.7	10.1
12月	26.2	11.8	25.3	8.8	27.0	11.7	24.4	12.8	24.7	13.9	25.6	13.8	27.0	11.8	27.5	10.7
21年 1月	26.4	11.1	25.2	8.1	27.5	10.6	24.9	12.5	25.2	12.8	26.7	11.9	26.6	11.4	26.3	11.5
2月	26.7	9.4	25.7	7.0	28.1	8.7	24.2	10.9	25.3	12.0	26.8	10.1	26.6	9.5	27.7	9.0
3月	28.9	7.8	27.7	6.5	31.0	6.3	26.3	10.4	28.0	9.5	28.9	8.0	27.9	8.6	29.3	8.1
4月	32.4	2.8	31.3	1.0	33.9	2.3	29.2	6.1	32.2	3.3	32.3	3.2	31.1	5.1	33.7	0.7
5月	35.7	1.8	34.6	4.0	37.4	2.4	32.8	0.2	36.1	2.0	35.6	1.3	34.7	0.6	35.9	0.9
6月	37.6	5.0	36.4	8.0	38.9	5.1	36.1	4.7	39.0	4.8	37.0	3.9	37.6	4.9	36.7	3.6
7月	39.4	8.0	38.4	10.4	40.5	7.7	38.1	8.7	41.1	9.3	38.9	7.0	39.2	7.3	38.9	7.4
8月	40.1	10.0	38.8	12.4	41.4	9.9	39.0	10.1	42.3	11.4	39.4	8.6	39.9	9.7	38.5	8.7
9月	40.5	9.1	40.3	12.4	41.0	8.3	40.2	8.7	42.3	10.3	39.9	8.4	40.6	9.4	38.6	7.0

(注) 1.従来、本調査は6、9、12、3月に実施してきたが、平成16年4月より月次調査として実施している。
 2.平成16年5月～19年2月の6、9、12、3月以外の月は、調査方法が他の月と異なる(電話調査)。
 そのため、前年同月差については注意が必要。

参考 11 表 地域（ブロック）別消費者態度指数の推移（一般世帯、季節調整値）

	全 国		北海道・東北		関 東		北陸・甲信越		東 海		近 畿		中国・四国		九州・沖縄	
		前期差		前期差		前期差		前期差		前期差		前期差		前期差		前期差
平成17年 9月	45.1	0.9	42.6	1.0	45.6	1.0	45.3	1.7	47.0	0.2	45.3	0.8	45.2	0.9	43.8	1.7
10月	-	-	-	-	-	-	-	-	-	-	-	-	-	-	-	-
11月	-	-	-	-	-	-	-	-	-	-	-	-	-	-	-	-
12月	47.7	2.6	44.5	1.9	48.9	3.3	48.4	3.1	48.7	1.7	48.6	3.3	46.5	1.3	48.4	4.6
18年 1月	-	-	-	-	-	-	-	-	-	-	-	-	-	-	-	-
2月	-	-	-	-	-	-	-	-	-	-	-	-	-	-	-	-
3月	47.5	0.2	45.1	0.6	48.0	0.9	47.7	0.7	48.9	0.2	47.5	1.1	47.7	1.2	47.5	0.9
4月	-	-	-	-	-	-	-	-	-	-	-	-	-	-	-	-
5月	-	-	-	-	-	-	-	-	-	-	-	-	-	-	-	-
6月	46.8	0.7	44.2	0.9	47.6	0.4	47.0	0.7	47.8	1.1	46.8	0.7	46.1	1.6	47.2	0.3
7月	-	-	-	-	-	-	-	-	-	-	-	-	-	-	-	-
8月	-	-	-	-	-	-	-	-	-	-	-	-	-	-	-	-
9月	45.9	0.9	43.2	1.0	46.4	1.2	46.5	0.5	46.3	1.5	45.6	1.2	45.7	0.4	46.4	0.8
10月	-	-	-	-	-	-	-	-	-	-	-	-	-	-	-	-
11月	-	-	-	-	-	-	-	-	-	-	-	-	-	-	-	-
12月	47.1	1.2	45.4	2.2	47.5	1.1	49.1	2.6	48.0	1.7	46.6	1.0	46.7	1.0	47.7	1.3
19年 1月	-	-	-	-	-	-	-	-	-	-	-	-	-	-	-	-
2月	-	-	-	-	-	-	-	-	-	-	-	-	-	-	-	-
3月	46.2	0.9	43.6	1.8	46.9	0.6	46.8	2.3	47.2	0.8	47.3	0.7	45.2	1.5	45.9	1.8
4月	-	-	-	-	-	-	-	-	-	-	-	-	-	-	-	-
5月	-	-	-	-	-	-	-	-	-	-	-	-	-	-	-	-
6月	44.8	1.4	42.3	1.3	45.7	1.2	44.2	2.6	45.7	1.5	45.8	1.5	44.0	1.2	44.7	1.2
7月	-	-	-	-	-	-	-	-	-	-	-	-	-	-	-	-
8月	-	-	-	-	-	-	-	-	-	-	-	-	-	-	-	-
9月	43.8	1.0	40.9	1.4	44.5	1.2	43.3	0.9	44.8	0.9	44.6	1.2	43.3	0.7	42.9	1.8
10月	-	-	-	-	-	-	-	-	-	-	-	-	-	-	-	-
11月	-	-	-	-	-	-	-	-	-	-	-	-	-	-	-	-
12月	39.0	4.8	35.3	5.6	39.8	4.7	38.3	5.0	39.5	5.3	40.6	4.0	39.6	3.7	39.6	3.3
20年 1月	-	-	-	-	-	-	-	-	-	-	-	-	-	-	-	-
2月	-	-	-	-	-	-	-	-	-	-	-	-	-	-	-	-
3月	36.1	2.9	33.5	1.8	36.8	3.0	35.9	2.4	37.0	2.5	36.6	4.0	36.2	3.4	36.8	2.8
4月	-	-	-	-	-	-	-	-	-	-	-	-	-	-	-	-
5月	-	-	-	-	-	-	-	-	-	-	-	-	-	-	-	-
6月	32.5	3.6	28.2	5.3	33.5	3.3	31.8	4.1	34.0	3.0	32.9	3.7	32.9	3.3	33.2	3.6
7月	-	-	-	-	-	-	-	-	-	-	-	-	-	-	-	-
8月	-	-	-	-	-	-	-	-	-	-	-	-	-	-	-	-
9月	31.2	1.3	27.7	0.5	32.6	0.9	31.0	0.8	31.8	2.2	31.0	1.9	30.6	2.3	31.1	2.1
10月	-	-	-	-	-	-	-	-	-	-	-	-	-	-	-	-
11月	-	-	-	-	-	-	-	-	-	-	-	-	-	-	-	-
12月	26.9	4.3	26.3	1.4	27.8	4.8	25.1	5.9	25.3	6.5	26.4	4.6	27.6	3.0	28.5	2.6
21年 1月	-	-	-	-	-	-	-	-	-	-	-	-	-	-	-	-
2月	-	-	-	-	-	-	-	-	-	-	-	-	-	-	-	-
3月	28.4	1.5	27.0	0.7	30.5	2.7	25.7	0.6	27.6	2.3	28.6	2.2	27.6	0.0	28.7	0.2
4月	-	-	-	-	-	-	-	-	-	-	-	-	-	-	-	-
5月	-	-	-	-	-	-	-	-	-	-	-	-	-	-	-	-
6月	37.6	9.2	36.2	9.2	38.6	8.1	36.6	10.9	38.8	11.2	36.8	8.2	37.9	10.3	36.7	8.0
7月	-	-	-	-	-	-	-	-	-	-	-	-	-	-	-	-
8月	-	-	-	-	-	-	-	-	-	-	-	-	-	-	-	-
9月	40.2	2.6	39.9	3.7	40.8	2.2	39.7	3.1	42.1	3.3	39.3	2.5	39.9	2.0	38.0	1.3

(注) 従来、本調査は6、9、12、3月に実施してきたため、月次ベースでの季節調整ができないことから、6、9、12、3月については季節調整値を公表しているが、それ以外の月は原数値のみの公表としている。

参考12表 地域（ブロック）別物価の見通し（一般世帯、原数値）

（単位：％）

	低下する				変わらない 0％程度	上昇する				分からない
	5％以上	5％未満 ～ 2％以上	2％未満	(計)		2％未満	2％以上 ～ 5％未満	5％以上	(計)	
全 国										
平成21年 6月	2.2	5.2	11.6	(19.0)	29.4	19.3	15.6	7.2	(42.1)	9.6
7月	1.8	5.4	10.0	(17.2)	31.7	20.0	16.3	5.4	(41.7)	9.4
8月	1.5	3.9	10.1	(15.5)	30.0	21.8	17.4	6.3	(45.5)	9.0
9月	1.8	4.6	9.4	(15.8)	30.7	21.0	16.7	5.7	(43.4)	10.1
北海道・東北										
平成21年 6月	2.1	3.2	12.8	(18.1)	27.6	17.4	17.4	9.8	(44.6)	9.7
7月	0.9	4.2	10.4	(15.5)	28.1	20.9	17.2	7.2	(45.3)	11.1
8月	0.7	3.5	6.5	(10.7)	29.1	19.1	20.0	10.0	(49.1)	11.2
9月	1.8	3.3	6.7	(11.8)	29.8	19.5	17.9	9.1	(46.5)	11.9
関 東										
平成21年 6月	2.3	6.5	13.6	(22.4)	31.5	18.9	14.2	5.0	(38.1)	8.1
7月	1.8	5.7	10.7	(18.2)	33.6	21.7	15.0	3.7	(40.4)	7.8
8月	1.8	4.5	12.7	(19.0)	29.6	23.2	15.4	5.2	(43.8)	7.4
9月	2.3	4.7	11.5	(18.5)	31.2	21.6	16.2	3.4	(41.2)	9.1
北陸・甲信越										
平成21年 6月	2.1	4.6	9.6	(16.3)	26.6	20.2	15.2	7.8	(43.2)	13.8
7月	1.1	6.7	9.2	(17.0)	26.6	22.0	20.6	5.7	(48.3)	8.2
8月	2.5	2.5	13.8	(18.8)	25.5	22.0	20.6	5.3	(47.9)	7.8
9月	2.8	3.9	12.1	(18.8)	23.4	22.3	17.0	5.3	(44.6)	13.1
東 海										
平成21年 6月	2.5	4.9	13.7	(21.1)	34.0	17.1	14.6	5.2	(36.9)	8.0
7月	2.0	6.3	10.9	(19.2)	36.0	20.9	13.1	3.7	(37.7)	7.1
8月	1.7	4.6	10.0	(16.3)	32.3	22.0	18.9	4.2	(45.1)	6.3
9月	1.5	4.3	11.1	(16.9)	33.1	23.1	14.6	4.3	(42.0)	8.0
近 畿										
平成21年 6月	2.1	6.4	10.4	(18.9)	24.7	22.6	16.4	7.9	(46.9)	9.6
7月	1.9	5.8	11.9	(19.6)	29.6	18.1	18.5	5.6	(42.2)	8.7
8月	1.0	3.8	9.8	(14.6)	28.1	23.4	18.8	6.8	(49.0)	8.5
9月	1.2	5.8	7.7	(14.7)	29.8	21.3	18.3	6.8	(46.4)	9.1
中国・四国										
平成21年 6月	1.8	2.8	10.0	(14.6)	28.8	18.6	17.7	8.6	(44.9)	11.6
7月	2.3	4.2	7.7	(14.2)	33.7	17.0	16.3	7.7	(41.0)	11.2
8月	1.1	4.2	7.4	(12.7)	31.4	23.5	15.1	6.8	(45.4)	10.5
9月	0.9	4.9	8.6	(14.4)	30.9	19.1	16.3	8.6	(44.0)	10.7
九州・沖縄										
平成21年 6月	2.1	6.0	8.8	(16.9)	30.9	19.8	14.4	8.6	(42.8)	9.3
7月	2.1	4.9	7.9	(14.9)	32.1	18.6	15.3	6.5	(40.4)	12.6
8月	1.6	3.5	8.8	(13.9)	34.0	17.4	16.0	6.3	(39.7)	12.3
9月	1.7	4.9	7.0	(13.6)	34.0	20.5	16.7	4.7	(41.9)	10.7

参考13表 消費者態度指数と消費者意識指標（東京都、一般世帯、原数値）

	21年 3月	4月	5月	6月	7月	8月	9月
消費者態度指数	31.9	35.0	38.1	38.9	40.0	42.2	42.0
（前月差）	3.2	3.1	3.1	0.8	1.1	2.2	0.2
（前年同月差）	4.7	1.4	2.6	4.4	6.5	10.1	8.4
暮らし向き	33.2	36.7	38.8	38.0	39.3	42.1	42.4
（前月差）	1.9	3.5	2.1	0.8	1.3	2.8	0.3
（前年同月差）	1.9	1.8	5.1	5.4	6.7	10.7	9.2
収入の増え方	33.8	34.5	36.6	34.8	36.7	40.0	39.4
（前月差）	1.7	0.7	2.1	1.8	1.9	3.3	0.6
（前年同月差）	5.8	4.7	1.0	3.1	1.1	3.4	1.3
雇用環境	22.3	25.3	30.2	34.4	35.0	37.5	38.0
（前月差）	5.2	3.0	4.9	4.2	0.6	2.5	0.5
（前年同月差）	14.1	10.8	5.8	0.6	3.1	8.3	7.7
耐久消費財の買い時判断	38.1	43.3	46.7	48.5	48.8	49.3	48.3
（前月差）	4.0	5.2	3.4	1.8	0.3	0.5	1.0
（前年同月差）	3.0	7.9	11.9	14.8	17.0	18.3	15.6
資産価値の増え方	31.0	32.9	35.9	38.1	38.4	40.4	40.3
（前月差）	0.8	1.9	3.0	2.2	0.3	2.0	0.1
（前年同月差）	6.2	4.0	3.0	0.9	1.7	5.2	5.8
レジャー時間	33.8	-	-	39.6	-	-	40.0
（前期差）	1.3	-	-	5.8	-	-	0.4
（前年同期差）	4.3	-	-	1.7	-	-	5.9

(注)消費者態度指数(原数値)は、「暮らし向き」、「収入の増え方」、「雇用環境」、「耐久消費財の買い時判断」の4項目の消費者意識指標(原数値)を単純平均して算出している。

参考1図 消費者態度指数（東京都、全国）

— 東京都（一般世帯、原数値） - - - - - 全 国（一般世帯、原数値）



参考 14 表 消費者態度指数、消費者意識指標の推移（東京都、一般世帯、原数値）

調査時期	消費者態度指数		消費者態度指数を構成する消費者意識指標							
			暮らし向き		収入の増え方		雇用環境		耐久消費財の買い時判断	
	前年同月差	前年同月差	前年同月差	前年同月差	前年同月差	前年同月差	前年同月差	前年同月差		
平成 17年 9 月	47.0	0.0	45.1	0.0	43.2	0.0	49.7	2.1	49.8	2.1
10 月	49.1	0.6	46.2	0.4	46.1	0.6	52.8	3.7	51.3	0.3
11 月	49.4	1.0	46.9	1.1	46.4	0.4	53.0	3.2	51.1	0.9
12 月	47.9	4.4	45.3	3.2	44.5	2.5	51.4	9.0	50.4	3.0
18年 1 月	50.1	3.1	47.1	2.7	46.9	1.7	54.7	6.5	51.8	1.5
2 月	50.1	2.6	46.8	1.6	46.7	2.3	55.4	5.9	51.4	0.5
3 月	49.1	2.1	45.6	0.4	44.2	0.1	55.0	6.5	51.4	1.3
4 月	50.2	2.5	46.2	0.5	44.5	1.6	56.7	6.9	53.4	4.4
5 月	50.5	1.5	46.3	1.4	46.2	0.4	57.0	6.0	52.6	2.0
6 月	48.2	0.7	43.9	1.4	43.8	0.2	54.2	4.0	50.8	0.2
7 月	49.4	1.0	45.4	1.5	44.3	0.7	55.7	5.2	52.0	0.9
8 月	47.8	1.3	43.8	2.9	43.8	2.5	54.2	1.8	49.5	1.5
9 月	48.1	1.1	43.8	1.3	43.8	0.6	53.9	4.2	50.7	0.9
10 月	49.2	0.1	45.2	1.0	44.4	1.7	55.6	2.8	51.7	0.4
11 月	49.3	0.1	45.7	1.2	44.8	1.6	54.9	1.9	51.9	0.8
12 月	46.9	1.0	44.2	1.1	43.1	1.4	49.8	1.6	50.3	0.1
19年 1 月	49.2	0.9	45.9	1.2	44.8	2.1	54.2	0.5	52.0	0.2
2 月	49.3	0.8	45.9	0.9	45.2	1.5	55.1	0.3	50.9	0.5
3 月	47.8	1.3	45.7	0.1	43.2	1.0	52.2	2.8	49.9	1.5
4 月	47.8	2.4	45.1	1.1	43.8	0.7	51.9	4.8	50.4	3.0
5 月	47.6	2.9	44.6	1.7	44.3	1.9	52.2	4.8	49.2	3.4
6 月	46.1	2.1	43.0	0.9	43.4	0.4	50.5	3.7	47.5	3.3
7 月	45.6	3.8	43.5	1.9	43.5	0.8	48.7	7.0	46.7	5.3
8 月	44.4	3.4	42.4	1.4	41.2	2.6	49.5	4.7	44.6	4.9
9 月	44.9	3.2	43.1	0.7	43.3	0.5	47.8	6.1	45.5	5.2
10 月	42.4	6.8	40.6	4.6	42.6	1.8	45.4	10.2	40.8	10.9
11 月	39.5	9.8	36.9	8.8	40.2	4.6	43.2	11.7	37.5	14.4
12 月	38.7	8.2	36.2	8.0	40.3	2.8	41.6	8.2	36.5	13.8
20年 1 月	37.8	11.4	36.5	9.4	39.8	5.0	38.2	16.0	36.6	15.4
2 月	35.5	13.8	33.9	12.0	39.2	6.0	35.0	20.1	33.9	17.0
3 月	36.6	11.2	35.1	10.6	39.6	3.6	36.4	15.8	35.1	14.8
4 月	36.4	11.4	34.9	10.2	39.2	4.6	36.1	15.8	35.4	15.0
5 月	35.5	12.1	33.7	10.9	37.6	6.7	36.0	16.2	34.8	14.4
6 月	34.5	11.6	32.6	10.4	37.9	5.5	33.8	16.7	33.7	13.8
7 月	33.5	12.1	32.6	10.9	37.8	5.7	31.9	16.8	31.8	14.9
8 月	32.1	12.3	31.4	11.0	36.6	4.6	29.2	20.3	31.0	13.6
9 月	33.6	11.3	33.2	9.9	38.1	5.2	30.3	17.5	32.7	12.8
10 月	30.1	12.3	30.0	10.6	35.2	7.4	25.3	20.1	29.9	10.9
11 月	29.2	10.3	30.1	6.8	33.6	6.6	21.0	22.2	31.9	5.6
12 月	27.6	11.1	29.8	6.4	31.9	8.4	16.4	25.2	32.1	4.4
21年 1 月	28.4	9.4	30.9	5.6	32.8	7.0	16.2	22.0	33.5	3.1
2 月	28.7	6.8	31.3	2.6	32.1	7.1	17.1	17.9	34.1	0.2
3 月	31.9	4.7	33.2	1.9	33.8	5.8	22.3	14.1	38.1	3.0
4 月	35.0	1.4	36.7	1.8	34.5	4.7	25.3	10.8	43.3	7.9
5 月	38.1	2.6	38.8	5.1	36.6	1.0	30.2	5.8	46.7	11.9
6 月	38.9	4.4	38.0	5.4	34.8	3.1	34.4	0.6	48.5	14.8
7 月	40.0	6.5	39.3	6.7	36.7	1.1	35.0	3.1	48.8	17.0
8 月	42.2	10.1	42.1	10.7	40.0	3.4	37.5	8.3	49.3	18.3
9 月	42.0	8.4	42.4	9.2	39.4	1.3	38.0	7.7	48.3	15.6

(注) 1. 東京都の月次消費動向調査は平成13年11月から本格実施。
 2. 平成16年5月～19年2月の6、9、12、3月以外の月は、調査方法が他の月と異なる（電話調査）。
 そのため、前年同月差については注意が必要。

この報告書についてのお問い合わせは、下記あてにご連絡ください。

〒100 - 8970

東京都千代田区霞が関3 - 1 - 1

内閣府経済社会総合研究所 景気統計部 消費班

電話 03(3581)0645 (ダイヤルイン)

消費動向調査の調査結果は、以下のホームページに掲載しています。

内閣府経済社会総合研究所ホームページ

<http://www.esri.cao.go.jp>