

### 3 オンライン調査における回答所要時間別特徴

第3回研究会で、カテゴリが10個ある物価の見通し(Q6)について、「上昇する」と答えた割合は郵送調査群の約90%に対してオンライン調査群が約80%と低くなるという傾向から、オンライン調査では「熟考していない回答者が発生するのではないか」「回答負担の大きい(説明文が長い、選択肢が多い)質問では、その内容を正しく理解しないまま回答しているのではないか」との仮説が得られた。

この仮説に基づき、オンライン調査群の回答所要時間別(Q1~Q6の回答に要した時間(調査票本体画面に遷移してから世帯状況の変更有無確認の画面に遷移するまでに要した時間)が30秒未満か、30秒以上か)に、分析を行った。

#### (1) 消費者意識指標及び消費者態度指数の推移比較

オンライン調査群の回答所要時間別で、消費者意識指標と消費者態度指数を比較した。比較の方法は以下の通り。

- 30秒未満グループと30秒以上グループのt検定(有意水準5%)
- 郵送調査群との比較

#### 1 全体の傾向

次ページからのグラフでは、オンライン調査群の回答所要時間別(30秒未満、30秒以上)の2グループと、オンライン調査群(全体)及び郵送調査群の推移を表している。

全調査月を通して30秒未満グループのスコアが他を上回っている指標が3つあり、これに伴い消費者態度指数も10月~2月まで継続して30秒未満グループが高いまま推移している。11月以降、その差は縮まっている。

一方、30秒以上グループと郵送調査群は、同程度のスコアで推移している。

## Ⅰ 各指標、指数の比較

(ア)「暮らし向き」の指標では、10月調査の時点で、30秒未満が48.9、30秒以上が40.4となり、30秒未満が8.5ポイント高い。それ以降も継続して2月まで30秒未満が3～5ポイント高く、有意差がでているが、その差は縮まっている。一方、オンライン調査群の30秒以上と郵送調査群では、10月～2月調査まで継続して1ポイント未満の差で交差しながら推移している。

2月はすべてオンライン調査で実施  
t検定はwebの30秒未満と30秒以上での検定

〔消費者意識指標(暮らし向き)〕

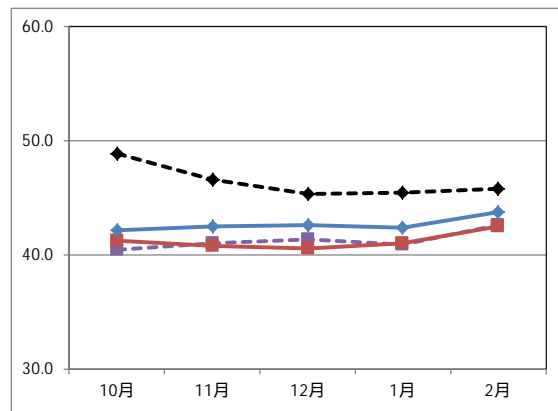
	10月	11月	12月	1月	2月
郵送	41.2	40.8	40.6	41.0	42.5
web	42.2	42.5	42.6	42.4	43.8
30秒未満	48.9	46.6	45.4	45.5	45.8
30秒以上	40.4	41.1	41.4	40.8	42.6

t検定(5%有意水準) \* \* \* \* \*

各月回答者数

	10月	11月	12月	1月	2月
郵送	947	943	933	926	878
web	946	926	916	894	871
30秒未満	200	249	291	293	318
30秒以上	746	677	625	601	553

◆ 30秒未満  
■ 30秒以上  
■ 郵送  
▲ web



(イ)「収入の増え方」の指標では、10月調査の時点で、30秒未満が49.9、30秒以上が42.0となり、30秒未満が7.9ポイント高い。それ以降も継続して2月まで30秒未満が高い。12月調査で差が2.5ポイントに縮まるが、1月には5ポイントとなり、再度有意差がでている。

一方、オンライン調査群の30秒以上と郵送調査群では、10月～2月調査まで継続して1ポイント程度の差で交差しながら推移している。

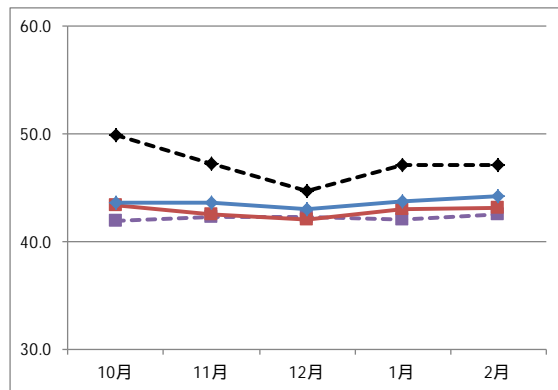
〔消費者意識指標(収入の増え方)〕

	10月	11月	12月	1月	2月
郵送	43.4	42.5	42.1	43	43.1
web	43.6	43.6	43	43.7	44.2
30秒未満	49.9	47.2	44.7	47.1	47.1
30秒以上	42.0	42.3	42.2	42.1	42.5

t検定(5%有意水準) \* \* \* \* \*

各月回答者数

	10月	11月	12月	1月	2月
郵送	947	943	933	926	878
web	946	926	916	894	871
30秒未満	200	249	291	293	318
30秒以上	746	677	625	601	553



(ウ)「雇用環境」の指標では、10月調査の時点で、30秒未満が48.0、30秒以上が44.3となり、30秒未満が3.7ポイント高い。11月にはほぼ同じスコアとなり、12月以降は2月まで30秒以上が1~2ポイント高い。

一方、オンライン調査群の30秒以上と郵送調査群では、10月~2月調査まで継続して1ポイント以下の差で交差しながら推移している。

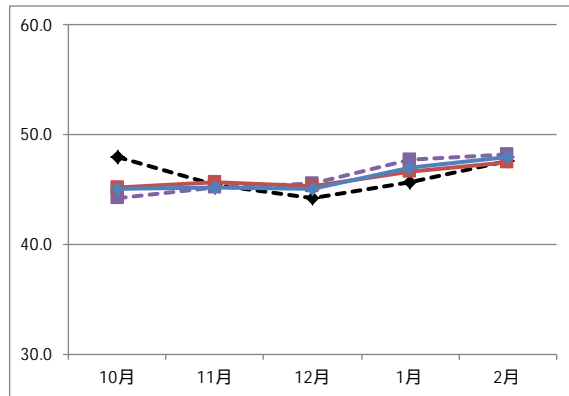
〔消費者意識指標(雇用環境)〕

	10月	11月	12月	1月	2月
郵送	45.2	45.7	45.3	46.7	47.5
web	45.1	45.2	45.1	47.0	48.0
30秒未満	48.0	45.5	44.2	45.7	47.6
30秒以上	44.3	45.2	45.6	47.7	48.2

t検定(5%有意水準) \*

各月回答者数

郵送	947	943	933	926	878
web	946	926	916	894	871
30秒未満	200	249	291	293	318
30秒以上	746	677	625	601	553



(エ)「耐久財の買い時判断」の指標では、10月調査の時点で、30秒未満が45.5、30秒以上が40.0となり、30秒未満が5.5ポイント高い。それ以降も継続して2月まで30秒未満が3~5ポイント程度高く、有意差がでているが、その差は縮まっている。

一方、オンライン調査群の30秒以上と郵送調査群では、11月で郵送調査群が1.7ポイント高くなっているが、その他では1ポイント以下の差で推移している。

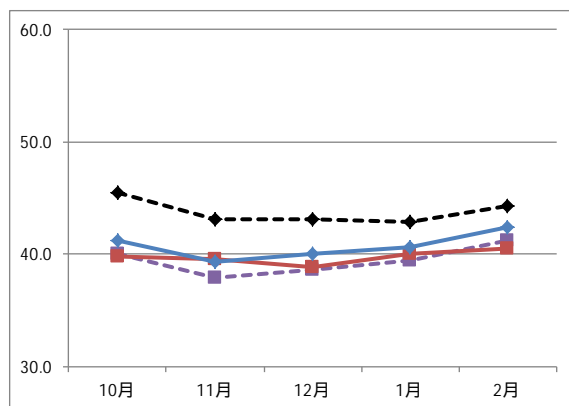
〔消費者意識指標(耐久財の買い時判断)〕

	10月	11月	12月	1月	2月
郵送	39.8	39.6	38.9	40.1	40.5
web	41.2	39.3	40.1	40.6	42.4
30秒未満	45.5	43.2	43.1	42.8	44.3
30秒以上	40.0	37.9	38.6	39.5	41.3

t検定(5%有意水準) \* \* \* \* \*

各月回答者数

郵送	947	943	933	926	878
web	946	926	916	894	871
30秒未満	200	249	291	293	318
30秒以上	746	677	625	601	553



(オ) 「資産価値」の指標では、10月調査の時点で、30秒未満が49.8、30秒以上が44.7となり、30秒未満が5.1ポイント高い。11月以降は2グループが交差しながら、同程度のスコアとなっている。

一方、オンライン調査群の30秒以上と郵送調査群では、10月～2月調査まで0.5～1ポイント程度の差で推移している。

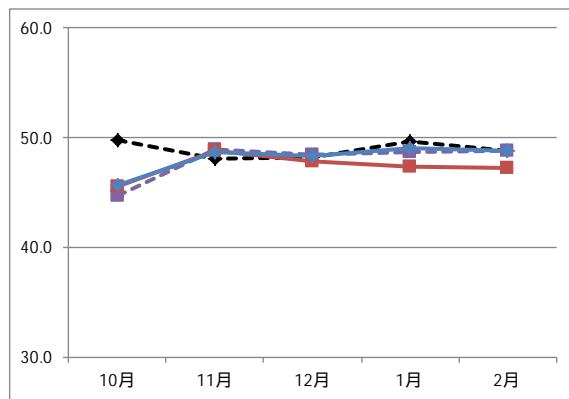
〔消費者意識指標(資産価値)〕

	10月	11月	12月	1月	2月
郵送	45.6	48.8	47.9	47.4	47.3
web	45.7	48.7	48.3	49.0	48.8
30秒未満	49.8	48.1	48.2	49.7	48.8
30秒以上	44.7	48.9	48.4	48.7	48.8

t検定(5%有意水準) \*

各月回答者数

郵送	947	943	933	926	878
web	946	926	916	894	871
30秒未満	200	249	291	293	318
30秒以上	746	677	625	601	553



(カ) 消費者態度指数は10月調査の時点で、30秒未満が48.1、30秒以上が41.7で、30秒未満が6.4ポイント高い。それ以降も継続して2月まで30秒未満が3～4ポイント高く、有意差がでているが、その差は縮まっている。

オンライン調査群の30秒以上と郵送調査群では、10月～2月調査まで継続して1ポイント以下の差で交差しながら推移している。

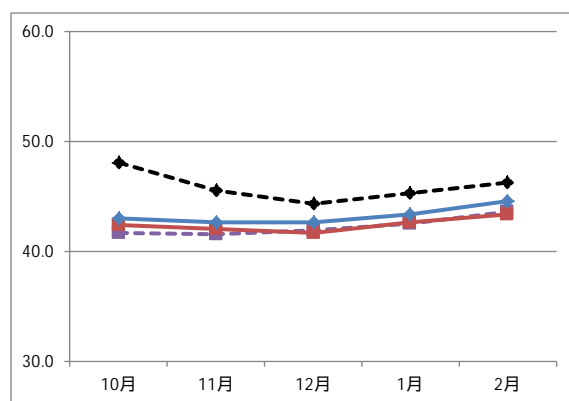
〔消費者態度指数〕

	10月	11月	12月	1月	2月
郵送	42.4	42.1	41.7	42.7	43.4
web	43.0	42.7	42.7	43.4	44.6
30秒未満	48.1	45.6	44.4	45.3	46.2
30秒以上	41.7	41.6	42.0	42.5	43.6

t検定(5%有意水準) \* \* \* \* \*

各月回答者数

郵送	947	943	933	926	878
web	946	926	916	894	871
30秒未満	200	249	291	293	318
30秒以上	746	677	625	601	553



(2) Q1～Q5の回答割合

9月～2月調査のQ1～Q5の回答割合を、オンライン調査群の回答所要時間別（30秒未満、30秒以上）の2グループと郵送調査群とで比較した。

1 全体の傾向

ほぼすべての調査月、質問において、30秒未満では「変わらない」が30秒以上に比べ高い。また、30秒未満の回答者の比率は10月の21%から毎月増え、1月には33%まで増えた。これは同じ調査票を回答している学習効果と考えられる。

## Ⅰ 各質問における比較

(ア) Q1 暮らし向きに関する質問について、30秒未満と30秒以上のスコアを比較すると、30秒未満は10月調査時点で「変わらない」が30秒以上よりも7.9ポイント高く、「やや悪くなる」は12.7ポイント低い。それ以降、11月～2月まで継続して「変わらない」が10ポイント前後高く、「やや悪くなる」は10～15ポイント程度低い。

オンライン調査群の30秒以上と郵送調査群のスコアを比較すると、一貫して郵送調査群の方が「変わらない」が高い。

(1) あなたの世帯の暮らし向きは、今後半年間に今よりも良くなると思いますか、悪くなると思いますか。

検定(有意水準5%)

### 10月調査

オンライン調査群全体より高い  
オンライン調査群全体より低い

表側	回答者数	良くなる	やや良くなる	変わらない	やや悪くなる	悪くなる	無回答
web	946	0.7	7.4	58.2	26.0	7.0	0.6
郵送	947	1.0	4.8	60.5	25.6	8.2	0.0
<b>Q1～Q6の回答所要時間</b>							
30秒未満	200	2.5	12.5	64.5	16.0	3.0	1.5
30秒以上	746	0.3	6.0	56.6	28.7	8.0	0.4

### 11月調査

表側	回答者数	良くなる	やや良くなる	変わらない	やや悪くなる	悪くなる	無回答
web	926	0.8	8.3	57.3	27.3	6.2	0.1
郵送	943	0.8	5.8	55.9	30.2	7.1	0.1
<b>Q1～Q6の回答所要時間</b>							
30秒未満	249	0.8	12.0	65.5	15.3	6.0	0.4
30秒以上	677	0.7	6.9	54.4	31.8	6.2	0.0

### 12月調査

表側	回答者数	良くなる	やや良くなる	変わらない	やや悪くなる	悪くなる	無回答
web	916	1.0	10.2	54.4	27.2	7.2	0.1
郵送	933	1.2	6.6	54.3	29.2	8.7	0.0
<b>Q1～Q6の回答所要時間</b>							
30秒未満	291	1.4	12.4	59.5	19.2	7.2	0.3
30秒以上	625	0.8	9.1	52.0	30.9	7.2	0.0

### 1月調査

表側	回答者数	良くなる	やや良くなる	変わらない	やや悪くなる	悪くなる	無回答
web	894	0.6	9.4	54.5	29.6	5.7	0.2
郵送	926	1.4	7.2	55.1	26.6	9.7	0.0
<b>Q1～Q6の回答所要時間</b>							
30秒未満	293	0.7	11.6	61.8	20.1	5.5	0.3
30秒以上	601	0.5	8.3	50.9	34.3	5.8	0.2

### 2月調査

表側	回答者数	良くなる	やや良くなる	変わらない	やや悪くなる	悪くなる	無回答
web	871	0.8	11.1	56.7	24.8	6.4	0.1
郵送	878	0.8	9.8	55.0	27.0	7.2	0.2
<b>Q1～Q6の回答所要時間</b>							
30秒未満	318	0.3	12.3	63.2	18.2	5.7	0.3
30秒以上	553	1.1	10.5	53.0	28.6	6.9	0.0

(イ) Q2 収入の増え方の質問について、30秒未満と30秒以上のスコアを比較すると、30秒未満は10月調査時点で「変わらない」が30秒以上よりも12.1ポイント高く、「やや小さくなる」は12.2ポイント低い。それ以降、11月～2月まで継続して「変わらない」が6～12ポイント程度高く、「やや小さくなる」は5～12ポイント程度低い。

オンライン調査群の30秒以上と郵送調査群のスコアを比較すると、一貫して郵送調査群の方が「変わらない」が高い。

(2) あなたの世帯の収入の増え方は、今後半年間に今よりも大きくなると思いますか、小さくなると思いますか。

### 10月調査

表側	回答者数	大きくなる	やや大きくなる	変わらない	やや小さくなる	小さくなる	無回答
web	946	0.7	9.4	62.5	17.1	9.6	0.6
郵送	947	0.6	7.3	65.8	17.5	8.8	0.0
<b>Q1～Q6の回答所要時間</b>							
30秒未満	200	1.0	14.0	72.0	7.5	4.5	1.0
30秒以上	746	0.7	8.2	59.9	19.7	11.0	0.5

### 11月調査

表側	回答者数	大きくなる	やや大きくなる	変わらない	やや小さくなる	小さくなる	無回答
web	926	1.0	8.5	62.5	19.4	8.3	0.2
郵送	943	0.4	8.1	62.7	18.9	10.0	0.0
<b>Q1～Q6の回答所要時間</b>							
30秒未満	249	0.8	9.6	71.9	12.0	5.2	0.4
30秒以上	677	1.0	8.1	59.1	22.2	9.5	0.1

### 12月調査

表側	回答者数	大きくなる	やや大きくなる	変わらない	やや小さくなる	小さくなる	無回答
web	916	0.7	9.6	58.6	22.1	8.4	0.7
郵送	933	0.6	8.6	60.1	19.7	10.9	0.0
<b>Q1～Q6の回答所要時間</b>							
30秒未満	291	1.0	9.6	63.6	16.5	8.2	1.0
30秒以上	625	0.5	9.6	56.3	24.6	8.5	0.5

### 1月調査

表側	回答者数	大きくなる	やや大きくなる	変わらない	やや小さくなる	小さくなる	無回答
web	894	0.7	11.2	58.5	21.1	8.3	0.2
郵送	926	1.2	9.2	59.3	20.5	9.6	0.2
<b>Q1～Q6の回答所要時間</b>							
30秒未満	293	1.0	14.0	62.8	16.0	5.8	0.3
30秒以上	601	0.5	9.8	56.4	23.6	9.5	0.2

### 2月調査

表側	回答者数	大きくなる	やや大きくなる	変わらない	やや小さくなる	小さくなる	無回答
web	871	0.9	11.7	59.1	18.8	9.0	0.5
郵送	878	0.8	10.8	58.3	19.9	10.0	0.1
<b>Q1～Q6の回答所要時間</b>							
30秒未満	318	0.3	13.5	66.7	11.3	7.2	0.9
30秒以上	553	1.3	10.7	54.8	23.1	9.9	0.2

(ウ) Q3 雇用環境の質問について、30秒未満と30秒以上のスコアを比較すると、30秒未満は10月調査時点で「変わらない」が30秒以上よりも16.5ポイント高く、それ以降、「変わらない」11月は14.9ポイント、12月は9.1ポイント、1月は3.4ポイント、2月は8.3ポイント高かった。「やや悪くなる」は10月が11.8ポイント、11月が6.7ポイント低かったが12月～2月の差は少なかった。オンライン調査群の30秒以上と郵送調査群のスコアを比較すると、一貫して郵送調査群の方が「変わらない」が高い。

(3) 職の安定性、みつげやすさなどの雇用環境は、今後半年間に今よりも良くなると思いますが、悪くなると思いますか。現在働いていない方は、近隣地域の職のみつげやすさなどからお答えください。

### 10月調査

表側	回答者数	良くなる	やや良くなる	変わらない	やや悪くなる	悪くなる	無回答
web	946	0.4	10.8	62.5	19.3	6.0	1.0
郵送	947	0.4	14.3	57.7	21.2	6.4	0.0
<b>Q1～Q6の回答所要時間</b>							
30秒未満	200	1.0	8.0	75.5	10.0	4.0	1.5
30秒以上	746	0.3	11.5	59.0	21.8	6.6	0.8

### 11月調査

表側	回答者数	良くなる	やや良くなる	変わらない	やや悪くなる	悪くなる	無回答
web	926	0.4	12.3	60.6	19.0	6.6	1.1
郵送	943	0.5	13.4	60.0	20.1	5.8	0.1
<b>Q1～Q6の回答所要時間</b>							
30秒未満	249	0.4	7.2	71.5	14.1	6.0	0.8
30秒以上	677	0.4	14.2	56.6	20.8	6.8	1.2

### 12月調査

表側	回答者数	良くなる	やや良くなる	変わらない	やや悪くなる	悪くなる	無回答
web	916	0.3	13.3	58.4	21.2	6.1	0.7
郵送	933	0.9	15.2	54.9	22.2	6.9	0.0
<b>Q1～Q6の回答所要時間</b>							
30秒未満	291	0.3	8.2	64.6	20.3	5.8	0.7
30秒以上	625	0.3	15.7	55.5	21.6	6.2	0.6

### 1月調査

表側	回答者数	良くなる	やや良くなる	変わらない	やや悪くなる	悪くなる	無回答
web	894	0.2	16.6	58.8	18.3	5.3	0.8
郵送	926	0.9	17.0	56.7	19.2	6.3	0.0
<b>Q1～Q6の回答所要時間</b>							
30秒未満	293	0.0	13.3	61.1	18.8	5.8	1.0
30秒以上	601	0.3	18.1	57.7	18.1	5.0	0.7

### 2月調査

表側	回答者数	良くなる	やや良くなる	変わらない	やや悪くなる	悪くなる	無回答
web	871	0.8	16.3	61.4	16.3	4.8	0.3
郵送	878	0.8	16.3	59.9	16.6	5.7	0.7
<b>Q1～Q6の回答所要時間</b>							
30秒未満	318	0.9	12.3	66.7	15.4	4.1	0.6
30秒以上	553	0.7	18.6	58.4	16.8	5.2	0.2



(エ) Q4 耐久消費財の買い時の質問では、10月調査時点で、「変わらない」は17.1ポイント、30秒未満が高い。それに対し「やや悪くなる」は16.6ポイント、30秒以上が高い。それ以降、11月～2月まで継続して「変わらない」は30秒未満が10～15ポイント程度高く、「やや悪くなる」は10～15ポイント程度30秒以上が高い。

オンライン調査群の30秒以上と郵送調査群のスコアを比較すると、一貫して郵送調査群の方が「変わらない」が高い。

(4) 耐久消費財の買い時としては、今後半年間に今よりも良くなると思いますか、悪くなると思いますか。

#### 10月調査

表側	回答者数	良くなる	やや良くなる	変わらない	やや悪くなる	悪くなる	無回答
web	946	0.2	7.7	53.5	30.1	6.7	1.8
郵送	947	0.2	8.1	51.4	31.0	9.1	0.1
<b>Q1～Q6の回答所要時間</b>							
30秒未満	200	0.5	8.0	67.0	17.0	5.0	2.5
30秒以上	746	0.1	7.6	49.9	33.6	7.1	1.6

#### 11月調査

表側	回答者数	良くなる	やや良くなる	変わらない	やや悪くなる	悪くなる	無回答
web	926	0.3	7.1	49.2	33.7	8.4	1.2
郵送	943	0.5	9.1	47.7	33.5	9.1	0.0
<b>Q1～Q6の回答所要時間</b>							
30秒未満	249	0.4	6.4	62.2	22.5	6.0	2.4
30秒以上	677	0.3	7.4	44.5	37.8	9.3	0.7

#### 12月調査

表側	回答者数	良くなる	やや良くなる	変わらない	やや悪くなる	悪くなる	無回答
web	916	0.3	8.7	49.8	31.7	8.7	0.8
郵送	933	0.4	7.9	49.0	31.9	10.7	0.0
<b>Q1～Q6の回答所要時間</b>							
30秒未満	291	0.7	7.9	60.1	21.0	7.9	2.4
30秒以上	625	0.2	9.1	45.0	36.6	9.1	0.0

#### 1月調査

表側	回答者数	良くなる	やや良くなる	変わらない	やや悪くなる	悪くなる	無回答
web	894	0.2	8.8	50.7	31.3	7.8	1.1
郵送	926	0.2	8.3	51.4	31.6	8.4	0.0
<b>Q1～Q6の回答所要時間</b>							
30秒未満	293	0.3	7.5	59.4	23.9	6.5	2.4
30秒以上	601	0.2	9.5	46.4	34.9	8.5	0.5

#### 2月調査

表側	回答者数	良くなる	やや良くなる	変わらない	やや悪くなる	悪くなる	無回答
web	871	0.3	8.8	55.2	29.6	5.2	0.8
郵送	878	0.6	7.2	53.3	29.8	8.2	0.9
<b>Q1～Q6の回答所要時間</b>							
30秒未満	318	0.9	7.9	61.9	22.3	5.0	1.9
30秒以上	553	0.0	9.4	51.4	33.8	5.2	0.2

(オ) Q5 資産価値の質問では、10月調査時点で、「変わらない」が16.3ポイントの差で、30秒未満が高い。それに対し「やや減る」は13ポイント、30秒以上が高い。それ以降、11月～2月まで継続して「変わらない」は30秒未満が10ポイント程度高い。11月～1月では、「やや増える」の30秒以上が5～9ポイント程度高い。

オンライン調査群の30秒以上と郵送調査群のスコアを比較すると、一貫して郵送調査群の方が「変わらない」が高い。

(5) あなたの世帯で所有している株式・土地などの資産価値は、今後半年間に今よりも増えると思いますか、減ると思いますか。

### 10月調査

表側	回答者数	増える	やや増える	変わらない	やや減る	減る	持っていない	無回答
web	946	0.2	11.2	48.6	17.2	5.7	16.7	0.3
郵送	947	0.7	11.2	48.5	19.3	5.5	14.8	0.0
<b>Q1～Q6の回答所要時間</b>								
30秒未満	200	1.0	10.0	61.5	7.0	3.0	16.5	1.0
30秒以上	746	0.0	11.5	45.2	20.0	6.4	16.8	0.1

### 11月調査

表側	回答者数	増える	やや増える	変わらない	やや減る	減る	持っていない	無回答
web	926	1.3	15.4	47.5	15.0	4.1	16.4	0.2
郵送	943	1.3	15.5	50.6	13.6	4.6	14.5	0.0
<b>Q1～Q6の回答所要時間</b>								
30秒未満	249	1.6	9.2	55.0	14.5	2.8	16.1	0.8
30秒以上	677	1.2	17.7	44.8	15.2	4.6	16.5	0.0

### 12月調査

表側	回答者数	増える	やや増える	変わらない	やや減る	減る	持っていない	無回答
web	916	1.1	14.0	49.2	14.7	4.0	16.8	0.1
郵送	933	1.1	16.0	45.8	15.3	5.7	16.2	0.0
<b>Q1～Q6の回答所要時間</b>								
30秒未満	291	1.0	10.7	57.4	11.7	4.1	14.8	0.3
30秒以上	625	1.1	15.5	45.4	16.2	4.0	17.8	0.0

### 1月調査

表側	回答者数	増える	やや増える	変わらない	やや減る	減る	持っていない	無回答
web	894	0.8	16.9	47.1	13.5	4.5	16.6	0.7
郵送	926	1.1	14.3	46.2	15.9	5.4	17.2	0.0
<b>Q1～Q6の回答所要時間</b>								
30秒未満	293	1.0	12.6	53.2	9.2	3.4	18.8	1.7
30秒以上	601	0.7	19.0	44.1	15.6	5.0	15.5	0.2

### 2月調査

表側	回答者数	増える	やや増える	変わらない	やや減る	減る	持っていない	無回答
web	871	0.7	16.3	47.6	15.3	3.6	16.1	0.5
郵送	878	0.9	13.6	46.8	15.4	5.4	17.9	0.1
<b>Q1～Q6の回答所要時間</b>								
30秒未満	318	0.3	14.2	52.2	12.6	3.5	16.0	1.3
30秒以上	553	0.9	17.5	45.0	16.8	3.6	16.1	0.0