

## 6 試験調査と本調査（訪問調査）結果の比較

### （１）消費者態度指数および消費者意識指標の比較

一般世帯、単身世帯ともに、試験調査による消費者態度指数と消費者意識指標は、本調査（訪問調査）結果よりも低い傾向がある。ただし、前月差の動きはほぼ同じ動きとなっている。

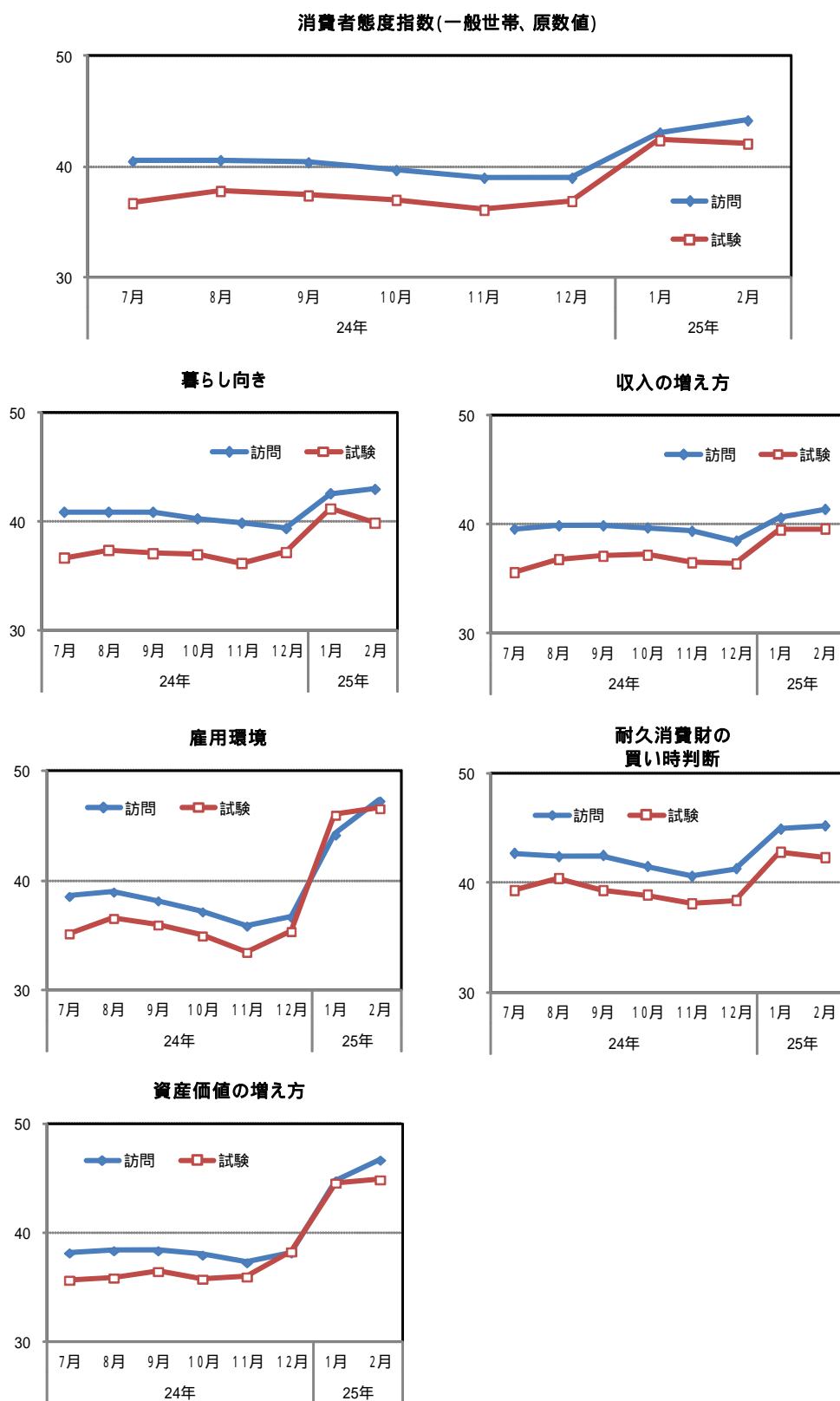
図表 6-1 消費者態度指数及び消費者意識指標の比較（一般世帯、原数値）

		24年						25年		
		7月	8月	9月	10月	11月	12月	1月	2月	
消費者態度指数を構成する意識指標	消費者態度指数 （前月差）	訪問	40.5 ( 0.3)	40.6 (0.1)	40.4 ( 0.2)	39.7 ( 0.7)	39.0 ( 0.7)	39.0 (0.0)	43.1 (4.1)	44.2 (1.1)
		試験	36.7 (1.1)	37.8 ( 0.4)	37.4 ( 0.4)	37.0 ( 0.4)	36.1 ( 0.9)	36.9 (0.8)	42.4 (5.5)	42.1 ( 0.3)
	暮らし向き （前月差）	訪問	40.9 ( 0.5)	40.9 (0.0)	40.9 (0.0)	40.3 ( 0.6)	39.9 ( 0.4)	39.4 ( 0.5)	42.6 (3.2)	43.0 (0.4)
		試験	36.7 (0.7)	37.4 ( 0.3)	37.1 ( 0.1)	37.0 ( 0.8)	36.2 (1.0)	37.2 (4.0)	41.2 ( 1.3)	39.9 ( 1.3)
	収入の増え方 （前月差）	訪問	39.6 ( 0.1)	39.9 (0.3)	39.9 (0.0)	39.7 ( 0.2)	39.4 ( 0.3)	38.5 ( 0.9)	40.6 (2.1)	41.4 (0.8)
		試験	35.6 (1.2)	36.8 (0.3)	37.1 (0.1)	37.2 ( 0.7)	36.5 ( 0.1)	36.4 (3.1)	39.5 (0.1)	39.6 (0.1)
	雇用環境 （前月差）	訪問	38.6 ( 0.3)	39.0 (0.4)	38.2 ( 0.8)	37.2 ( 1.0)	35.9 ( 1.3)	36.7 (0.8)	44.2 (7.5)	47.3 (3.1)
		試験	35.2 (1.4)	36.6 ( 0.6)	36.0 ( 1.0)	35.0 ( 1.5)	33.5 (1.9)	35.4 (10.6)	46.0 (0.6)	46.6 (0.6)
	耐久消費財の買い時判断 （前月差）	訪問	42.7 ( 0.3)	42.4 ( 0.3)	42.5 (0.1)	41.5 ( 1.0)	40.6 ( 0.9)	41.3 (0.7)	44.9 (3.6)	45.2 (0.3)
		試験	39.3 (1.1)	40.4 ( 1.1)	39.3 ( 0.4)	38.9 ( 0.8)	38.1 (0.3)	38.4 (4.4)	42.8 ( 0.5)	42.3 ( 0.5)
	意識指標 資産価値の増え方 （前月差）	訪問	38.2 (1.0)	38.4 (0.2)	38.4 (0.0)	38.0 ( 0.4)	37.3 ( 0.7)	38.2 (0.9)	44.8 (6.6)	46.7 (1.9)
		試験	35.7 (0.2)	35.9 (0.6)	36.5 ( 0.7)	35.8 ( 0.2)	36.0 (2.3)	38.3 (6.3)	44.6 (0.3)	44.9 (0.3)

【差分】（「試験調査」-「訪問調査」）

	24年						25年		平均
	7月	8月	9月	10月	11月	12月	1月	2月	
消費者態度指数	3.8	2.8	3.0	2.7	2.9	2.1	0.7	2.1	2.5
暮らし向き	4.2	3.5	3.8	3.3	3.7	2.2	1.4	3.1	3.2
収入の増え方	4.0	3.1	2.8	2.5	2.9	2.1	1.1	1.8	2.5
雇用環境	3.4	2.4	2.2	2.2	2.4	1.3	1.8	0.7	1.6
耐久消費財の買い時判断	3.4	2.0	3.2	2.6	2.5	2.9	2.1	2.9	2.7
資産価値の増え方	2.5	2.5	1.9	2.2	1.3	0.1	0.2	1.8	1.5

図表 6-2 消費者態度指数及び消費者意識指標の推移比較(一般世帯、原数値)



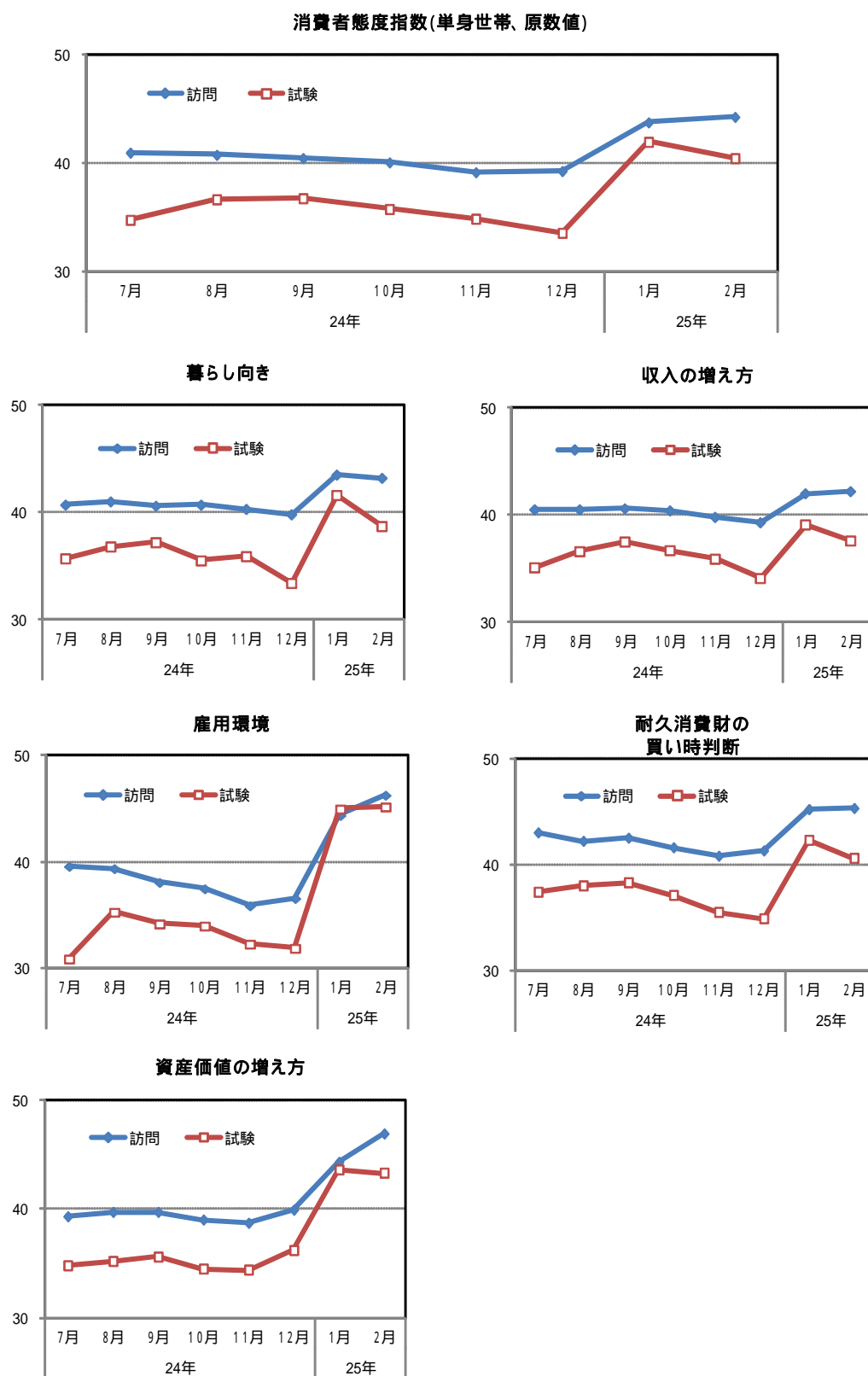
図表 6-3 消費者態度指数及び消費者意識指標(単身世帯、原数値)

		24年						25年		
		7月	8月	9月	10月	11月	12月	1月	2月	
消費者態度指数を構成する意識指標	消費者態度指数 (前月差)	訪問	41.0 (0.2)	40.8 (0.2)	40.5 (0.3)	40.1 (0.4)	39.2 (0.9)	39.3 (0.1)	43.8 (4.5)	44.3 (0.5)
		試験	34.8 (1.9)	36.7 (0.1)	36.8 (0.1)	35.8 (1.0)	34.9 (0.9)	33.6 (1.3)	42.0 (8.4)	40.5 (1.5)
	暮らし向き (前月差)	訪問	40.7 (0.7)	41.0 (0.3)	40.6 (0.4)	40.7 (0.1)	40.3 (0.4)	39.8 (0.5)	43.5 (3.7)	43.2 (0.3)
		試験	35.7 (1.1)	36.8 (0.4)	37.2 (0.4)	35.5 (1.7)	35.9 (0.4)	33.4 (2.5)	41.6 (8.2)	38.7 (2.9)
	収入の増え方 (前月差)	訪問	40.5 (0.0)	40.5 (0.0)	40.6 (0.1)	40.4 (0.2)	39.8 (0.6)	39.3 (0.5)	42.0 (2.7)	42.2 (0.2)
		試験	35.1 (1.5)	36.6 (0.9)	37.5 (0.9)	36.7 (0.8)	35.9 (0.8)	34.1 (1.8)	39.1 (5.0)	37.6 (1.5)
	雇用環境 (前月差)	訪問	39.6 (1.1)	39.4 (0.2)	38.1 (1.3)	37.5 (0.6)	35.9 (1.6)	36.6 (0.7)	44.4 (7.8)	46.3 (1.9)
		試験	30.9 (4.4)	35.3 (1.1)	34.2 (1.1)	34.0 (0.2)	32.3 (1.7)	31.9 (0.4)	45.0 (13.1)	45.2 (0.2)
	耐久消費財の買い時判断 (前月差)	訪問	43.0 (0.3)	42.2 (0.8)	42.5 (0.3)	41.6 (0.9)	40.8 (0.8)	41.3 (0.5)	45.2 (3.9)	45.3 (0.1)
		試験	37.4 (0.6)	38.0 (0.3)	38.3 (0.3)	37.1 (1.2)	35.5 (1.6)	34.9 (0.6)	42.3 (7.4)	40.6 (1.7)
	意識指標 資産価値の増え方 (前月差)	訪問	39.3 (0.7)	39.7 (0.4)	39.7 (0.0)	39.0 (0.7)	38.7 (0.3)	39.9 (1.2)	44.3 (4.4)	46.9 (2.6)
		試験	34.8 (0.4)	35.2 (0.4)	35.6 (0.4)	34.5 (1.1)	34.4 (0.1)	36.2 (1.8)	43.6 (7.4)	43.3 (0.3)

【差分】(「試験調査」-「訪問調査」)

	24年						25年		
	7月	8月	9月	10月	11月	12月	1月	2月	平均
消費者態度指数	6.2	4.1	3.7	4.3	4.3	5.7	1.8	3.8	4.2
暮らし向き	5.0	4.2	3.4	5.2	4.4	6.4	1.9	4.5	4.4
収入の増え方	5.4	3.9	3.1	3.7	3.9	5.2	2.9	4.6	4.1
雇用環境	8.7	4.1	3.9	3.5	3.6	4.7	0.6	1.1	3.6
耐久消費財の買い時判断	5.6	4.2	4.2	4.5	5.3	6.4	2.9	4.7	4.7
資産価値の増え方	4.5	4.5	4.1	4.5	4.3	3.7	0.7	3.6	3.7

図表 6-4 消費者態度指数及び消費者意識指標の推移比較(単身世帯、原数値)



(2) 物価の見通し

物価の見通しについては、一般世帯、単身世帯ともに、試験調査では「変わらない」「分からない」への回答割合が本調査（訪問調査）と比較して低く、「上昇する」の回答割合がやや高まる傾向がみられた。

また、各回答区分の構成比を用いて算出した予想物価変動率をみると、一般世帯、単身世帯ともに試験調査結果の方が高い水準で推移しており、かい離幅は、一般世帯では0.1～0.3ポイント程度、単身世帯では0.1～0.4ポイント程度となった。

図表 6-5 物価の見通しの比較(一般世帯、原数値)

(単位：％、％ポイント)

		訪問調査							
		24年						25年	
		7月	8月	9月	10月	11月	12月	1月	2月
低下する	5%以上	1.3	0.9	1.0	1.3	1.0	1.1	1.0	0.9
	5%未満～2%以上	2.0	1.9	1.9	2.0	2.4	2.2	1.8	1.0
	2%未満	4.1	3.3	3.5	3.4	4.0	4.8	2.7	2.2
	(計)	(7.4)	(6.1)	(6.4)	(6.7)	(7.4)	(8.1)	(5.5)	(4.1)
	(前月差)	(0.3)	(1.3)	(0.3)	(0.3)	(0.7)	(0.7)	(2.6)	(1.4)
変わらない	0%程度	24.9	24.7	23.3	20.9	24.5	24.5	22.1	19.4
	(前月差)	(1.7)	(0.2)	(1.4)	(2.4)	(3.6)	(0.0)	(2.4)	(2.7)
上昇する	2%未満	22.6	22.6	23.1	24.1	24.0	24.6	27.3	29.4
	2%以上～5%未満	24.8	25.6	26.6	28.4	24.6	23.4	27.6	29.3
	5%以上	13.2	13.8	12.6	12.2	12.0	11.6	10.4	10.8
	(計)	(60.6)	(62.0)	(62.3)	(64.7)	(60.6)	(59.6)	(65.3)	(69.5)
	(前月差)	(0.7)	(1.4)	(0.3)	(2.4)	(4.1)	(1.0)	(5.7)	(4.2)
分からない	7.1	7.2	8.1	7.7	7.3	8.0	7.1	7.0	
予想物価変動率		1.70	1.80	1.78	1.82	1.65	1.59	1.74	1.89

		試験調査							
		24年						25年	
		7月	8月	9月	10月	11月	12月	1月	2月
低下する	5%以上	1.5	1.4	0.8	0.6	0.8	0.7	0.6	0.4
	5%未満～2%以上	2.3	1.9	1.9	2.5	2.1	2.5	1.0	0.5
	2%未満	4.5	5.6	5.7	4.5	5.3	6.4	3.7	3.1
	(計)	(8.3)	(8.9)	(8.4)	(7.6)	(8.2)	(9.6)	(5.3)	(4.0)
	(前月差)		(0.6)	(0.5)	(0.8)	(0.6)	(1.4)	(4.3)	(1.3)
変わらない	0%程度	18.6	22.6	18.5	17.3	22.0	21.4	17.1	16.3
	(前月差)		(4.0)	(4.1)	(1.2)	(4.7)	(0.6)	(4.3)	(0.8)
上昇する	2%未満	20.5	22.9	22.6	26.5	25.5	25.0	32.8	33.5
	2%以上～5%未満	30.6	26.4	31.6	32.1	28.1	26.8	28.6	28.8
	5%以上	16.2	14.0	14.1	12.6	12.2	12.9	12.6	14.4
	(計)	(67.3)	(63.3)	(68.3)	(71.2)	(65.8)	(64.7)	(74.0)	(76.7)
	(前月差)		(4.0)	(5.0)	(2.9)	(5.4)	(1.1)	(9.3)	(2.7)
分からない	5.9	5.3	4.8	3.8	4.0	4.2	3.5	2.9	
予想物価変動率		2.00	1.75	1.97	1.93	1.75	1.72	1.93	2.06

(注) 予想物価変動率は、回答区分ごとに構成比(「分からない」を除く)に中点(「2%以上～5%未満」ならば「3.5%」)を乗じ、合計した値。

(上限、下限のない回答区分は上限値、下限値を用いている(「5%以上」ならば「5%」))

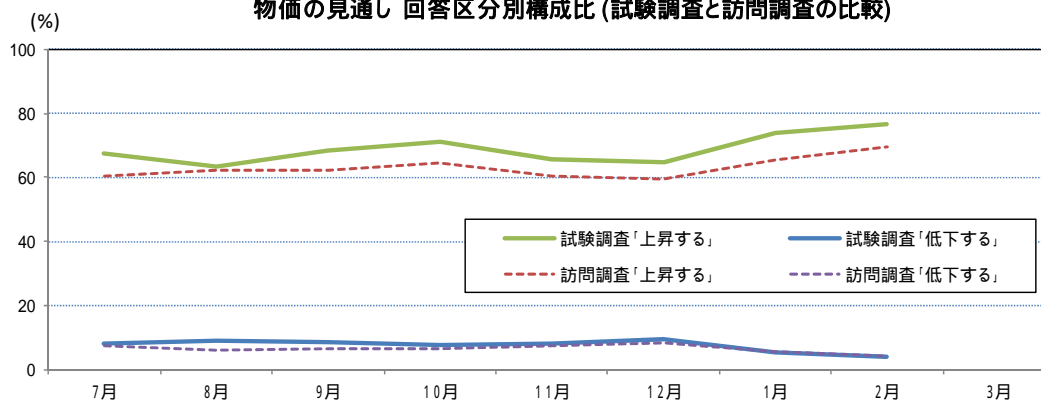
図表 6-6 物価の見通しの比較(一般世帯、原数値の差分)

(単位: %ポイント)

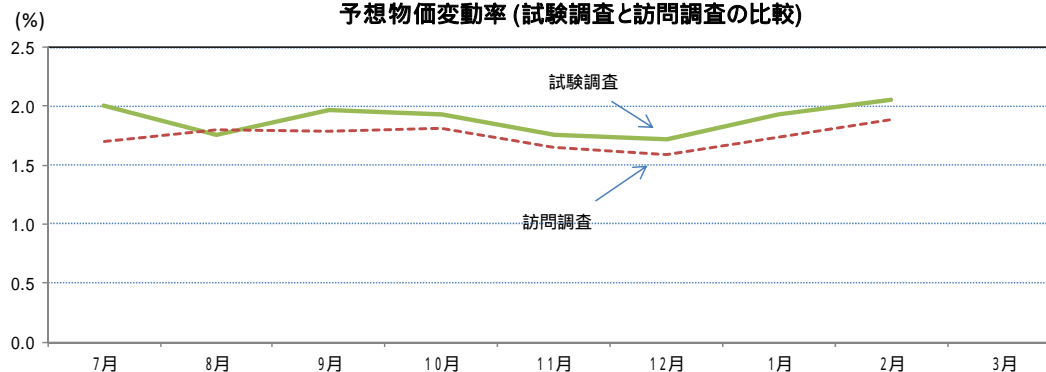
		試験調査 - 訪問調査 差分							
		24年						25年	
		7月	8月	9月	10月	11月	12月	1月	2月
低下する	5%以上	0.2	0.5	0.2	0.7	0.2	0.4	0.4	0.5
	5%未満～ 2%以上	0.3	0.0	0.0	0.5	0.3	0.3	0.8	0.5
	2%未満	0.4	2.3	2.2	1.1	1.3	1.6	1.0	0.9
	(計)	(0.9)	(2.8)	(2.0)	(0.9)	(0.8)	(1.5)	0.2	0.1
	(前月差)		(1.9)	( 0.8)	( 1.1)	( 0.1)	(0.7)	( 1.7)	(0.1)
変わらない	0%程度	6.3	2.1	4.8	3.6	2.5	3.1	5.0	3.1
	(前月差)		(4.2)	( 2.7)	(1.2)	(1.1)	( 0.6)	( 1.9)	(1.9)
上昇する	2%未満	2.1	0.3	0.5	2.4	1.5	0.4	5.5	4.1
	2%以上～ 5%未満	5.8	0.8	5.0	3.7	3.5	3.4	1.0	0.5
	5%以上	3.0	0.2	1.5	0.4	0.2	1.3	2.2	3.6
	(計)	(6.7)	(1.3)	(6.0)	(6.5)	(5.2)	(5.1)	(8.7)	(7.2)
	(前月差)		( 5.4)	(4.7)	(0.5)	( 1.3)	( 0.1)	(3.6)	( 1.5)
分からない		1.2	1.9	3.3	3.9	3.3	3.8	3.6	4.1
予想物価変動率		0.30	0.05	0.18	0.12	0.10	0.13	0.18	0.17

図表 6-7 物価の見通し推移比較(一般世帯、原数値)

物価の見通し 回答区分別構成比(試験調査と訪問調査の比較)



予想物価変動率(試験調査と訪問調査の比較)



図表 6-8 物価の見通しの比較(単身世帯、原数値)

(単位：%、%ポイント)

		訪問調査							
		24年						25年	
		7月	8月	9月	10月	11月	12月	1月	2月
低下する	5%以上	1.0	1.0	1.0	1.1	1.4	1.2	1.1	0.9
	5%未満～2%以上	2.6	2.1	2.3	2.0	2.7	2.2	2.0	1.6
	2%未満	4.0	3.7	2.9	3.8	4.3	4.4	2.9	2.0
	(計)	(7.6)	(6.8)	(6.2)	(6.9)	(8.4)	(7.8)	(6.0)	(4.5)
	(前月差)	(0.3)	(0.8)	(0.6)	(0.7)	(1.5)	(0.6)	(1.8)	(1.5)
変わらない	0%程度	24.4	25.0	22.9	23.3	24.9	25.4	23.7	21.1
	(前月差)	(0.5)	(0.6)	(2.1)	(0.4)	(1.6)	(0.5)	(1.7)	(2.6)
上昇する	2%未満	20.2	18.5	17.8	19.9	18.2	20.1	22.3	25.1
	2%以上～5%未満	22.2	23.7	25.0	24.7	23.3	21.4	25.9	25.7
	5%以上	13.3	14.0	14.6	13.1	11.8	12.0	10.7	12.4
	(計)	(55.7)	(56.2)	(57.4)	(57.7)	(53.3)	(53.5)	(58.9)	(63.2)
	(前月差)	(1.4)	(0.5)	(1.2)	(0.3)	(4.4)	(0.2)	(5.4)	(4.3)
分からない	12.4	12.1	13.5	12.1	13.3	13.6	11.4	11.4	
予想物価変動率	1.67	1.77	1.88	1.77	1.59	1.58	1.70	1.86	

		試験調査							
		24年						25年	
		7月	8月	9月	10月	11月	12月	1月	2月
低下する	5%以上	2.2	1.2	1.6	1.2	0.8	0.8	1.6	0.8
	5%未満～2%以上	3.4	2.7	1.9	2.5	1.3	2.1	1.6	1.0
	2%未満	3.9	5.4	3.2	4.0	6.3	6.1	3.6	2.3
	(計)	(9.5)	(9.3)	(6.7)	(7.7)	(8.4)	(9.0)	(6.8)	(4.1)
	(前月差)		(0.2)	(2.6)	(1.0)	(0.7)	(0.6)	(2.2)	(2.7)
変わらない	0%程度	20.9	19.1	18.4	16.1	16.4	19.2	16.8	16.5
	(前月差)		(1.8)	(0.7)	(2.3)	(0.3)	(2.8)	(2.4)	(0.3)
上昇する	2%未満	15.7	20.0	24.9	22.6	23.7	21.8	27.5	30.2
	2%以上～5%未満	28.3	27.0	23.0	28.3	26.8	24.7	30.6	27.4
	5%以上	16.0	14.1	17.1	16.4	15.9	15.2	11.6	17.1
	(計)	(60.0)	(61.1)	(65.0)	(67.3)	(66.4)	(61.7)	(69.7)	(74.7)
	(前月差)		(1.1)	(3.9)	(2.3)	(0.9)	(4.7)	(8.0)	(5.0)
分からない	9.6	10.4	9.9	8.9	8.8	10.0	6.7	4.7	
予想物価変動率	1.86	1.83	1.92	2.03	2.00	1.86	1.88	2.12	

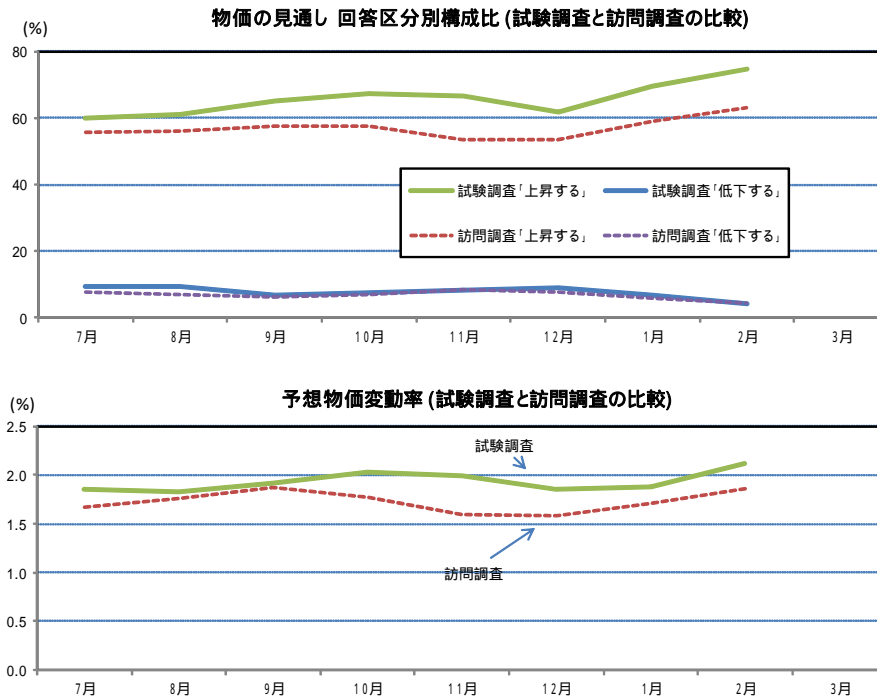
(注) 予想物価変動率は、回答区分ごとに構成比(「分からない」を除く)に中点(「2%以上～5%未満」ならば「3.5%」)を乗じ、合計した値。  
(上限、下限のない回答区分は上限値、下限値を用いている(「5%以上」ならば「5%」))

図表 6-9 物価の見通しの比較(単身世帯、原数値の差分)

(単位：%ポイント)

		試験調査 - 訪問調査 差分							
		24年					25年		
		7月	8月	9月	10月	11月	12月	1月	2月
低下する	5%以上	1.2	0.2	0.6	0.1	0.6	0.4	0.5	0.1
	5%未満～2%以上	0.8	0.6	0.4	0.5	1.4	0.1	0.4	0.6
	2%未満	0.1	1.7	0.3	0.2	2.0	1.7	0.7	0.3
	(計)	(1.9)	(2.5)	(0.5)	(0.8)	(0.0)	(1.2)	(0.8)	0.4
	(前月差)	(0.3)	(0.6)	( 2.0)	(0.3)	( 0.8)	(1.2)	( 0.4)	( 1.2)
変わらない	0%程度	3.5	5.9	4.5	7.2	8.5	6.2	6.9	4.6
	(前月差)	( 0.5)	( 2.4)	(1.4)	( 2.7)	( 1.3)	(2.3)	( 0.7)	(2.3)
上昇する	2%未満	4.5	1.5	7.1	2.7	5.5	1.7	5.2	5.1
	2%以上～5%未満	6.1	3.3	2.0	3.6	3.5	3.3	4.7	1.7
	5%以上	2.7	0.1	2.5	3.3	4.1	3.2	0.9	4.7
	(計)	(4.3)	(4.9)	(7.6)	(9.6)	(13.1)	(8.2)	(10.8)	(11.5)
	(前月差)	( 1.4)	(0.6)	(2.7)	(2.0)	(3.5)	( 4.9)	(2.6)	(0.7)
分からない		2.8	1.7	3.6	3.2	4.5	3.6	4.7	6.7
予想物価変動率		0.19	0.07	0.04	0.26	0.40	0.28	0.18	0.26

図表 6-10 物価の見通し推移比較(単身世帯、原数値)





### (3) サービス支出DI

サービス支出DIについても、試験調査結果は本調査（訪問調査）結果と比較して、低くなる結果となった。

なお、試験調査では「支出予定なし」への回答割合が本調査（訪問調査）と比較して低くなる傾向がみられた。一方で、「やや減らす」「減らす」への回答割合が高くなる傾向があり、その結果、試験調査におけるDIは本調査（訪問調査）と比較して低い水準となっている。

図表 6-8 サービス支出DIの比較(一般世帯、原数値)

(単位: %)

【本調査】	自己啓発							スポーツ活動費						
	増やす	やや増やす	変えない	やや減らす	減らす	支出予定なし	DI	増やす	やや増やす	変えない	やや減らす	減らす	支出予定なし	DI
24年 10~12月	0.6	4.4	40.2	2.5	2.1	50.2	0.4	0.5	5.7	43.5	3.4	2.5	44.5	0.3
25年 1~3月	0.7	3.9	40.0	3.3	1.9	50.2	0.6	0.8	5.5	42.4	3.7	2.6	45.0	0.0

【試験調査】														
24年 10~12月	0.3	3.0	40.8	4.0	2.7	49.1	3.4	0.1	5.9	42.3	5.3	3.9	42.6	3.2
25年 1~3月	0.4	3.6	41.8	7.6	3.1	43.5	6.7	0.6	5.4	44.4	7.7	4.2	37.7	5.9

【差分(試験調査-訪問調査)】														
24年 10~12月	( 0.3)	( 1.4)	(0.6)	(1.5)	(0.6)	( 1.1)	( 3.8)	( 0.4)	(0.2)	( 1.2)	(1.9)	(1.4)	( 1.9)	( 3.5)
25年 1~3月	( 0.3)	( 0.3)	(1.8)	(4.3)	(1.2)	( 6.7)	( 6.1)	( 0.2)	( 0.1)	(2.0)	(4.0)	(1.6)	( 7.3)	( 5.9)

【本調査】	コンサート等の入場料							遊園地等娯楽費						
	24年 10~12月	1.0	9.7	46.8	6.0	4.2	32.4	0.5	0.3	4.0	42.3	7.9	6.3	39.2
25年 1~3月	0.4	10.3	47.4	6.0	3.7	32.2	1.0	0.3	4.2	41.1	8.7	6.1	39.6	10.3

【試験調査】														
24年 10~12月	0.6	10.8	43.2	8.7	6.1	30.7	3.4	0.4	5.2	38.5	12.2	11.9	31.8	18.5
25年 1~3月	0.7	8.7	43.6	12.1	8.3	26.5	11.0	0.5	4.8	36.3	15.5	12.2	30.7	22.4

【差分(試験調査-訪問調査)】														
24年 10~12月	( 0.4)	(1.1)	( 3.6)	(2.7)	(1.9)	( 1.7)	( 3.9)	(0.1)	(1.2)	( 3.8)	(4.3)	(5.6)	( 7.4)	( 8.6)
25年 1~3月	(0.3)	( 1.6)	( 3.8)	(6.1)	(4.6)	( 5.7)	( 12.0)	(0.2)	(0.6)	( 4.8)	(6.8)	(6.1)	( 8.9)	( 12.1)

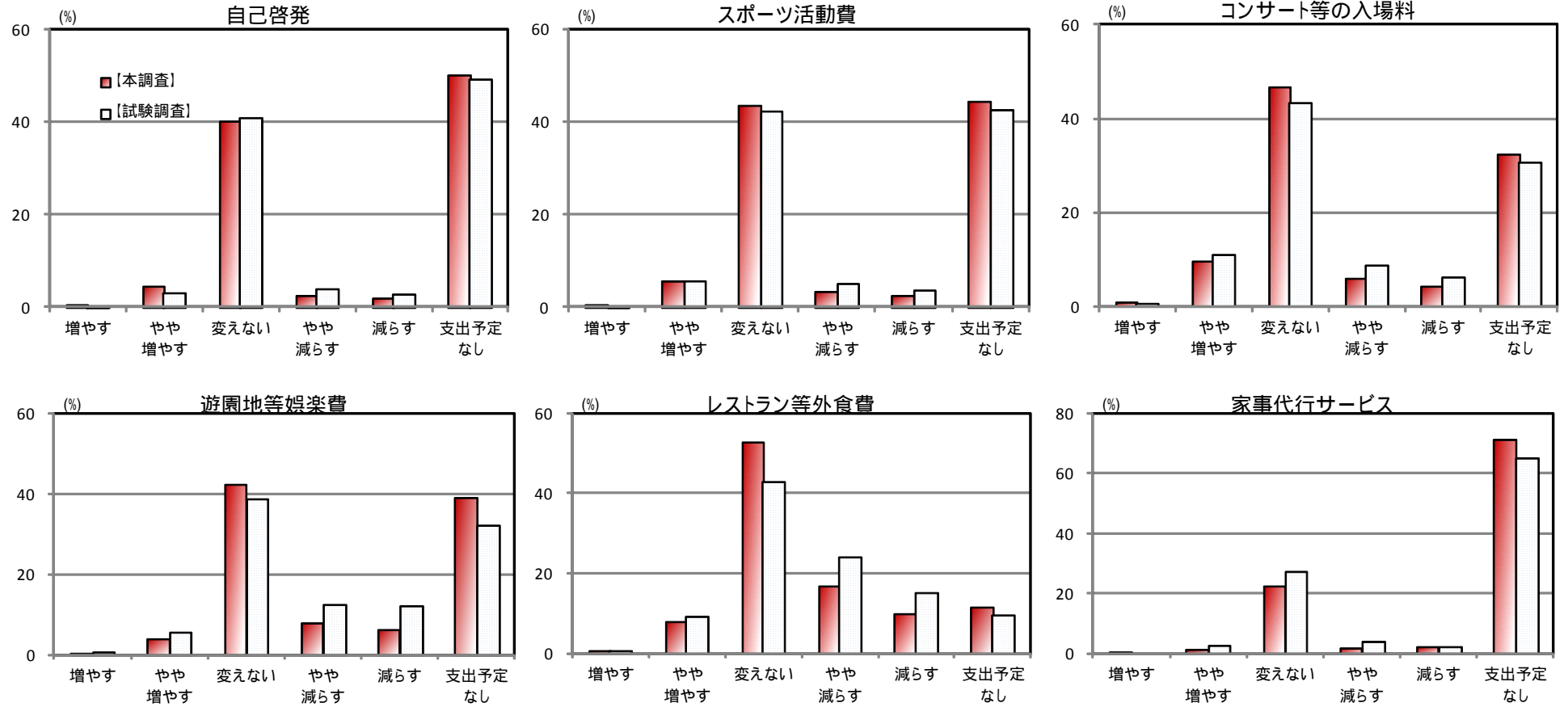
【本調査】	レストラン等外食費							家事代行サービス						
	24年 10~12月	0.7	7.9	52.8	16.9	10.0	11.6	18.3	0.4	1.5	22.5	1.9	2.3	71.5
25年 1~3月	0.7	8.1	53.8	16.9	10.1	10.4	18.2	0.3	1.2	22.3	2.1	2.0	72.1	2.6

【試験調査】														
24年 10~12月	0.5	8.9	42.8	23.9	14.8	9.2	29.3	0.0	2.3	27.0	3.8	1.9	64.9	3.4
25年 1~3月	0.7	7.0	43.6	23.2	16.7	8.8	32.2	0.2	2.3	29.1	5.5	3.6	59.4	6.6

【差分(試験調査-訪問調査)】														
24年 10~12月	( 0.2)	(1.0)	( 10.0)	(7.0)	(4.8)	( 2.4)	( 11.0)	( 0.4)	(0.8)	(4.5)	(1.9)	( 0.4)	( 6.6)	( 1.1)
25年 1~3月	(0.0)	( 1.1)	( 10.2)	(6.3)	(6.6)	( 1.6)	( 14.0)	( 0.1)	(1.1)	(6.8)	(3.4)	(1.6)	( 12.7)	( 4.0)

(注)試験調査は20日までに到着分による集計値。

図表 6-9 サービス支出DIの比較(平成 24 年 9 月調査結果 一般世帯、原数値)



図表 6-10 サービス支出DIの比較(平成 24 年 12 月調査結果 一般世帯、原数値)

