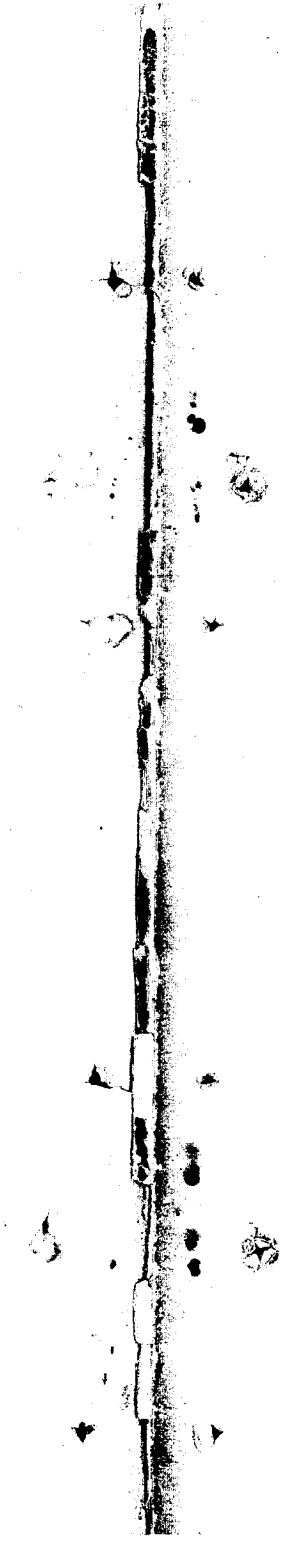


昭和三年六月

大正十三年に於ける國富推計

内閣統計局



緒言

曩に國勢院に於ては國際聯盟の要求に基き客觀的即ち物的方法に依り戰前戰後に於ける我が國富を算出したたり。固より該方法は完全なるものに非され共、從來我國には斯種調査に乏しきを以て一度右國富の發表せらるゝや朝野各方面より之を求め來るもの甚だ多きを見たり。

然るに其の後我國産業經濟界の事情著しく變化し國富の總額並其の内容に尠からず異動を來せることは自ら看取せらるゝ所なり。仍て本局は茲に前回の方法に依り大正十三年に於ける我が國富を推算し以て最近に於ける我が國富を窺知し併せて戰前戰後の國富と比較對照して其の消長如何を察知するの資料たらしむること、せり。而して之か推算方法は前後比較の便宜を失はさらしめんか爲大樣前方法を踏襲したるも一つは近年各般統計資料の整備と一つは各項目の細目に互り慎重なる研究を遂げ以て重複脱漏の訂正に務めたるに依り本推算の全般に互り相當の改善を加ふることを得たり。

惟ふに國富算定の方法は今日尙研究の時代に屬するものと言ひ得べく今後更に研究を加へ之か完成を期せん。

昭和三年二月一日

內閣統計局長 下條康磨

目次

第一 官公、私有別國富	四頁
第二 大正十三年及戰前戰後の國富比較	六
第三 推計方法	八
一 土地の價額	八
二 鑛山の價額	二二
三 海湖川及港灣の價額	二三
四 樹木の價額	二五
五 建物の價額	二六
六 家具及家財の價額	三五
七 製造工業機械の價額	三五
八 家畜及家禽の價額	三六
九 鐵道及軌道の價額	三八
一〇 諸車の價額	三九
一一 船舶の價額	四〇

附錄

一二 水道の價額	四一
一三 橋梁の價額	四二
一四 農産品の價額	四三
一五 林産品の價額	四四
一六 工産品の價額	四五
一七 鑛産品の價額	五〇
一八 水産品の價額	五一
一九 輸入品の價額	五二
二〇 貨幣及金銀地金の價額	五三
二一 各省財産	五八
二二 其他の價額	六一
二三 對外債權債務(債權超過額)	六一
一 帝國の國富各年比較	一
二 列國の國富	三

第一 官公、私有別國富

	總額	官公有	私有
國富總額	一〇、二三四、一六〇 <small>万円</small>	一、六〇一、五七二 <small>万円</small>	八、六三二、五八八 <small>万円</small>
一 土地	三、三二四、七三三	—	三、三二四、七三三
二 鑛山	三五二、三三三	—	三五二、三三三
三 海湖川及港灣	五一五、八六〇	五一五、八六〇	—
四 樹木	一七四、七六七	五二、五六〇	一二二、二〇七
五 建物	一、六三二、六一五	三八、九六二	一、五九三、六五三
六 家具及家財	九六八、三三六	一九、四八一	九四八、八五五
七 製造工業機械	一九八、七二〇	—	一九八、七二〇
八 家畜及家禽	五二、六〇一	七九〇	五一、八一—
九 鐵道及軌道	三五四、四二一	八三、五三七	二七〇、八八四
一〇 諸車	四二、八五九	—	四二、八五九

一一 船舶	三二、〇四九	—	三二、〇四九
一二 水道	二八、三三五	二七、四二九	九〇六
一三 橋梁	三七、三八二	三七、三八二	—
一四 農産品	三三一、〇四二	二、九八四	三二八、〇五八
一五 林産品	九、四六四	二八三	九、一八一
一六 工業産品	二三一、一一六	六、一四四	二二四、九七二
一七 鑛産品	七、三四七	—	七、三四七
一八 水産品	四、六三一	九五八	三、六七三
一九 輸入品	五〇、一八〇	—	五〇、一八〇
二〇 貨幣及金銀地金	一八二、三八二	四一、一〇〇	一四一、二八二
二一 各省財産	六四八、三八八	六四八、三八八	—
二二 其他	一、〇二五、八二七	二五五、四五七	七七〇、三七〇
二三 債權超過	二八、七八一	一二九、七四三	一五八、五二四

(債務)

第二 大正十三年及戰前戰後の國富比較

國富總額	大正十三年末		戰後大正八年末		戰前(大正二年末)		增減額 (△印減)	
	金額	增減	金額	增減	金額	增減	戰後に比し	戰前に比し
一 土地	三,三三四,七五四	△	三,〇〇八,五八六	△	一,三七九,五八八	△	一,六二八,一六八	一,九四五,二六六
二 鑛山	三,五三三,三三三	△	六,四二一,二六二	△	一,四八八,八四九	△	二,八八八,九五九	二,〇五五,四七四
三 海湖川及港灣	五,五八六,六〇〇	△	四,五九六,六九六	△	二,七六六,七四三	△	五,一六三,一六三	三,三九一,二七七
四 樹木	一,七五七,七五七	△	四,四三三,三七七	△	一,七六〇,〇五五	△	二,七八八,六〇四	一,二四八,一四八
五 建物	一,六三三,六二五	△	八,五〇〇,〇〇〇	△	三,六三三,二六三	△	七,八六六,七三六	一,二九九,四四一
六 家具及家財	六八,三三六	△	四四一,三三三	△	一,五六一,六〇〇	△	五五五,九八五	八二一,七三六
七 製造工業機械	一九九,七〇〇	△	二,〇〇一,九四四	△	三九,九〇一	△	一,六六二,〇四三	一,五八八,八九九
八 家畜及家禽	五二,六〇一	△	五〇,二六五	△	一五,四四〇	△	二,一三六,一六六	三,七〇一,六二一
九 鐵道及軌道	三,五四四,四二二	△	二,二〇〇,〇〇〇	△	二九,九四四	△	二,四三三,三五一	三,四四七,四七七
一〇 諸車	四二,八五九	△	一八,一九〇	△	四,七三三	△	二四,六六九	三六,一三六

國富總額	大正十三年末		戰後大正八年末		戰前(大正二年末)		增減額 (△印減)	
	金額	增減	金額	增減	金額	增減	戰後に比し	戰前に比し
一一 船舶	三三,四九三	△	二八,一六九	△	四七,三三七	△	六六,三〇〇	一五,〇七九
一二 水道	二六,三三三	△	一四,六四四	△	七,六六六	△	三三,四四二	二〇,六四九
一三 橋梁	三〇,三六二	△	二二,三九一	△	九,四八三	△	三三,九九〇	二七,八九九
一四 農産品	三三二,〇四二	△	三六二,四四六	△	九,四四六	△	三三,四四四	三三,六〇四
一五 林産品	九,四四四	△	八,六九五	△	四,〇五八	△	六七九	五,四四六
一六 工業産品	二二二,二二六	△	二,三三〇,〇〇〇	△	七,五五〇	△	三,八八九	一,五三三,六六六
一七 鑛産品	七,三三三	△	三,六六一	△	八,五四六	△	三,三四四	一,一九九
一八 水産品	四,六六三	△	四,三三六	△	一,九九五	△	二九五	二,六四六
一九 輸入品	五〇,一八〇	△	四,五九九	△	一九,三三〇	△	五,六七七	三〇,九三〇
二〇 貨幣及金銀地金	一八二,二六二	△	三,三三九,九一一	△	七,六六五	△	五,六〇九	一〇七,七五七
二一 各省財産	六四,三六八	△	一,五八四,八四五	△	二二,二六八	△	四,九三三,五三三	五,六六,七〇〇
二二 其の他	一,〇五五,八七七	△	八,五二〇,〇〇九	△	三,四一〇,一〇一	△	一,七三,八八八	六,六三三,〇六六
二三 債權超過	二六,六六一	△	三,五六三	△	一八,五九九	△	六,八三三	三,四七五,二二二

第三 推計方法

大正十三年末に於ける國富の各項につき推計の方法を説明すれば次の如し

一、土地の價額 三百三十二億四千七百三十四萬三千二十八圓

土地を有租地、免租年期地、免租地の三種に分ち各目に付左の如き推計方法に依りて算出したリ

(イ) 有租地の價額(註一) 二百九十三億三百十二萬三千八百八十圓

有租地は之を更に田、畑、宅地、鹽田、山林、原野、牧場、鑛泉地、池沼及雜種地の十目に區別し田、畑、宅地、鹽田の價額は主稅局統計報告書所載の各府縣中等地一段歩の賣買價額に各々其の總段別を乘じて算出し其の他の土地に在りては賣買價額を知る能はざるを以て山林に在りては同書所載地價の十二倍、山林以外の土地に在りては地價の十倍を以て價額とせり(註二)

種地	段	別	價額
田		一六、一九七、〇八一・二 ^町	二九、三〇三、一二三、一八〇 ^町
畑		二、九五四、一三六・二	一一、三一八、二九六、六一九
宅地		二、七三三、七〇一・二	五、六〇九、七六四、二〇四
鹽田		四〇二、四〇七・四	一一、九七五、四〇七、八三九
山林		五、八一〇・三	二一、五〇五、五〇二
原野		八、四三九、六四九・二	三二五、七九五、八三六
牧場		一、五〇六、〇四〇・三	二九、五五一、一四〇
鑛泉地		一二六、八二一・六	三、四四二、九七〇
池沼		四・二	一、三九八、四六〇
雜種地		一二、七〇七・一	一、七八八、〇六〇
總數		一五、八〇三・七	一六、一七二、五五〇

(一) 田の價額

總	段	別	段	價
岐長山福石富新神東千埼群柄茨福山秋宮岩青北		二、九五四、一三六、二		一一、三一八、二九六、六一九
奈		一六、八〇四、〇六		一一、一七三、七九六
京		六四、三三六、〇〇		二二、五、一七六、〇〇〇
府		五四、六六六、〇六		九九、四九三、二一二
縣		八八、七五九、〇一		二〇、四、一四九、九三〇
縣		一〇五、一七一、二二		二五〇、三〇七、四五六
縣		九一、三三七、九〇		三一九、六八二、六五〇
縣		九八、四四七、〇〇		三三六、二七二、八〇〇
縣		九二、〇二二、三四		二七六、〇七〇、二〇〇
縣		六九、二五〇、五五		二四二、三七六、七五〇
縣		三三、一四八、七三		一四二、五三九、四一〇
縣		六七、七〇二、一一		二七〇、八〇八、四〇〇
府		一〇二、七四六、〇一		三八〇、一六〇、五七〇
縣		一四、七七二、七二		一〇三、四〇八、九〇〇
縣		二一、四一六、五五		九六、三七四、二五〇
縣		七六、〇二七、二二		四五四、一五〇、一七六
縣		八〇、四六六、七七		三三三、八二〇、一三〇
縣		五四、九七四、九九		二四七、三八七、〇五〇
縣		四八、四四〇、〇九		一九三、七六〇、〇〇〇
縣		一九、二九八、〇六		七七、一九四、四〇〇
縣		七八、二一九、〇六		三二八、五二二、三二〇
縣		六六、八一三、七七		三六七、四七五、三五〇

沖鹿宮大熊長佐福高愛香德山廣岡島島和奈兵大京滋三愛靜	歌	兒	繩	島	縣	縣	縣	縣	縣	縣	縣	縣	縣	縣	府	府	縣	縣	縣																
六三、九七二、五五	三三、七一一、八四	三三、六〇九、七七	三二、八九四、九九	五六、六五七、二二	八八、五二〇、〇〇	七六、四一四、五五	八一、一八三、八八	二八、六五八、五五	三九、八四八、〇〇	四七、八八五、三三	三六、三一九、一一	一一、九七七、三三	五二、六六八、三三	三三、六〇五、二二	七二、八二〇、三三	五五、七五〇、九九	四四、四〇四、二二	五九、三五四、二二	八一、九四四、五五																
四〇〇	四〇〇	四〇〇	四〇〇	四〇〇	四〇〇	四〇〇	四〇〇	四〇〇	四〇〇	四〇〇	四〇〇	四〇〇	四〇〇	四〇〇	四〇〇	四〇〇	四〇〇	四〇〇	四〇〇																
二五五、八九〇、〇〇〇	一八一、三〇八、四〇〇	一九一、五四一、二〇〇	一八一、五九五、五〇〇	三三〇、九三一、九〇〇	一一〇、六七三、二〇〇	一一七、六一八、二〇〇	一九一、二八一、二〇〇	一一四、三三一、七六〇	一四九、五七二、五八四	一三三、一一一、二〇〇	二五五、八九〇、〇〇〇	六一一、六七九、二五〇	三二九、四九四、八八〇	二〇七、四九九、二〇〇	一七九、四五二、二六〇	三六九、八七八、五二〇	五九一、五四二、五四〇	一六八、五九二、〇〇〇	一一七、六三三、九五〇	一六二、八二九、七五五	二一五、二九七、三六〇	四二四、八九六、〇〇〇	三四三、八六五、二五〇	四二二、一五五、七六〇	六〇、一八二、八五〇	一八一、三〇八、四〇〇	一九一、五四一、二〇〇	一八一、五九五、五〇〇	三三〇、九三一、九〇〇	一一〇、六七三、二〇〇	一一七、六一八、二〇〇	一九一、二八一、二〇〇	一一四、三三一、七六〇	一四九、五七二、五八四	一三三、一一一、二〇〇

(三) 宅地の價額

總	岐	長	山	福	石	富	新	神	東	千	埼	群	柄	茨	福	山	秋	宮	岩	青	北
總	岐	長	山	福	石	富	新	神	東	千	埼	群	柄	茨	福	山	秋	宮	岩	青	北
縣	縣	縣	縣	縣	縣	縣	縣	縣	縣	縣	縣	縣	縣	縣	縣	縣	縣	縣	縣	縣	縣
道	府	府	府	府	府	府	府	府	府	府	府	府	府	府	府	府	府	府	府	府	府
數	數	數	數	數	數	數	數	數	數	數	數	數	數	數	數	數	數	數	數	數	數
四〇二、四〇七、四	七、八〇二、一	七、三一六、三	一〇、〇四七、八	九、五四一、五	八、五八一、〇	八、八〇〇、〇	一、二〇九、一	一、八〇三、四、九	一、八六二、三	九、八九三、七	一、五、七四八、八	一、五、二四三、四	一、二、一五三、九	六、〇一七、二	一、五、四三三、〇	六、〇六九、四	五、三一二、一	四、四七四、一	四、三二五、〇	一、二、三一〇、八	八、三八三、三
段	段	段	段	段	段	段	段	段	段	段	段	段	段	段	段	段	段	段	段	段	段
一、二、〇〇〇	一、一、五〇〇	一、一、五〇〇	一、一、五〇〇	一、一、五〇〇	一、一、五〇〇	一、一、五〇〇	一、一、五〇〇	一、一、五〇〇	一、一、五〇〇	一、一、五〇〇	一、一、五〇〇	一、一、五〇〇	一、一、五〇〇	一、一、五〇〇	一、一、五〇〇	一、一、五〇〇	一、一、五〇〇	一、一、五〇〇	一、一、五〇〇	一、一、五〇〇	一、一、五〇〇
額	額	額	額	額	額	額	額	額	額	額	額	額	額	額	額	額	額	額	額	額	額
一一、九七五、四〇七、八三九	九三六、二五二、〇〇〇	五六、九九三、九七七	一五六、七四五、六八〇	一三八、五三七、五〇〇	一三一、二八九、三〇〇	一三二、〇〇〇、〇〇〇	一〇二、二二六、九九二	二七〇、五二三、五〇〇	一七七、九三四、五〇〇	一四八、四〇五、五〇〇	三三〇、七二四、八〇〇	一八二、九二〇、八〇〇	四三、七五、四〇〇	二七三、七八二、六〇〇	一七三、一五八、二六〇	六五、五四九、五二〇	四二、六〇三、〇四二	八五、九〇〇、七二〇	五一、九〇〇、〇〇〇	二九、二六三、四〇〇	五〇、二九九、八〇〇

靜	愛	滋	大	京	兵	奈	和	鳥	島	岡	廣	山	德	香	愛	高	福	佐	長	熊	大	宮	鹿	沖	
靜	愛	滋	大	京	兵	奈	和	鳥	島	岡	廣	山	德	香	愛	高	福	佐	長	熊	大	宮	鹿	沖	
縣	縣	縣	府	府	縣	縣	縣	縣	縣	縣	縣	縣	縣	縣	縣	縣	縣	縣	縣	縣	縣	縣	縣	縣	
縣	縣	縣	縣	縣	縣	縣	縣	縣	縣	縣	縣	縣	縣	縣	縣	縣	縣	縣	縣	縣	縣	縣	縣	縣	
數	數	數	數	數	數	數	數	數	數	數	數	數	數	數	數	數	數	數	數	數	數	數	數	數	
一一、〇〇七、九	一六、七六五、五	八、〇一一、〇	六、一五三、〇	六、九四四、六	八、八九一、八	一、二、二一六、七	三、三〇四、〇	三、八三二、六	三、一七五、八	五、二五九、〇	八、九五〇、二	八、四三六、四	八、五三四、四	四、七五一、九	四、八四八、三	六、一〇七、二	三、四八七、八	二、九九六、六	四、五二二、〇	六、〇四〇、四	九、九三〇、六	六、六六〇、二	六、三三三、六	二、六九六、五	三、九九九、七
段	段	段	段	段	段	段	段	段	段	段	段	段	段	段	段	段	段	段	段	段	段	段	段	段	
一、二、七〇〇	一、三、二〇〇	一、四、三〇〇	一、四、三〇〇	一、四、三〇〇	一、四、三〇〇	一、四、三〇〇	一、四、三〇〇	一、四、三〇〇	一、四、三〇〇	一、四、三〇〇	一、四、三〇〇	一、四、三〇〇	一、四、三〇〇	一、四、三〇〇	一、四、三〇〇	一、四、三〇〇	一、四、三〇〇	一、四、三〇〇	一、四、三〇〇	一、四、三〇〇	一、四、三〇〇	一、四、三〇〇	一、四、三〇〇	一、四、三〇〇	
額	額	額	額	額	額	額	額	額	額	額	額	額	額	額	額	額	額	額	額	額	額	額	額	額	
一九七、二一三、三〇〇	五三六、四九六、〇〇〇	一一四、五五七、三〇〇	四三、〇七一、〇〇〇	三七〇、一四七、一八〇	五八六、八五八、八〇〇	六三七、七一、七四〇	六六、〇八〇、〇〇〇	四〇、二四二、三〇〇	二六、二九五、六二四	三一、五五四、〇〇〇	一一五、九〇五、〇〇〇	三三、七四五、六〇〇	六六、五六八、三二〇	五二、二七〇、九〇〇	三三、九三八、一〇〇	二一、三七五、二〇〇	二七、九〇二、四〇〇	一八一、九五二、四〇〇	六七、七三九、五六〇	八二、一四九、四四〇	六六、五三五、〇二〇	二二〇、七八五、六三〇	四六、〇九九、〇四四	八三、七九六、九〇〇	一一、九九九、一〇〇

靜 愛	三 滋	大 京	兵 奈	和 島	鳥 島	岡 山	廣 山	德 香	愛 高	福 佐	長 熊	大 宮	鹿 沖
知 重	賀 重	都 賀	阪 都	良 庫	取 山	根 山	口 島	島 口	川 媛	岡 知	賀 岡	崎 分	兒 島
縣	縣	縣	縣	縣	縣	縣	縣	縣	縣	縣	縣	縣	縣

二 四 〇	一 四 三	二 二 〇	九 〇 〇	二 五	四 九 七	五 四 九	四 九 七	五 四 九	九 五 四	四 七 八	八 九 二	三 一 五	一 八 二	一 〇 〇	一 二 〇	一 六 四	七 六	一 〇 二
二 四 〇	二 四	四 〇	四 〇	四	四 九 〇	四 〇	四 〇	四 〇	三 三	二 〇	六 〇	四 四	九	三	三	一	〇	一
八 四 八	三 四 三	八 〇	三 六	四 五	二 四 三	二 一	二 〇	二 〇	三 一	九 五	五 六	一 四	一 六	二	一	一	七	五

總 計	北 青	岩	宮	秋	山	茨	栃	群	千	東	神	新	富	石	福	山	岐
道	縣	縣	縣	縣	縣	縣	縣	縣	縣	府	縣	縣	縣	縣	縣	縣	縣
數	數	數	數	數	數	數	數	數	數	數	數	數	數	數	數	數	數
二 一 五	〇 五	〇 〇	〇 〇	〇 〇	〇 〇	〇 〇	〇 〇	〇 〇	〇 〇	〇 〇	〇 〇	〇 〇	〇 〇	〇 〇	〇 〇	〇 〇	〇 〇

(四) 田の價額

(五) 山林、原野、牧場、鑛泉地、池沼、雜種地の價額

種別	段別	地	價	價額
總數	一〇、一〇一、〇二六 ^町	三三二、三八四、九七一 ^町	三七八、一四九、〇一六 ^町	
山林	八、四三九、六四九・二	一七、一四九、六五三	三二五、七九五、八三六	
原野	一、五〇六、〇四〇・三	二、九五五、一一四	二九、五五一、一四〇	
牧場	一二六、八二二・六	三四四、二九七	三、四四二、九七〇	
鑛泉地	四・二	一三九、八四六	一、三九八、四六〇	
池沼	一二、七〇七・一	一七八、八〇六	一、七八八、〇六〇	
雜種地	一五、八〇三・七	一、六一七、二五五	一六、一七二、五五〇	

(ロ) 免租年期地の價額(註三) 二十一億四千四百三十八萬七百三十圓

主税局統計年報書所載の地價の十倍を以て價額とせり(註四)

免租年期地	段別	地	價	價額
	一、六〇七、九六〇・一 ^町	二二四、四三八、〇七三 ^町	二、二四四、三八〇、七三〇 ^町	

(ハ) 免租地の價額(註五) 十七億九千九百八十三萬九千百十八圓

主税局統計年報書免租地表所掲各項目に付大體其の性質を考察して敷地及用地に區別し敷地と目すべきものに對しては中等地の宅地賣買價額を、用地と目すべきものに對しては原野、牧場、山林、池沼、雜種地の各一段歩の平均價額を單價とし之に總段別を乘じて算出したり(註六)

敷地單價の算出 (圓) 11,976,407,889 (中等地の宅地賣買價額) ÷ 4,024,074 (段) = 2,976
 用地單價の算出 (圓) 376,750,556 (原野、牧場、山林、池沼、雜種地價額の合計) ÷ 101,010,219 (段) = 3.7

種別	段別	段價	價額
總數	一二七四、五一四 ^町	二、九七六 ^町	一、七九九、八三九、一一八
公立學校用地	一一、六七九・二	同	三四七、五七二、九九二
私立學校用地	三五〇・四	同	一〇、四二七、九〇四
府縣社地	一九・七	同	五八六、二七二
鄉村社地	一、五二二・七	同	四五、二八五、七九二
招魂社地	六・三	同	一八七、四八八
墳墓地	一四、二五〇・〇	同	七二二、六八〇、〇〇〇
火葬場敷地	九三・八	同	二、七九一、四八八

井溝	二、六七〇・六	二、九七六	七九、四七七、〇五六
鐵道用地	五、二八八・九	同	一五七、三九七、六六四
軌道用地	一、〇八〇・二	同	三二、一四六、七五二
水道用地	一、五九五・七	同	四七、四八八、〇三二
公道	六、三九〇・九	同	一九〇、一九三、一八四
公園	一、一七五・四	同	三四、九七九、九〇四
府縣廳敷地	一一一・八	同	三、三二七、一六八
郡役所敷地	一〇五・〇	同	三、一二四、八〇〇
市區役所敷地	四〇・五	同	一、二〇五、二八〇
町村役場敷地	四二五・三	同	二、六五六、九二八
警察官衙敷地	一二六・〇	同	三、七四九、七六〇
議事所敷地	三八〇・〇	同	一、一三〇、八八〇
郵便、電信、電話用地	六・四	同	一九〇、四六四
農事試驗場敷地	八九一・八	同	二六、五三九、九六八
工業試驗場敷地	一三・七	同	四〇七、七一二
水産試驗場敷地	一七・九	同	五三二、七〇四
病院敷地	三二七・一	同	九、七三四、四九六

隔離病舎敷地	六九七・二	同	二〇、七四八、六七二
隔離所敷地	三八・一	同	一、一三三、八五六
消毒所敷地	三・二	同	九五、三三二
檢疫所敷地	二・四	同	七一、四二四
用悪水路	七、九六三・八	同	二九四、六六一
溜池	五〇、四七二・二	同	一、八六七、四七一
堤塘	四、九七〇・〇	同	一八三、八九〇
保安林	七一〇、七三〇・〇	同	二六、二九七、〇一〇
砂防地	一六、九八七・九	同	六二八、五五二
運河用地	一一五・一	同	四、二五九
其他	四二四、三〇八・二	同	一五、六九九、四〇三

(註一) 有租地中には民有の外公有をも含む

(註二) 主税局第五十一回統計年報書(大正十三年度)

(註三) 主税局第五十一回統計年報書所載の年期中、(一)荒地、(二)新開地、(三)耕地整理新開地、(四)造林地、(五)東京市區改正條令第五號下付地、(六)震災被害免租地以外の項目は有租地中に含まるゝを以て以上六項のみを計上し之に北海道特別贈年期地を加へたり

(註四) 主税局第五十一回統計年報書(大正十三年度)

(註五) 免租地には民有の外公有をも含む
 (註六) 主税局第五十一回統計年報書(大正十三年度)

二、鑛山の價額 三十五億二千三百二十三萬三千三百十圓

大正十三年に於ける鑛産額三億五千二百三十二萬三千三百三十一圓(註)の五割を純益と假定し年利率五分にて還元し前記の價額を算出したり

品名	數	價	額
總額			三五二,三三三,三三一
金 (砂金を含む)	二,〇二六,七四三	一〇,五九九,二六二	
砂白金	一,二〇五	四八,〇六四	
銀	二九,三八〇,九五三	五,七〇〇,二〇五	
銅	一〇五,〇九三,四八七	四八,五四一,六九一	
鉛	四,九〇二,三九〇	九六九,八六二	
錫	三九,三四二	三〇三,〇二七	
錫質母	五七七,六五二	八六四,九〇〇	
安質母	六九,六〇〇	九七三	
亞鉛	一三,四四七,九七五	五,五五四,六四〇	

品名	數	價	額
鐵礦	七五,二四一	六,九九三,六九七	
硫磺	五八,七八八,一八九	三,〇三〇,〇七六	
格魯謨鐵礦	一,四二九,九六〇	一七七,八七三	
滿侖鐵礦	二,〇二二,五六〇	二二八,五四四	
亞砒酸	六,一七一,九五四	一,一四六,二一〇	
磷礦	八五,六一七	一,六二一,六六〇	
黑鉛	一,二七九,〇九三	五〇,七一七	
石炭	三〇,一一〇,八二六	二四一,六一四,〇五九	
亞石炭	一七六,七六四	一,一九四,二七六	
亞油	一,五七九,二二二	一九,四四三,七四〇	
石原瓦	七二四,六〇八	一,五八一,七八四	
硫磺	四六,八七三	二,〇五〇,七二五	
硫磺	五一,七〇九	六一七,三四六	

$$352,323,331 \times \frac{5}{10} + \frac{5}{100} = 3,523,233,310$$

(註) 第一次商工會統計表(大正十三年)

三、海湖川及港灣の價額

(イ) 海湖川の價額

五十一億五千八百六十萬一千八十八圓
 四十六億九千六百六十八圓

1、鹽價よりの還元價額 二億六千二百九十六萬五千七百六十圓
 大正十三年度の鹽賠償金額二千二百八十七萬七百二十圓(註二)の四割を純益と假定し年利率五分にて還元し前記の價額を算出したリ

2、水産物よりの還元價額 三十五億六千九百十八萬八百四十六圓
 大正十三年に於ける水産漁獲物價額二億五千四百九十四萬一千四百八十九圓(註二)の七割を純益と假定し年利率五分にて還元し前記の價額を算出したリ

3、水力電氣の利益よりの還元價額 八億五千八百九十一萬四千二百六十二圓
 大正十三年に於ける電氣事業總利益二億一千七百二十四萬九千八百七十五圓(註三)を同年に於ける落成水及火發電力の割合(註四)にて按分し水力電氣事業の利益を一億四千三百十五萬二千三百七十七圓と推定し其の三割を利益と假定し之を年利率五分にて還元し前記の價額を算出したリ

$$\begin{aligned}
 & 1,474,357 \text{ (水力發電力)} + 768,146 \text{ (水力發電力)} = 2,242,503 \text{ (水力發電力)} \\
 & 217,249,876 \text{ (電氣事業總利益)} \times \frac{1,474,357}{2,242,503} = 143,152,377 \text{ (水力利益金)} \\
 & 143,152,377 \times 0.3 \div \frac{5}{100} = 858,914,262
 \end{aligned}$$

(ロ) 港灣の價額四億六千七百五十四萬二百二十圓
 港灣の設備は毎三十年に改造せらるゝものと假定し大正十三年の港灣費一千五百五十八萬四千六百七十四圓(註五)を三十倍して前記の價額を算出したリ

- (註一) 專賣局第二十七回年報(大正十三年)
- (註二) 第一次農林省統計表(大正十三年)
- (註三) 逓信省電氣事業要覽
- (註四) 第四十五回日本帝國統計年鑑(大正十五年)
- (註五) 土木局第二十七回統計年報(昭和元年)

四、樹木の價額 十七億四千七百六十七萬一千百圓

用材たるべき樹木の石數を見積れば二十三億九千四百七萬石(註一)あり、之を大正二年調査の單價三十錢に其の後十一年間に於ける騰貴率二十四割二分(註二)を乗じて得たる單價七十三錢に乘じて總額を算出したリ

	蓄積石數	單價	價額
總數	一三九、四〇七 <small>万石</small>		一、七四七、六七一、一〇〇 <small>円</small>
私 有(△)	一六七、四〇七	〇・七三 <small>円</small>	一、二三三、〇七一、一〇〇
公 有	七二、〇〇〇	〇・七三	五二五、六〇〇、〇〇〇

- (A) 私有中には社寺有を含む
- (註一) 農林省山林局林務課見積報告
- (註二) 日本銀行調査東京物價指數(大正十三年十二月木材指數)に依る