

# 景気動向指数 速報からの改訂状況 (令和3(2021)年6月分)

令和3(2021)年8月25日  
経済社会総合研究所  
景気統計部

	6月分C I (平成27(2015)年=100)	
	速報	改訂
先行指数	104.1	104.1
一致指数	94.0	94.5
遅行指数	96.5	93.4

	3か月後方移動平均値	
	速報	改訂
先行指数	103.5	103.5
一致指数	93.8	94.0
遅行指数	94.6	93.1

	7か月後方移動平均値	
	速報	改訂
先行指数	101.1	101.1
一致指数	92.1	92.2
遅行指数	92.9	92.2

	前月差(ポイント)	
	速報	改訂
先行指数	1.5	1.5
一致指数	1.9	2.4
遅行指数	3.3	1.1

	3か月後方移動平均値の前月差(ポイント)	
	速報	改訂
先行指数	0.57	0.57
一致指数	0.37	0.54
遅行指数	0.93	-0.03

	7か月後方移動平均値の前月差(ポイント)	
	速報	改訂
先行指数	1.00	1.00
一致指数	0.74	0.82
遅行指数	0.79	0.35

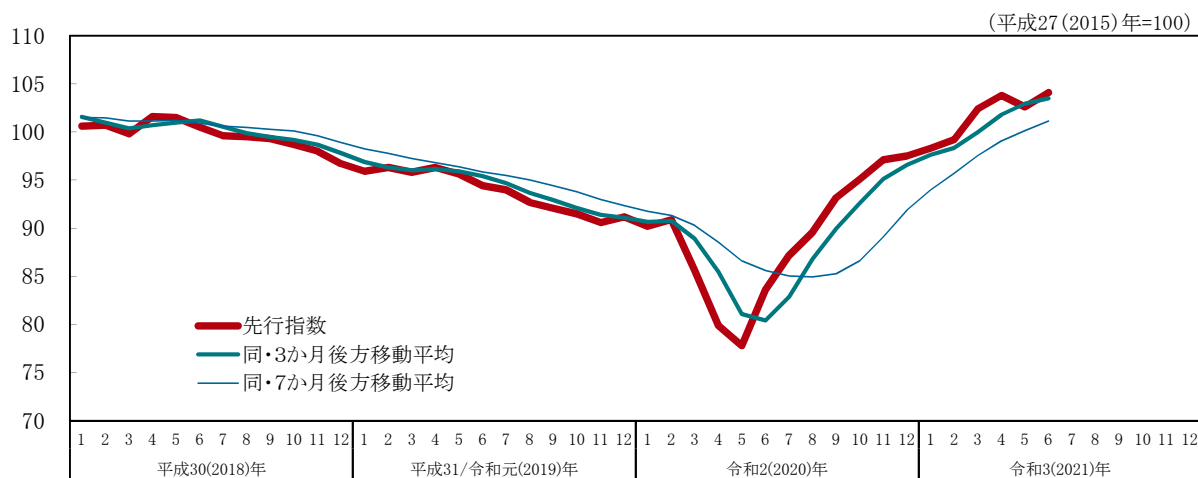
基調判断：景気動向指数（C I 一致指数）は、改善を示している。

(注) 景気動向指数<速報>から<改訂>に伴う個別系列の変更は、最終頁を参照。

令和3(2021)年7月分速報の公表は令和3(2021)年9月7日(火)の予定です。

## 1. C I 先行指数の動向

### ① 先行指数の推移



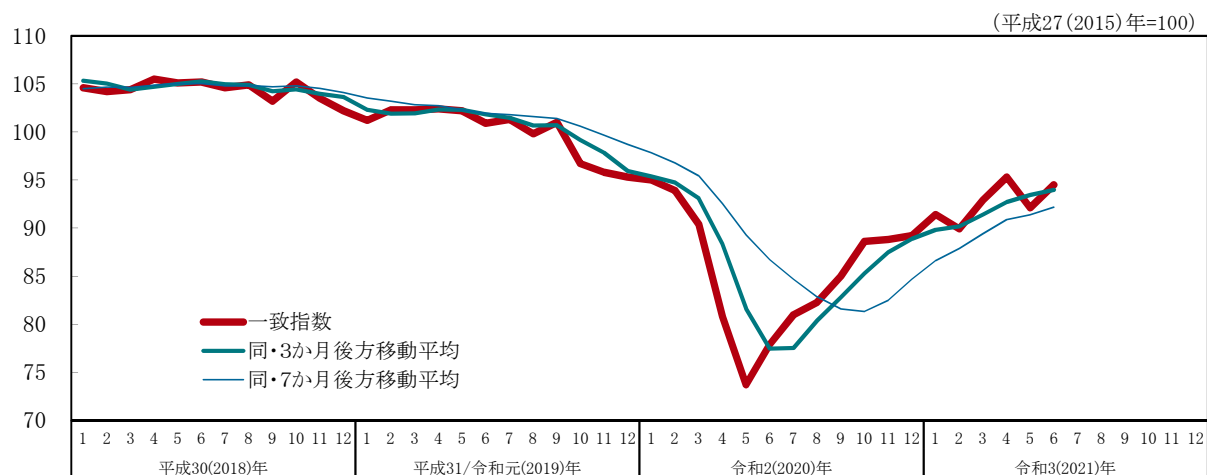
### ② 先行指数採用系列の寄与度

		令和3(2021)年					
		1月	2月	3月	4月	5月	6月
<b>C I 先行指数</b>	前月差(ポイント)	98.3	99.2	102.4	103.8	102.6	104.1
	寄与度	0.8	0.9	3.2	1.4	-1.2	1.5
L1 最終需要財在庫率指数	前月差	-6.3	1.7	4.0	-5.4	-1.3	3.0
	寄与度(逆サイクル)	0.62	-0.13	-0.31	0.61	0.16	-0.31
L2 鉱工業用生産財在庫率指数	前月差	-5.1	0.8	-2.9	-2.0	4.6	-2.8
	寄与度(逆サイクル)	0.67	-0.12	0.43	0.32	-0.74	0.46
L3 新規求人数(除学卒)	前月比伸び率(%)	-5.4	-2.8	8.0	-4.3	1.3	4.9
	寄与度	-0.46	-0.35	0.80	-0.49	0.16	0.61
L4 実質機械受注(製造業)	前月比伸び率(%)	-4.4	-5.4	-0.4	10.8	2.5	3.8
	寄与度	-0.14	-0.18	-0.01	0.37	0.08	0.13
L5 新設住宅着工床面積	前月比伸び率(%)	0.3	3.1	8.0	0.6	-1.4	-1.8
	寄与度	0.03	0.17	0.42	0.05	-0.07	-0.09
L6 消費者態度指数	前月差	-2.1	4.0	2.2	-1.4	-0.6	3.3
	寄与度	-0.51	0.74	0.78	-0.55	-0.23	0.88
L7 日経商品指数(42種総合)	前月比伸び率(%)	2.1	3.4	1.7	2.6	2.4	1.5
	寄与度	0.34	0.55	0.26	0.46	0.43	0.22
L8 マネーストック(M2)(前年同月比)	前月差	0.3	0.2	-0.2	-0.2	-1.3	-2.1
	寄与度	0.18	0.10	-0.21	-0.23	-0.76	-0.55
L9 東証株価指数	前月比伸び率(%)	3.5	3.7	1.9	-0.3	-1.7	2.4
	寄与度	0.16	0.17	0.07	-0.06	-0.14	0.10
L10 投資環境指数(製造業)	前月差	0.12	0.07	0.18			
	寄与度	0.11	0.06	0.17			
L11 中小企業売上げ見通しD I	前月差	-2.3	-1.8	14.6	12.6	-1.3	0.9
	寄与度	-0.11	-0.09	0.80	0.78	-0.10	0.05
一致指数トレンド成分	寄与度	-0.02	-0.04	0.02	0.07	0.02	0.04
3か月後方移動平均	前月差(ポイント)	97.6	98.3	100.0	101.8	102.9	103.5
	寄与度	1.06	0.70	1.64	1.83	1.13	0.57
7か月後方移動平均	前月差(ポイント)	94.0	95.7	97.5	99.1	100.1	101.1
	寄与度	2.10	1.71	1.83	1.52	1.07	1.00

(注) 逆サイクルとは、指数の上昇、下降が景気の動きと反対になることをいう。「L1 最終需要財在庫率指数」及び「L2 鉱工業用生産財在庫率指数」は逆サイクルとなっており、したがって、指数の前月差がプラスになれば、C I 先行指数に対する寄与度のマイナス要因となり、逆に前月差がマイナスになれば、プラス要因になる。

## 2. C I 一致指数の動向

### ① 一致指数の推移



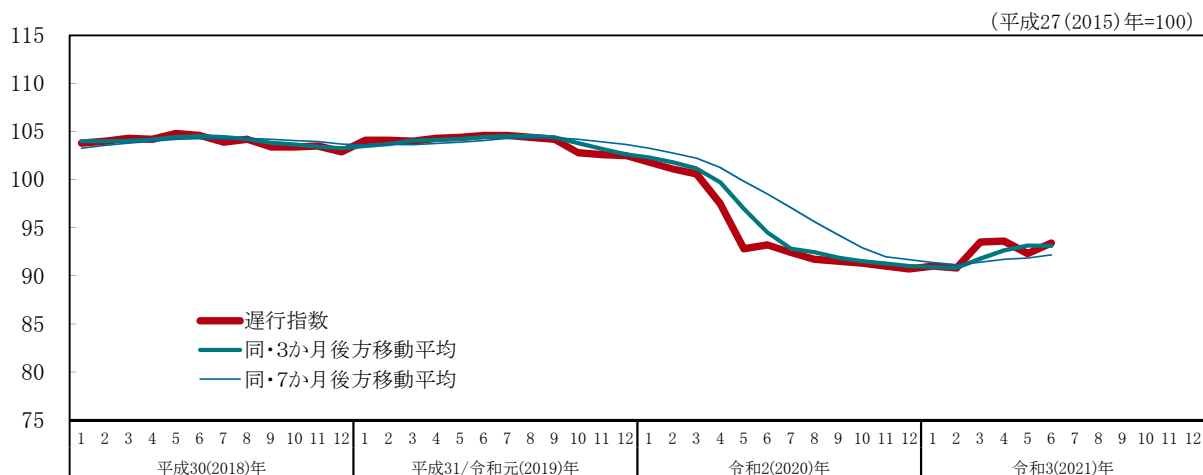
### ② 一致指数採用系列の寄与度

		令和3(2021)年					
		1月	2月	3月	4月	5月	6月
<b>C I 一致指数</b>	前月差(ポイント)	91.4	89.9	92.9	95.3	92.1	94.5
C1 生産指数(鉱工業)	前月比伸び率(%)	3.1	-1.3	1.7	2.9	-6.5	6.5
	寄与度	0.35	-0.15	0.19	0.38	-0.64	0.56
C2 鉱工業用生産財出荷指数	前月比伸び率(%)	3.2	-1.8	3.3	1.4	-6.0	6.1
	寄与度	0.36	-0.21	0.38	0.18	-0.64	0.56
C3 耐久消費財出荷指数	前月比伸び率(%)	2.8	-8.6	5.4	-0.5	-7.9	1.4
	寄与度	0.16	-0.49	0.30	-0.04	-0.54	0.09
C4 労働投入量指数(調査産業計)	前月比伸び率(%)	1.4	-2.9	4.8	0.5	-5.5	4.0
	寄与度	0.15	-0.31	0.50	0.06	-0.69	0.48
C5 投資財出荷指数(除輸送機械)	前月比伸び率(%)	7.3	-1.3	-2.7	10.7	-1.7	3.2
	寄与度	0.57	-0.11	-0.03	0.60	-0.17	0.30
C6 商業販売額(小売業)(前年同月比)	前月差	-2.2	0.9	6.7	6.7	-3.6	-8.2
	寄与度	-0.19	0.08	0.58	0.66	-0.35	-0.20
C7 商業販売額(卸売業)(前年同月比)	前月差	-0.7	1.3	6.4	9.2	5.5	-2.3
	寄与度	-0.04	0.08	0.39	0.63	0.08	-0.15
C8 営業利益(全産業)	前月比伸び率(%)	0.6	0.6	0.6			
	寄与度	0.05	0.05	0.05	0.00	0.01	0.01
C9 有効求人倍率(除学卒)	前月差	0.05	-0.01	0.01	-0.01	0.00	0.04
	寄与度	0.55	-0.09	0.12	-0.10	0.03	0.51
C10 輸出数量指数	前月比伸び率(%)	3.4	-4.2	5.7	0.2	-2.6	2.7
	寄与度	0.26	-0.33	0.44	0.02	-0.23	0.24
3か月後方移動平均	前月差(ポイント)	89.8	90.2	91.4	92.7	93.4	94.0
	寄与度	0.93	0.37	1.23	1.30	0.73	0.54
7か月後方移動平均	前月差(ポイント)	86.6	87.9	89.4	90.9	91.4	92.2
	寄与度	1.92	1.28	1.51	1.47	0.50	0.82

(注) C I はトレンド(長期的趨勢)と、トレンド周りの変化を合成し作成されるが、トレンドの計算に当たっては、現時点で未発表の系列(前月比伸び率(%)又は前月差が未記入である系列)についても、過去のデータから算出(60か月から欠落月数を引いた後方移動平均)した長期的傾向(トレンド成分)を使用している。そのため、現時点で未発表の系列にもトレンドによる寄与度を表示している。

### 3. C I 遅行指数の動向

#### ① 遅行指数の推移



#### ② 遅行指数採用系列の寄与度

		令和3(2021)年					
		1月	2月	3月	4月	5月	6月
<b>C I 遅行指数</b>	前月差(ポイント)	91.0	90.8	93.5	93.6	92.3	93.4
	前月差(ポイント)	0.3	-0.2	2.7	0.1	-1.3	1.1
Lg1 第3次産業活動指数 (対事業所サービス業)	前月比伸び率(%)	-0.4	-1.3	3.8	-1.9	-1.9	1.8
	寄与度	-0.04	-0.14	0.43	-0.25	-0.24	0.24
Lg2 常用雇用指数(調査産業計) (前年同月比)	前月差	0.0	-0.1	0.2	-0.1	0.5	-0.2
	寄与度	0.02	-0.07	0.20	-0.08	0.20	-0.18
Lg3 実質法人企業設備投資(全産業)	前月比伸び率(%)	-0.2	-0.2	-0.2			
	寄与度	-0.04	-0.04	-0.02			
Lg4 家計消費支出(勤労者世帯、名目) (前年同月比)	前月差	-1.4	-2.6	14.1	4.8	1.6	-18.9
	寄与度	-0.06	-0.11	0.67	0.25	0.07	-0.38
Lg5 法人税収入	前月比伸び率(%)	4.9	5.7	2.7	7.9	-10.3	51.8
	寄与度	0.16	0.18	0.09	0.27	-0.33	0.55
Lg6 完全失業率	前月差	-0.10	0.00	-0.31	0.19	0.15	-0.04
	寄与度(逆サイクル)	0.14	-0.01	0.46	-0.34	-0.26	0.07
Lg7 きまって支給する給与(製造業、名目)	前月比伸び率(%)	0.1	-0.1	0.8	0.7	-0.5	0.3
	寄与度	0.04	-0.05	0.33	0.32	-0.25	0.13
Lg8 消費者物価指数(生鮮食品を除く総合) (前年同月比)	前月差	0.3	0.2	0.2	-0.6	0.3	0.1
	寄与度	0.28	0.19	0.18	-0.35	0.14	0.11
Lg9 最終需要財在庫指数	前月比伸び率(%)	-2.2	-1.6	4.1	1.3	-5.7	5.5
	寄与度	-0.22	-0.15	0.41	0.15	-0.65	0.55
一致指数トレンド成分	寄与度	-0.02	-0.04	0.02	0.06	0.02	0.04
3か月後方移動平均	前月差(ポイント)	90.9	90.8	91.8	92.6	93.1	93.1
	前月差(ポイント)	-0.10	-0.07	0.94	0.86	0.50	-0.03
7か月後方移動平均	前月差(ポイント)	91.4	91.1	91.4	91.7	91.8	92.2
	前月差(ポイント)	-0.32	-0.23	0.26	0.30	0.14	0.35

(注1) 「Lg5 法人税収入」には還付金が含まれている。

(注2) 逆サイクルとは、指数の上昇、下降が景気の動きと反対になることをいう。「Lg6 完全失業率」は逆サイクルとなっており、したがって、指数の前月差がプラスになれば、C I 遅行指数に対する寄与度のマイナス要因となり、逆に前月差がマイナスになれば、プラス要因になる。

## 個 別 系 列 の 数 値

系 列 名	単位	令和2(2020)年		令和3(2021)年						
		11	12	1	2	3	4	5	6	
先 行 系 列	1 最終需要財在庫率指数(逆サイクル)	2015年=100	124.1	125.9	119.6	121.3	125.3	119.9	118.6	121.6
	2 鉱工業用生産財在庫率指数(逆サイクル)	2015年=100	105.6	104.9	99.8	100.6	97.7	95.7	100.3	97.5
	3 新規求人数(除学卒)	人	771,755	778,978	737,093	716,415	774,028	740,641	750,629	787,207
	4 実質機械受注(製造業)	百万円	344,228	378,855	362,039	342,562	341,216	378,092	387,370	401,935
	5 新設住宅着工床面積	千m <sup>2</sup>	5,548	5,387	5,405	5,570	6,014	6,052	5,970	5,864
	6 消費者態度指数		33.5	32.0	29.9	33.9	36.1	34.7	34.1	37.4
	7 日経商品指数(42種総合)	1970年=100	174.929	178.504	182.325	188.433	191.707	196.625	201.424	204.391
	8 マネーストック(M2)(前年同月比)	%	9.1	9.1	9.4	9.6	9.4	9.2	7.9	5.8
	9 東証株価指数		1714.50	1780.72	1842.18	1911.21	1947.82	1941.37	1908.12	1953.44
	10 投資環境指数(製造業)		2.93	3.37	3.49	3.56	3.74			
	総資本営業利益率(製造業)	%	2.96	3.39	3.55	3.71	3.86			
新発10年物国債利回り	%	0.03	0.02	0.06	0.15	0.12	0.09	0.08	0.05	
11 中小企業売上上げ見通しDI		-9.9	-14.3	-16.6	-18.4	-3.8	8.8	7.5	8.4	

系 列 名	単位	令和2(2020)年		令和3(2021)年						
		11	12	1	2	3	4	5	6	
一 致 系 列	1 生産指数(鉱工業)	2015年=100	94.2	94.0	96.9	95.6	97.2	100.0	93.5	99.6
	2 鉱工業用生産財出荷指数	2015年=100	94.7	94.8	97.8	96.0	99.2	100.6	94.6	100.4
	3 耐久消費財出荷指数	2015年=100	97.1	94.3	96.9	88.6	93.4	92.9	85.6	86.8
	4 労働投入量指数(調査産業計)	2015年=100	99.7	100.2	101.6	98.7	103.4	103.9	98.2	102.1
	5 投資財出荷指数(除輸送機械)	2015年=100	92.2	91.3	98.0	96.7	94.1	104.2	102.4	105.7
	6 商業販売額(小売業)(前年同月比)	%	0.6	-0.2	-2.4	-1.5	5.2	11.9	8.3	0.1
	7 商業販売額(卸売業)(前年同月比)	%	-8.9	-4.8	-5.5	-4.2	2.2	11.4	16.9	14.6
	8 営業利益(全産業)	億円	124,298	133,826	134,686	135,547	136,407			
	9 有効求人倍率(除学卒)	倍	1.05	1.05	1.10	1.09	1.10	1.09	1.09	1.13
	10 輸出数量指数	2015年=100	100.2	100.2	103.6	99.3	105.0	105.2	102.5	105.3

(注) 「8 営業利益(全産業)」は四半期データであるが、月次のCIを計算するため四半期に該当する3か月のそれぞれの変化量を等しいとして線形補間している(4-6月期分であれば6月分に四半期値を代入)。なお、DI算出には、当該四半期値(3, 6, 9, 12月分の値)を用いる。

系 列 名	単位	令和2(2020)年		令和3(2021)年						
		11	12	1	2	3	4	5	6	
遅 行 系 列	1 第3次産業活動指数(対事業所サービス業)	2015年=100	100.9	100.6	100.2	98.9	102.7	100.7	98.8	100.6
	2 常用雇用指数(調査産業計)(前年同月比)	%	-0.1	-0.3	-0.3	-0.4	-0.2	-0.3	0.2	0.0
	3 実質法人企業設備投資(全産業)	億円	114,148	113,933	113,669	113,404	113,140			
	4 家計消費支出(勤労者世帯、名目)(前年同月比)	%	0.5	-3.4	-4.8	-7.4	6.7	11.5	13.1	-5.8
	5 法人税収入	億円	9,758	10,058	10,552	11,157	11,460	12,370	11,093	16,836
	6 完全失業率(逆サイクル)	%	2.97	3.04	2.94	2.94	2.63	2.82	2.97	2.93
	7 きまって支給する給与(製造業、名目)	2015年=100	100.7	101.1	101.2	101.1	101.9	102.6	102.1	102.4
	8 消費者物価指数(生鮮食品を除く総合)(前年同月比)	%	-0.9	-1.0	-0.7	-0.5	-0.3	-0.9	-0.6	-0.5
	9 最終需要財在庫指数	2015年=100	97.7	98.3	96.1	94.6	98.5	99.8	94.1	99.3

(注) 1. 「5 法人税収入」には還付金が含まれている。  
2. 「3 実質法人企業設備投資(全産業)」は四半期データであるが、月次のCIを計算するため四半期に該当する3か月のそれぞれの変化量を等しいとして線形補間している(4-6月期分であれば6月分に四半期値を代入)。なお、DI算出には、当該四半期値(3, 6, 9, 12月分の値)を用いる。

景気動向指数<速報>から<改訂>に伴う個別系列の変更は、以下のとおり。

**【先行系列】**

① 改訂から新たに加わった個別系列

系 列	改訂内容(百万円)		備考
	速報	改訂	
L4 実質機械受注(製造業)	—	401,935	実質化に用いている国内品資本財企業物価指数の遡及改訂に伴い、令和3(2021)年4月分以降で遡及改訂

② 速報値から確報値になった個別系列

系 列	改訂内容		備考
	速報	改訂	
L1 最終需要財在庫率指数	121.0	121.6	
L2 鉱工業用生産財在庫率指数	97.8	97.5	
L8 マネーストック(M2)(前年同月比)	5.9	5.8	

**【一致系列】**

① 改訂から新たに加わった個別系列

系 列	改訂内容		備考
	速報	改訂	
C4 労働投入量指数(調査産業計)	—	102.1	

② 速報値から確報値になった個別系列

系 列	改訂内容		備考
	速報	改訂	
C1 生産指数(鉱工業)	99.3	99.6	
C2 鉱工業用生産財出荷指数	100.3	100.4	
C3 耐久消費財出荷指数	86.4	86.8	
C5 投資財出荷指数(除輸送機械)	104.8	105.7	
C6 商業販売額(小売業)(前年同月比)	0.1	0.1	
C7 商業販売額(卸売業)(前年同月比)	15.3	14.6	

**【遅行系列】**

① 改訂から新たに加わった個別系列

系 列	改訂内容		備考
	速報	改訂	
Lg1 第3次産業活動指数(対事業所サービス業)	—	100.6	令和3(2021)年3月分以降で遡及改訂
Lg2 常用雇用指数(調査産業計)(前年同月比)	—	0.0	
Lg4 家計消費支出(勤労者世帯、名目)(前年同月比)	—	-5.8	
Lg7 きまって支給する給与(製造業、名目)	—	102.4	

② 速報値から確報値又は改定値になった個別系列

系 列	改訂内容		備考
	速報	改訂	
Lg8 消費者物価指数(生鮮食品を除く総合)(前年同月比)	0.2	-0.5	基準改定に伴い、令和3(2021)年1月分以降で遡及改訂
Lg9 最終需要財在庫指数	99.5	99.3	

**(使用上の注意)**

- ・公表日の1営業日前(令和3(2021)8月24日(火))までに公表された値を用いて算出した。
- ・D Iの数値については、ホームページ(<https://www.esri.cao.go.jp/jp/stat/di/di.html>)を参照のこと。
- なお、以下の理由により、先行指数、遅行指数はC I及びD Iともに遡及改訂されている。
- ・「L4 実質機械受注(製造業)」は、実質化に用いている国内品資本財企業物価指数の遡及改訂に伴い、令和3(2021)年4月分以降で遡及改訂。
- ・「Lg1 第3次産業活動指数(対事業所サービス業)」が令和3(2021)年3月分以降で遡及改訂。
- ・「消費者物価指数」の基準改定に伴い、「Lg8 消費者物価指数(生鮮食品を除く総合)(前年同月比)」が令和3(2021)年1月分以降で遡及改訂。