

景 気 動 向 指 数

INDEXES OF BUSINESS CONDITIONS

— 令和 4 (2022) 年 11 月分 (速報) —

— November 2022 —

令和 5 (2023) 年 1 月 11 日

January 11, 2023



内閣府経済社会総合研究所

景 気 統 計 部

DEPARTMENT OF BUSINESS STATISTICS
ECONOMIC AND SOCIAL RESEARCH INSTITUTE
CABINET OFFICE, GOVERNMENT OF JAPAN

景気動向指数

——令和4(2022)年11月分(速報)——

目次

1. C I 先行指数の動向	1
2. C I 一致指数の動向	2
3. C I 遅行指数の動向	3
4. C I 時系列グラフ	4
5. C I 時系列表	5
6. (参考) 「外れ値」処理なしC I 時系列表	6
7. 個別系列の数値	7
8. (参考) D I 変化方向表	10
9. (参考) D I 時系列グラフ	11
10. (参考) D I 時系列表	12
11. (参考) 累積D I グラフ	13
12. 景気動向指数の利用の手引	14
13. (参考) 都道府県別景気動向指数の公表状況	21
14. 個別系列の概要	裏表紙

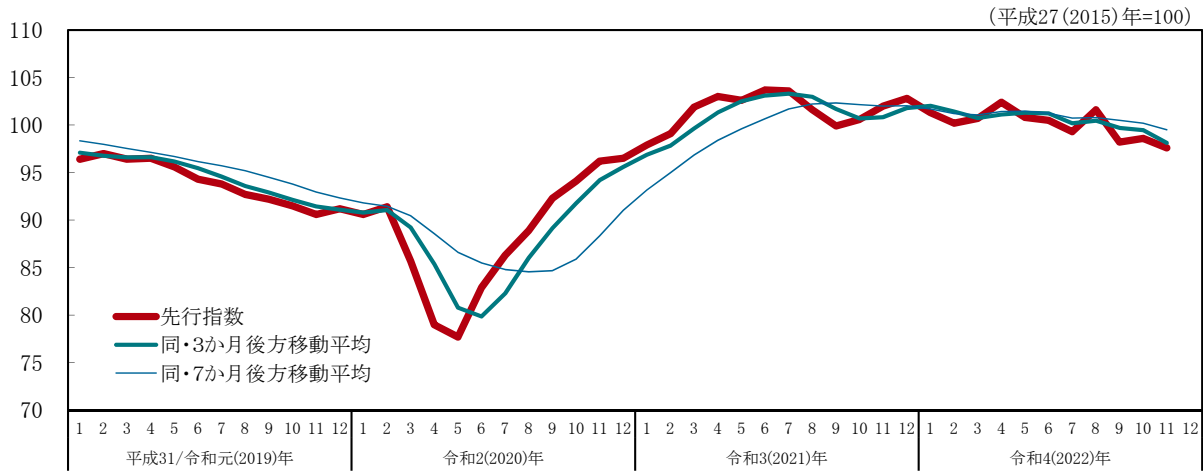
(使用上の注意)

- 公表日の3営業日前(令和5(2023)年1月5日(木))までに公表された値を用いて算出した。
- 以下の理由により、先行指数はC I 及びD I ともに遡及改訂されている。
 - 「L4 実質機械受注(製造業)」は、実質化に用いる国内品資本財物価指数の遡及改訂に伴い、令和4(2022)年10月分以降が遡及改訂された。

令和4(2022)年11月分速報からの改訂状況の公表は、令和5(2023)年1月25日(水)、
令和4(2022)年12月分速報の公表は、令和5(2023)年2月7日(火)の予定です。

1. C I 先行指数の動向

① 先行指数の推移



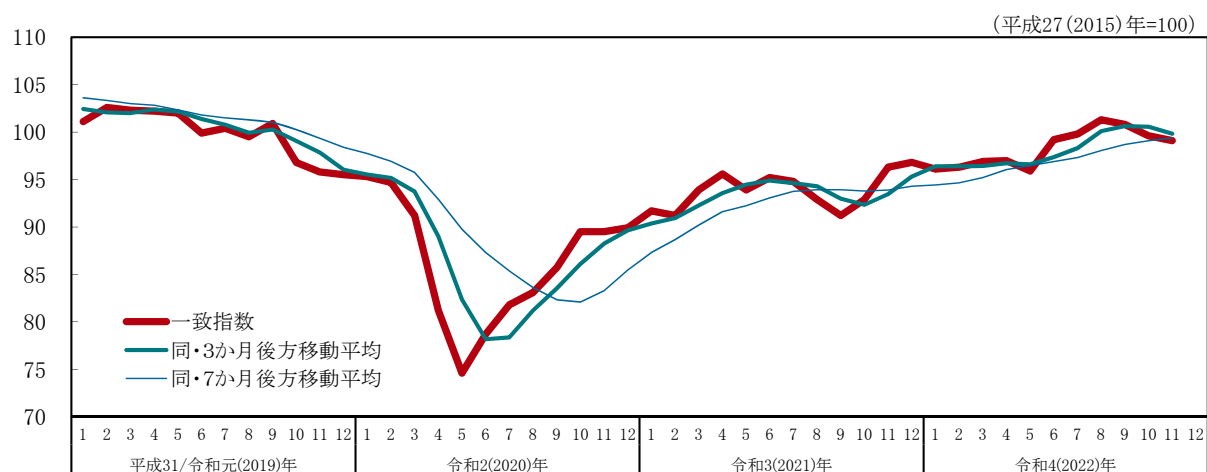
② 先行指数採用系列の寄与度

		令和4(2022)年					
		6月	7月	8月	9月	10月	11月
C I 先行指数	前月差(ポイント)	100.5	99.3	101.6	98.2	98.6	97.6
L1 最終需要財在庫率指数	前月差 寄与度(逆サイクル)	-0.3	-1.2	2.3	-3.4	0.4	-1.0
L2 鉱工業用生産財在庫率指数	前月差 寄与度(逆サイクル)	0.56	-0.62	0.67	-0.84	0.73	-0.49
L3 新規求人人数(除学卒)	前月比伸び率(%) 寄与度	-1.7	3.1	-3.3	-0.3	1.4	3.0
L4 実質機械受注(製造業)	前月比伸び率(%) 寄与度	-0.23	0.32	-0.41	-0.06	0.14	0.38
L5 新設住宅着工床面積	前月比伸び率(%) 寄与度	4.8	-6.1	9.9	-8.5	-6.9	
L6 消費者態度指数	前月比伸び率(%) 寄与度	0.1	-1.0	6.8	-4.6	1.6	-3.5
L7 日経商品指数(42種総合)	前月比伸び率(%) 寄与度	0.03	-0.04	0.41	-0.27	0.12	-0.24
L8 マネーストック(M2)(前年同月比)	前月差 寄与度	-2.0	-1.9	2.3	-1.7	-0.9	-1.3
L9 東証株価指数	前月差 寄与度	-0.61	-0.61	0.83	-0.54	-0.28	-0.47
L10 投資環境指数(製造業)	前月比伸び率(%) 寄与度	1.1	-1.0	0.3	-0.7	0.6	0.8
L11 中小企業売上げ見通しD I	前月差 寄与度	0.09	-0.29	-0.05	-0.23	0.02	0.05
一致指数トレンド成分	前月差 寄与度	0.2	0.1	0.0	-0.1	-0.2	0.0
	寄与度	0.17	0.09	0.02	-0.06	-0.15	0.02
	前月比伸び率(%) 寄与度	0.9	0.7	2.9	-2.1	-1.4	3.8
	寄与度	0.04	0.02	0.14	-0.13	-0.09	0.24
	前月差 寄与度	-0.07	0.17	0.05	0.08		
	寄与度	-0.08	0.16	0.04	0.07		
	前月差 寄与度	-5.9	-1.2	2.3	-6.6	1.9	-6.4
	寄与度	-0.34	-0.06	0.14	-0.37	0.13	-0.42
	寄与度	-0.00	0.02	0.02	0.02	-0.00	-0.03
3か月後方移動平均	前月差(ポイント)	101.2	100.2	100.5	99.7	99.5	98.1
7か月後方移動平均	前月差(ポイント)	-0.07	-1.03	0.27	-0.77	-0.23	-1.34
	前月差(ポイント)	101.2	100.7	100.8	100.5	100.2	99.5
	前月差(ポイント)	-0.22	-0.50	0.05	-0.29	-0.30	-0.69

(注) 逆サイクルとは、指数の上昇、下降が景気の動きと反対になることをいう。「L1 最終需要財在庫率指数」及び「L2 鉱工業用生産財在庫率指数」は逆サイクルとなっており、したがって、指数の前月差がプラスになれば、C I 先行指数に対する寄与度のマイナス要因となり、逆に前月差がマイナスになれば、プラス要因になる。

2. C I 一致指数の動向

① 一致指数の推移



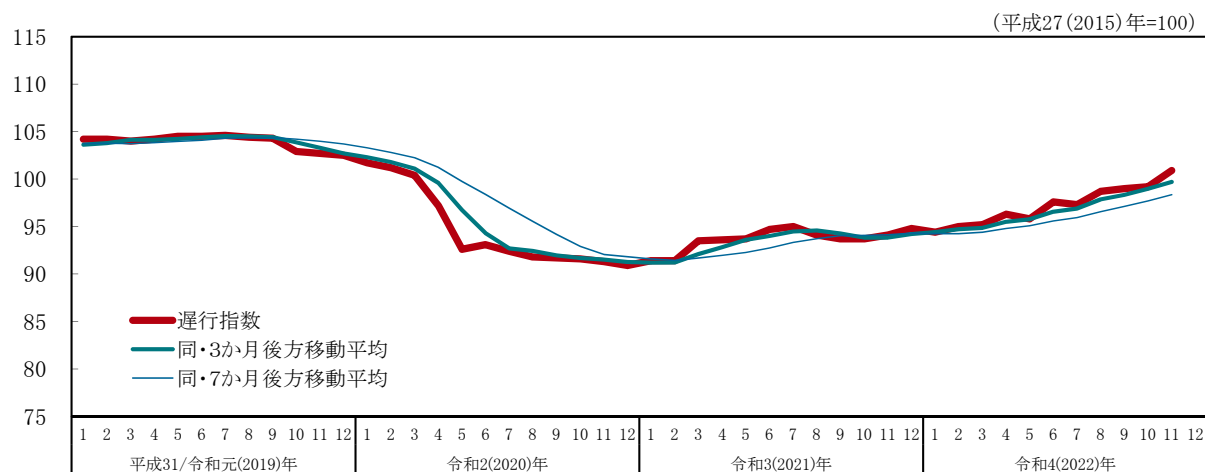
② 一致指数採用系列の寄与度

		令和4(2022)年					
		6月	7月	8月	9月	10月	11月
C I 一致指数		99.2	99.8	101.3	100.8	99.6	99.1
	前月差(ポイント)	3.3	0.6	1.5	-0.5	-1.2	-0.5
C1 生産指数(鉱工業)	前月比伸び率(%)	9.2	0.8	3.4	-1.7	-3.2	-0.1
	寄与度	0.62	0.10	0.42	-0.22	-0.43	-0.01
C2 鉱工業用生産財出荷指数	前月比伸び率(%)	6.1	-0.1	0.6	-1.2	0.4	-0.3
	寄与度	0.62	-0.01	0.08	-0.15	0.06	-0.05
C3 耐久消費財出荷指数	前月比伸び率(%)	15.5	7.8	0.2	-0.6	-2.3	6.9
	寄与度	0.74	0.45	0.02	-0.03	-0.16	0.41
C4 労働投入量指数(調査産業計)	前月比伸び率(%)	2.8	-3.1	1.6	0.9	-2.1	
	寄与度	0.32	-0.35	0.19	0.10	-0.28	-0.01
C5 投資財出荷指数(除輸送機械)	前月比伸び率(%)	6.8	4.0	3.5	-3.6	-3.1	-2.6
	寄与度	0.60	0.37	0.33	-0.35	-0.32	-0.30
C6 商業販売額(小売業)(前年同月比)	前月差	-2.2	0.9	1.7	0.7	-0.4	-1.8
	寄与度	-0.11	0.08	0.16	0.07	-0.04	-0.21
C7 商業販売額(卸売業)(前年同月比)	前月差	-1.8	-3.0	4.0	-1.3	-2.8	-1.8
	寄与度	-0.08	-0.20	0.27	-0.09	-0.21	-0.15
C8 営業利益(全産業)	前月比伸び率(%)	1.3	-1.3	-1.3	-1.3		
	寄与度	0.11	-0.10	-0.11	-0.11	0.01	0.00
C9 有効求人倍率(除学卒)	前月差	0.03	0.02	0.03	0.02	0.01	0.00
	寄与度	0.37	0.25	0.37	0.25	0.14	0.01
C10 輸出数量指数	前月比伸び率(%)	1.5	0.3	-3.2	0.2	0.9	-2.0
	寄与度	0.12	0.02	-0.27	0.02	0.09	-0.21
3か月後方移動平均		97.4	98.3	100.1	100.6	100.6	99.8
	前月差(ポイント)	0.77	0.93	1.80	0.53	-0.06	-0.74
7か月後方移動平均		96.9	97.3	98.1	98.7	99.1	99.4
	前月差(ポイント)	0.42	0.42	0.75	0.64	0.39	0.30

(注) C I はトレンド(長期的趨勢)と、トレンド周りの変化を合成し作成されるが、トレンドの計算に当たっては、現時点で未発表の系列(前月比伸び率(%)又は前月差が未記入である系列)についても、過去のデータから算出(60か月から欠落月数を引いた後方移動平均)した長期的傾向(トレンド成分)を使用している(詳しくは16頁参照)。そのため、現時点で未発表の系列にもトレンドによる寄与度を表示している。

3. C I 遅行指数の動向

① 遅行指数の推移



② 遅行指数採用系列の寄与度

		令和4(2022)年					
		6月	7月	8月	9月	10月	11月
C I 遅行指数		97.6	97.3	98.7	99.0	99.2	100.9
	前月差(ポイント)	1.8	-0.3	1.4	0.3	0.2	1.7
Lg1 第3次産業活動指数 (対事業所サービス業)	前月比伸び率(%)	1.1	-2.9	1.0	0.0	0.5	
	寄与度	0.14	-0.33	0.12	0.00	0.07	
Lg2 常用雇用指数(調査産業計) (前年同月比)	前月差	0.3	0.0	0.1	0.1	-0.1	
	寄与度	0.32	0.04	0.13	0.13	-0.07	
Lg3 実質法人企業設備投資(全産業)	前月比伸び率(%)	0.8	0.4	0.4	0.4		
	寄与度	0.09	0.04	0.04	0.05		
Lg4 家計消費支出(勤労者世帯、名目) (前年同月比)	前月差	7.8	-2.0	4.7	-3.4	-1.1	
	寄与度	0.39	-0.11	0.22	-0.19	-0.07	
Lg5 法人税収入	前月比伸び率(%)	8.8	-6.1	21.5	-14.0	-1.3	24.0
	寄与度	0.27	-0.17	0.55	-0.34	-0.02	1.18
Lg6 完全失業率	前月差	-0.01	-0.04	-0.02	0.11	-0.06	-0.07
	寄与度(逆サイクル)	0.01	0.06	0.03	-0.18	0.11	0.25
Lg7 きまって支給する給与(製造業、名目)	前月比伸び率(%)	0.3	-0.1	-0.5	0.3	0.1	
	寄与度	0.12	-0.05	-0.22	0.13	0.05	
Lg8 消費者物価指数(生鮮食品を除く総合) (前年同月比)	前月差	0.1	0.2	0.4	0.2	0.6	0.1
	寄与度	0.08	0.17	0.36	0.17	0.36	0.15
Lg9 最終需要財在庫指数	前月比伸び率(%)	3.1	0.5	1.8	4.4	-2.0	0.6
	寄与度	0.33	0.06	0.20	0.46	-0.23	0.17
一致指数トレンド成分	寄与度	-0.00	0.02	0.01	0.02	-0.00	-0.03
3か月後方移動平均		96.6	96.9	97.9	98.3	99.0	99.7
	前月差(ポイント)	0.80	0.33	0.97	0.46	0.64	0.73
7か月後方移動平均		95.6	95.9	96.6	97.1	97.7	98.4
	前月差(ポイント)	0.50	0.35	0.62	0.57	0.57	0.66

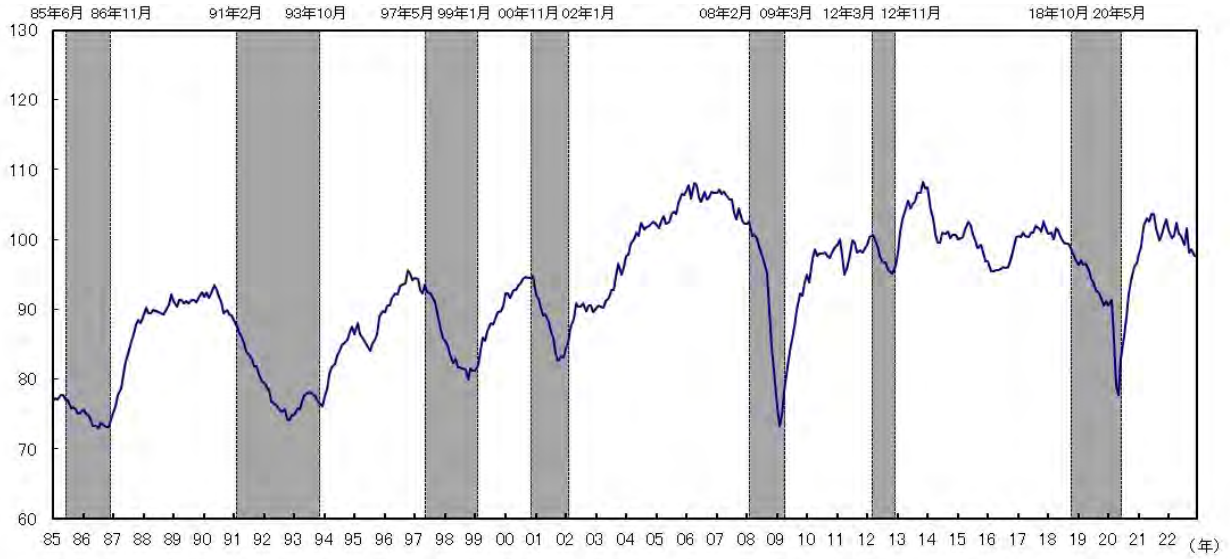
(注1) 「Lg5 法人税収入」には還付金が含まれている。

(注2) 逆サイクルとは、指数の上昇、下降が景気の動きと反対になることをいう。「Lg6 完全失業率」は逆サイクルとなっており、したがって、指数の前月差がプラスになれば、C I 遅行指数に対する寄与度のマイナス要因となり、逆に前月差がマイナスになれば、プラス要因になる。

4. CI (コンポジット・インデックス) 時系列グラフ Composite Indexes

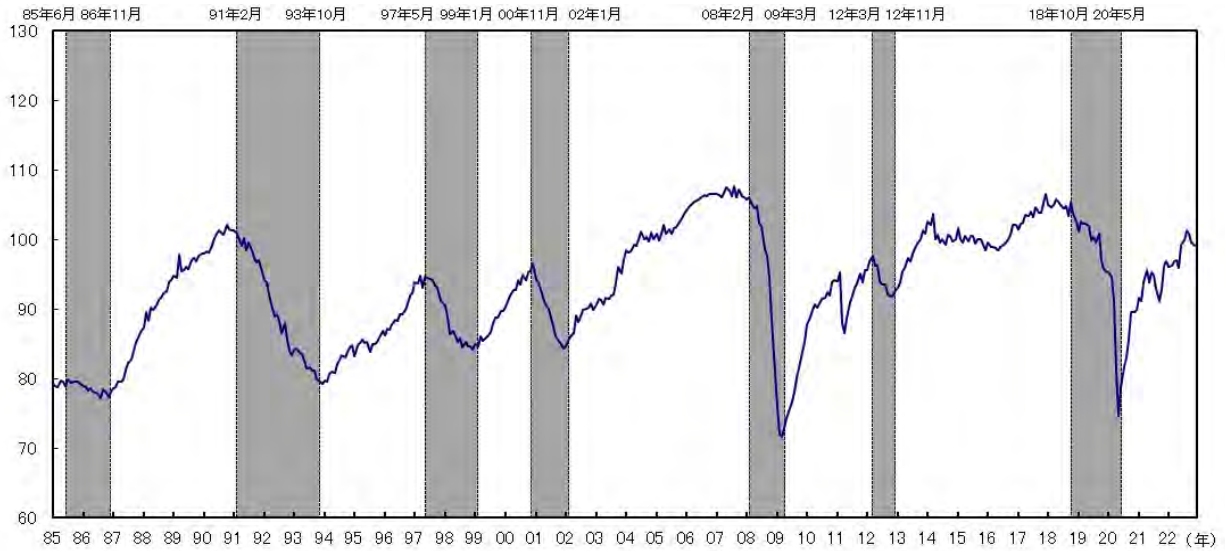
(1) 先行指数 Leading Index

(平成27(2015)年=100)



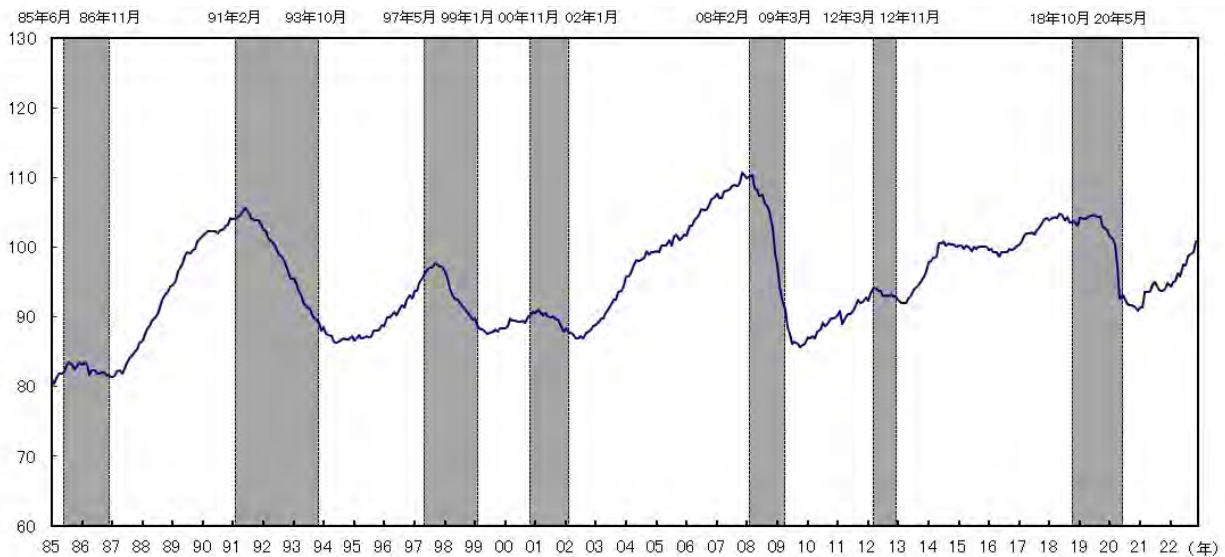
(2) 一致指数 Coincident Index

(平成27(2015)年=100)



(3) 遅行指数 Lagging Index

(平成27(2015)年=100)



(注) シャドー部分は景気後退期を示す。

5. C I (コンポジット・インデックス) 時系列表
Composite Indexes

(1) 先行指数 Leading Index (平成27(2015)年=100)

年	月	1月	2月	3月	4月	5月	6月	7月	8月	9月	10月	11月	12月
H2/90		91.8	92.4	91.6	92.3	93.6	92.7	91.8	91.0	89.5	89.9	89.2	89.1
3/91		88.5	87.5	86.6	86.0	85.2	83.9	83.6	82.8	81.9	81.9	80.8	79.6
4/92		79.4	78.8	78.3	76.8	76.5	76.2	75.7	75.4	75.7	74.3	74.1	74.8
5/93		74.8	75.9	75.6	76.7	77.7	77.9	78.2	77.9	77.8	77.1	76.6	76.2
6/94		77.6	78.5	80.7	81.6	82.1	83.4	84.1	84.9	85.3	85.6	86.8	87.6
7/95		86.5	88.0	86.5	86.0	85.4	84.8	84.0	85.2	85.7	86.5	88.9	89.7
8/96		89.6	90.5	90.6	91.7	92.3	92.1	93.3	93.6	93.7	95.6	95.2	94.2
9/97		94.5	94.3	92.8	92.2	93.5	92.4	92.3	91.7	91.0	89.5	87.1	85.8
10/98		85.5	84.8	83.6	82.3	82.9	81.7	81.6	81.5	81.4	80.0	81.5	81.2
11/99		81.2	82.0	84.2	85.9	85.4	86.9	88.0	87.8	88.7	89.6	89.8	90.6
12/00		92.2	92.3	91.6	92.8	92.8	93.4	93.7	94.3	94.6	94.5	94.5	94.8
13/01		92.0	91.5	90.2	89.1	89.3	88.1	86.7	85.9	83.6	82.6	83.3	83.1
14/02		84.6	85.1	87.3	88.7	90.8	90.3	90.4	90.9	89.8	90.5	90.6	89.6
15/03		90.2	90.6	90.3	90.2	91.2	91.7	92.7	92.8	94.7	96.5	95.0	96.0
16/04		97.7	97.8	99.4	100.1	101.0	100.5	102.4	101.4	101.8	102.0	102.2	102.6
17/05		102.1	101.6	102.7	103.4	102.3	102.5	103.6	104.0	103.6	105.3	106.5	106.4
18/06		107.0	107.7	105.9	108.1	107.8	106.1	105.4	106.9	105.8	106.1	106.9	106.6
19/07		106.6	107.2	106.5	106.9	106.4	105.8	105.7	103.8	102.8	104.5	102.7	102.3
20/08		102.3	102.6	100.5	100.6	100.2	98.9	98.0	96.4	95.1	89.8	84.5	81.2
21/09		75.8	73.3	74.8	78.3	80.8	84.0	85.8	87.5	89.9	92.3	91.9	93.9
22/10		94.9	93.9	97.3	98.6	97.6	97.9	97.9	98.2	97.6	97.4	98.2	98.8
23/11		99.3	100.0	97.7	95.0	95.7	98.0	99.9	99.5	98.2	98.2	98.2	98.7
24/12		99.2	100.4	100.6	99.8	99.1	97.6	96.8	96.7	95.7	95.5	95.2	96.3
25/13		98.2	101.2	102.9	104.0	105.6	104.4	105.1	105.4	106.7	106.7	108.3	107.3
26/14		107.5	104.2	103.1	100.7	99.6	99.6	101.0	100.8	101.2	100.2	100.6	100.6
27/15		100.1	100.2	100.3	101.5	102.6	102.1	100.6	99.9	98.7	99.2	98.1	96.8
28/16		96.8	95.4	95.5	95.6	95.6	95.7	96.0	95.9	96.0	97.1	98.3	100.3
29/17		100.5	100.3	100.9	100.5	100.3	100.9	101.0	101.9	101.6	101.2	102.5	101.6
30/18		100.8	100.9	100.0	101.6	101.3	100.4	99.6	99.4	99.4	98.7	98.0	96.9
R1(H31)/19		96.4	97.0	96.4	96.5	95.6	94.3	93.8	92.7	92.2	91.5	90.6	91.2
2/20		90.6	91.4	85.7	79.0	77.7	82.9	86.3	88.9	92.3	94.1	96.2	96.5
3/21		97.9	99.1	101.9	103.0	102.6	103.7	103.6	101.6	99.9	100.6	102.0	102.8
4/22		101.3	100.2	100.7	102.4	100.8	100.5	99.3	101.6	98.2	98.6	97.6	

(2) 一致指数 Coincident Index (平成27(2015)年=100)

年	月	1月	2月	3月	4月	5月	6月	7月	8月	9月	10月	11月	12月
H2/90		97.9	98.3	98.1	98.8	100.2	100.9	101.3	101.0	100.7	102.1	101.5	101.3
3/91		101.3	100.8	99.9	99.1	100.2	98.4	99.6	98.4	97.4	96.7	97.0	95.3
4/92		94.2	93.9	92.1	90.7	89.0	89.2	88.3	86.5	88.0	85.6	84.0	83.3
5/93		84.2	84.2	83.7	83.5	82.6	81.4	81.6	81.2	81.2	79.9	79.7	79.3
6/94		79.8	79.6	80.7	81.0	80.9	82.1	82.8	83.4	83.1	83.8	84.5	84.8
7/95		83.2	84.8	85.1	85.6	85.1	85.2	83.8	85.0	84.9	85.2	85.9	86.8
8/96		86.2	87.2	87.0	87.8	88.5	88.3	89.2	89.2	89.8	90.9	92.0	92.2
9/97		93.8	93.7	94.8	93.1	94.7	94.5	94.4	94.1	93.3	93.1	91.1	90.9
10/98		90.5	88.8	86.4	86.9	86.0	85.3	85.7	84.5	85.3	84.6	84.6	84.2
11/99		85.0	84.7	86.0	85.4	85.8	86.0	86.7	87.9	88.7	88.8	89.7	89.7
12/00		90.3	91.1	91.9	92.8	92.7	94.1	93.6	95.0	94.1	95.3	95.6	96.6
13/01		94.1	93.9	92.7	91.7	90.6	90.1	88.8	87.5	86.1	85.6	84.9	84.3
14/02		84.6	85.4	86.0	86.6	89.1	88.2	88.9	89.8	90.1	90.2	90.9	89.9
15/03		90.7	91.4	91.3	90.7	91.6	91.5	91.9	92.1	93.8	96.0	95.1	97.1
16/04		98.4	98.2	98.3	99.3	99.1	100.0	101.2	100.0	100.3	99.7	101.0	100.0
17/05		100.8	99.8	100.9	102.1	100.9	101.5	100.9	101.6	101.8	102.2	103.1	103.7
18/06		104.1	104.7	105.0	105.4	105.6	105.8	106.0	106.4	106.2	106.5	106.6	106.5
19/07		106.6	106.4	106.0	106.7	107.5	107.0	106.2	107.7	106.0	107.1	106.3	106.1
20/08		105.8	106.1	105.0	104.4	104.8	102.2	102.0	98.6	97.7	94.5	88.4	83.4
21/09		75.9	71.9	71.6	72.9	74.4	75.8	76.7	78.2	80.2	82.3	83.8	85.2
22/10		87.8	88.5	89.8	90.7	90.2	90.9	91.5	91.6	92.4	91.9	93.8	94.1
23/11		94.0	95.3	88.0	86.5	88.8	91.0	91.9	93.1	93.7	95.1	93.8	95.6
24/12		95.6	96.8	97.6	96.2	96.2	94.0	93.5	93.5	92.1	92.0	91.8	92.8
25/13		93.1	93.9	95.4	95.9	97.4	96.8	97.9	98.8	99.4	100.1	101.3	100.9
26/14		102.5	102.1	103.7	100.1	100.7	99.5	100.0	99.3	100.6	100.5	99.7	100.0
27/15		101.7	100.0	99.6	100.5	99.7	100.5	100.5	99.4	100.0	100.1	99.3	98.5
28/16		99.5	99.0	98.9	98.8	98.5	99.0	99.3	99.5	100.1	100.6	102.1	102.1
29/17		101.5	102.3	102.4	103.5	103.3	104.0	103.2	104.6	103.8	103.9	105.3	106.5
30/18		104.9	104.6	104.9	105.8	105.4	105.0	104.5	104.8	103.3	105.4	103.7	102.5
R1(H31)/19		101.1	102.6	102.3	102.2	102.0	99.9	100.4	99.5	100.9	96.8	95.8	95.5
2/20		95.3	94.7	91.2	81.2	74.6	78.7	81.8	83.1	85.7	89.5	89.5	89.9
3/21		91.7	91.2	93.9	95.6	93.9	95.2	94.8	92.9	91.2	92.9	96.3	96.8
4/22		96.1	96.3	96.9	97.0	95.9	99.2	99.8	101.3	100.8	99.6	99.1	

(3) 遅行指数 Lagging Index (平成27(2015)年=100)

年	月	1月	2月	3月	4月	5月	6月	7月	8月	9月	10月	11月	12月
H2/90		101.7	102.0	102.2	102.2	102.2	102.2	101.9	102.4	102.6	103.1	103.2	104.2
3/91		104.0	104.1	104.3	104.6	105.2	105.6	105.0	104.2	104.0	103.8	103.9	103.2
4/92		102.5	102.4	101.4	100.9	100.5	99.9	99.1	98.7	98.2	97.3	96.5	95.5
5/93		95.4	94.9	93.7	93.2	92.1	91.4	91.3	90.8	89.9	89.6	89.2	88.0
6/94		88.5	87.6	87.4	87.3	86.5	86.3	86.4	86.7	86.9	86.8	86.7	87.2
7/95		86.6	87.0	87.4	87.0	87.1	87.2	87.1	87.2	88.0	88.0	88.2	88.9
8/96		88.7	89.9	90.0	90.2	90.7	90.3	91.2	91.6	91.3	92.5	93.1	92.6
9/97		93.7	93.8	94.9	95.7	96.3	96.8	97.0	97.1	97.7	97.6	97.2	97.2
10/98		96.4	95.4	94.1	93.3	92.7	92.5	92.0	91.5	91.2	90.8	90.1	89.6
11/99		89.7	88.9	88.4	88.2	87.9	87.6	87.7	87.9	88.2	87.8	88.3	88.4
12/00		88.4	88.7	89.7	89.4	89.4	89.3	89.3	89.5	89.2	90.1	90.3	90.7
13/01		90.5	91.0	90.5	90.3	90.5	90.1	90.0	90.1	89.6	89.6	89.0	87.8
14/02		88.4	87.9	87.7	87.6	87.0	87.0	87.2	87.0	87.7	87.9	88.2	88.7
15/03		88.9	89.3	89.8	89.7	90.5	91.0	91.8	92.5	92.5	93.5	93.7	94.6
16/04		95.8	95.8	96.2	97.5	98.2	98.0	98.2	98.5	99.4	99.0	99.3	99.2
17/05		99.5	99.2	100.3	100.2	100.3	101.0	100.3	101.5	101.8	101.0	101.4	101.8
18/06		101.6	103.0	103.0	103.9	104.2	104.7	105.4	105.3	105.4	106.1	106.9	107.2
19/07		107.7	107.1	107.1	107.9	108.1	108.3	108.7	108.9	108.8	109.2	110.7	110.4
20/08		109.8	110.2	110.3	108.4	108.3	107.4	107.5	106.3	105.9	105.2	102.6	99.1
21/09		97.3	94.3	92.6	91.0	88.5	87.6	86.2	86.4	86.1	85.7	85.9	86.2
22/10		87.1	87.0	87.3	86.9	87.9	88.2	89.1	88.7	89.0	89.7	89.7	90.0
23/11		90.3	90.9	89.0	90.0	90.4	90.4	90.7	91.6	92.4	92.0	92.2	92.8
24/12		92.3	93.4	94.1	94.2	93.8	93.7	93.0	93.1	93.0	93.3	93.0	92.9
25/13		92.4	92.0	92.0	92.0	92.7	93.0	93.9	94.2	94.6	95.0	95.8	96.6
26/14		97.8</											

6. (参考) 「外れ値」処理なしC I時系列表
Composite Indexes (no outlier replacement)

(1) 先行指数 Leading Index (平成27(2015)年=100)

年	月	1月	2月	3月	4月	5月	6月	7月	8月	9月	10月	11月	12月
H2/90		92.5	93.1	92.3	93.7	95.1	94.1	93.2	92.1	90.7	91.3	89.9	89.3
3/91		88.5	86.8	86.0	85.1	84.4	83.2	82.8	82.1	81.2	81.2	80.2	79.1
4/92		78.8	78.3	77.8	76.3	76.0	75.7	75.2	75.1	74.2	74.2	74.0	74.7
5/93		74.8	75.8	75.6	76.5	77.8	78.0	78.3	78.1	78.1	77.4	77.0	76.7
6/94		77.5	78.5	80.7	81.6	82.2	83.5	84.3	85.1	85.5	85.8	87.1	88.0
7/95		86.9	88.9	87.7	87.1	86.7	86.2	85.4	86.7	87.2	88.1	90.5	91.3
8/96		91.3	92.3	92.2	93.3	94.0	93.7	95.1	95.5	95.5	97.5	97.1	96.1
9/97		96.2	96.0	94.5	93.8	95.2	94.0	93.9	93.3	92.6	91.1	88.6	87.4
10/98		87.0	86.3	85.0	83.7	84.4	83.2	83.0	83.0	83.0	81.5	82.9	82.2
11/99		82.2	83.0	85.3	86.9	85.9	87.5	88.5	88.4	89.3	90.2	90.4	91.3
12/00		92.8	93.0	92.3	93.7	93.6	94.3	94.6	95.2	95.5	95.5	95.6	95.9
13/01		93.0	92.6	91.3	90.1	90.3	89.1	87.8	86.9	84.7	83.7	84.4	84.3
14/02		86.0	86.6	89.1	90.6	92.8	92.3	92.4	92.9	91.9	92.6	92.7	91.5
15/03		92.1	92.5	92.3	92.3	93.3	93.9	94.8	94.9	97.0	98.8	97.2	98.4
16/04		100.1	100.2	101.9	102.7	103.6	102.7	105.4	104.3	104.4	104.6	104.8	104.8
17/05		104.6	104.0	104.7	105.6	104.4	104.7	105.8	106.2	105.6	107.4	108.5	108.5
18/06		109.3	110.1	108.2	110.4	110.0	108.4	107.6	109.2	108.0	108.4	109.2	108.9
19/07		108.9	109.5	108.8	109.2	108.7	108.5	106.9	104.3	103.4	105.3	103.6	103.2
20/08		103.1	103.7	101.4	101.6	101.2	99.9	99.1	97.1	95.8	89.2	81.9	77.3
21/09		71.9	68.2	70.1	73.7	76.0	79.4	81.1	82.8	85.3	87.6	87.4	89.3
22/10		90.5	89.5	93.2	94.6	93.8	94.2	94.3	94.7	94.2	94.0	95.0	95.6
23/11		96.3	97.1	94.7	89.5	89.5	93.2	95.2	94.9	93.4	93.9	93.7	94.3
24/12		95.0	96.3	96.4	95.8	95.2	93.9	93.3	93.3	92.5	92.5	92.3	93.5
25/13		95.8	98.9	100.7	102.1	103.8	102.8	103.6	104.0	105.8	105.2	106.8	106.0
26/14		106.3	103.2	102.9	99.9	99.3	99.3	100.7	100.6	101.0	100.0	100.5	100.5
27/15		99.9	100.0	100.1	101.4	102.5	102.0	100.6	99.9	98.8	99.3	98.3	97.0
28/16		97.2	95.3	95.5	95.7	95.7	95.8	96.2	96.0	96.2	97.3	98.5	100.5
29/17		100.7	100.4	101.1	100.7	100.5	101.1	101.2	102.1	101.8	101.5	102.8	102.0
30/18		101.3	101.4	100.5	102.2	101.9	101.0	100.2	100.1	100.0	99.5	98.9	97.3
R1(H31)/19		97.1	97.7	97.1	97.2	96.4	95.0	94.6	93.5	92.9	92.3	91.7	92.3
2/20		90.8	91.6	85.2	75.9	74.0	79.5	83.3	85.9	89.2	91.3	93.5	93.9
3/21		95.3	97.1	100.1	101.3	100.5	100.4	100.4	98.6	97.0	97.6	99.0	99.9
4/22		98.4	97.3	97.6	99.5	97.9	97.6	96.4	98.6	95.3	96.4	95.4	

(2) 一致指数 Coincident Index (平成27(2015)年=100)

年	月	1月	2月	3月	4月	5月	6月	7月	8月	9月	10月	11月	12月
H2/90		98.0	98.4	98.1	99.4	100.8	101.5	101.9	101.6	101.3	102.7	102.1	101.9
3/91		101.9	101.4	100.5	99.6	100.9	99.0	100.2	99.0	98.0	97.3	97.6	95.9
4/92		94.6	94.3	92.5	91.2	89.5	89.6	88.8	87.0	88.7	86.5	84.9	84.2
5/93		85.1	85.2	84.5	84.3	83.5	82.4	82.5	82.1	82.2	80.8	80.6	80.2
6/94		80.7	80.5	81.6	81.9	81.8	83.1	83.7	84.4	84.1	84.7	85.5	85.8
7/95		84.1	85.9	86.3	86.8	86.2	86.4	84.9	86.1	86.0	86.3	87.0	87.9
8/96		87.3	88.4	88.2	89.0	89.7	89.5	90.4	90.4	91.1	92.2	93.3	93.4
9/97		95.1	95.0	96.5	94.0	95.6	95.4	95.3	95.0	94.2	94.0	92.0	91.8
10/98		91.4	89.6	87.2	88.3	87.4	86.7	87.1	85.9	86.8	86.1	86.0	85.6
11/99		86.4	86.0	87.4	86.8	87.2	87.4	88.1	89.3	90.1	90.3	91.1	91.2
12/00		91.7	92.6	93.4	94.3	94.2	95.6	95.1	96.6	95.6	96.9	97.2	98.1
13/01		95.7	95.5	94.3	93.3	92.1	91.7	90.3	89.0	87.6	87.1	86.3	85.8
14/02		86.1	86.9	87.5	88.0	90.6	89.7	90.3	91.3	91.6	91.7	92.4	91.4
15/03		92.3	93.0	92.8	92.2	93.0	93.0	93.4	93.6	95.3	97.6	96.6	98.7
16/04		100.0	99.7	99.9	100.9	100.6	101.5	102.7	101.5	101.8	101.2	102.5	101.6
17/05		102.3	101.4	102.4	103.6	102.4	103.1	102.4	103.2	103.4	103.7	104.6	105.3
18/06		105.7	106.3	106.6	107.0	107.2	107.4	107.6	108.1	107.8	108.1	108.2	108.1
19/07		108.2	108.0	107.5	108.3	109.1	108.6	107.7	109.5	107.8	109.0	108.1	107.9
20/08		107.7	107.9	106.9	106.2	106.7	104.0	103.7	100.3	99.4	95.7	88.6	81.9
21/09		74.7	69.2	66.7	69.9	72.8	75.3	76.7	78.5	80.8	82.9	84.4	85.9
22/10		88.5	89.3	90.6	91.6	91.3	91.9	92.6	92.6	93.4	92.9	94.9	95.2
23/11		95.0	96.3	87.1	85.1	87.8	90.9	91.9	93.1	93.6	94.8	93.5	95.6
24/12		95.6	96.8	97.6	96.1	96.1	94.0	93.4	93.4	92.0	91.9	91.7	92.5
25/13		92.9	93.7	95.2	95.7	97.1	96.6	97.6	98.6	99.2	99.9	101.0	100.6
26/14		102.3	102.0	103.8	99.9	100.5	99.3	99.9	99.1	100.5	100.3	99.5	99.8
27/15		101.6	99.4	98.7	100.7	99.8	100.7	100.6	99.6	100.2	100.4	99.6	98.8
28/16		99.7	99.2	99.1	99.1	98.7	99.2	99.5	99.8	100.3	100.8	102.4	102.3
29/17		101.7	102.6	102.7	103.7	103.5	104.3	103.4	104.8	104.0	104.1	105.5	106.7
30/18		104.9	104.8	105.1	106.1	105.7	105.3	104.8	105.1	103.6	105.7	104.0	102.8
R1(H31)/19		101.6	103.0	102.9	102.8	102.3	100.6	101.1	100.1	101.7	97.0	96.1	96.0
2/20		95.2	94.6	91.1	80.8	72.9	74.0	78.6	81.0	83.7	87.9	88.0	88.5
3/21		90.3	89.8	92.5	94.4	92.3	93.8	93.4	91.4	87.0	89.2	93.8	94.2
4/22		93.0	93.2	93.8	93.9	91.4	95.2	95.8	97.2	96.7	95.6	95.3	

(3) 遅行指数 Lagging Index (平成27(2015)年=100)

年	月	1月	2月	3月	4月	5月	6月	7月	8月	9月	10月	11月	12月
H2/90		102.9	103.2	103.3	102.7	102.9	103.9	102.9	103.4	103.6	104.1	104.2	105.2
3/91		104.9	105.0	105.2	105.5	106.4	106.4	105.8	104.9	105.2	105.0	105.1	104.3
4/92		103.8	103.7	102.6	102.1	101.6	101.0	100.2	99.7	99.2	98.3	97.4	96.5
5/93		96.4	95.8	94.6	93.9	92.8	92.1	92.0	91.4	90.6	90.3	89.8	88.6
6/94		89.1	88.2	88.1	87.9	87.0	86.8	87.0	87.3	87.5	87.4	87.3	87.9
7/95		87.3	87.9	88.3	87.7	87.8	87.9	87.8	88.0	88.5	88.5	88.7	89.7
8/96		89.3	90.5	90.6	90.8	91.3	90.9	91.8	92.2	91.9	92.1	93.7	93.2
9/97		94.3	94.4	95.5	96.3	97.1	97.7	97.9	98.0	98.6	98.5	98.2	98.2
10/98		97.3	96.3	95.0	93.2	92.6	92.4	92.0	91.5	91.1	90.7	90.1	89.6
11/99		89.7	89.0	88.6	88.3	88.1	87.8	88.0	88.1	88.5	88.1	88.7	88.7
12/00		88.8	89.2	90.1	89.9	89.9	89.8	89.9	90.1	89.8	90.7	91.0	91.4
13/01		91.2	91.8	91.3	91.1	91.4	91.0	90.9	91.0	90.6	90.5	90.0	88.8
14/02		89.4	89.0	88.7	88.7	88.1	88.1	88.4	88.1	88.9	89.1	89.4	89.9
15/03		90.2	90.7	91.3	91.0	91.8	92.3	93.1	93.8	93.8	94.8	95.1	95.9
16/04		97.2	97.1	97.5	98.8	99.5	99.3	99.6	99.8	100.7	100.3	100.6	100.5
17/05		100.8	100.6	101.7	101.6	101.8	102.5	101.7	102.9	103.3	102.4	102.8	103.3
18/06		103.1	104.4	104.5	105.3	105.7	106.1	106.9	106.8	106.8	107.6	108.4	108.7
19/07		109.3	108.7	108.7	109.4	109.5	109.6	110.1	110.3	110.2	110.6	112.1	112.0
20/08		111.4	111.8	111.9	109.9	110.0	109.3	109.6	108.3	107.9	107.2	104.7	101.0
21/09		99.1	95.8	93.9	92.2	89.0	88.4	86.9	87.1	86.8	86.3	86.5	86.9
22/10		87.7	87.7	88.0	87.6	88.5	88.8	89.8	89.4	89.6	90.4	90.4	90.7
23/11		90.9	91.5	88.7	89.6	90.3	90.4	90.7	91.6	92.4	92.2	92.6	93.3
24/12		92.7	93.8	94.6	94.7	94.2	94.0	93.3	93.3	93.3	93.5	93.2	93.0
25/13		92.5	92.0	92.0	92.0	92.6							

7. 個別系列の数値
Components of Composite Indexes

年 月	先行系列 Leading Indicators												
	L1 最終需要財 在庫率指数 (逆サイクル) (2015年=100)	L2 鉱工業用生産財 在庫率指数 (逆サイクル) (2015年=100)	L3 新規求人数 (除学卒) (人)	L4 実質機械受注 (製造業) (百万円)	L5 新設住宅 着工床面積 (千㎡)	L6 消費者 態度指数	L7 日経商品指数 (42種総合) (1970年=100)	L8 マネーストック (M2) (前年同月比) (%)	L9 東証株価指数	L10 投資環境指数 (製造業)			L11 中小企業 売上げ見通しDI
											総資本営業利 益率(製造業) (%)	新発10年物 国債利回り (%)	
R2(2020)													
8...	130.9	120.2	723,911	325,163	5,393	29.9	170.862	8.6	1595.08	1.43	1.48	0.05	-27.7
9...	126.3	116.4	741,514	320,260	5,606	32.5	171.164	9.0	1632.81	2.03	2.05	0.02	-20.5
10...	123.5	106.9	697,511	358,435	5,446	32.8	173.087	9.0	1629.03	2.55	2.59	0.04	-15.1
11...	124.1	105.6	757,170	345,126	5,545	32.8	174.929	9.1	1714.50	3.11	3.14	0.03	-10.7
12...	125.9	104.9	761,068	363,495	5,434	31.3	178.504	9.2	1780.72	3.66	3.68	0.02	-15.7
R3(2021)													
1...	121.3	100.1	747,374	369,209	5,613	29.8	182.325	9.4	1842.18	3.77	3.83	0.06	-15.1
2...	122.6	100.2	744,293	348,994	5,680	33.7	188.433	9.6	1911.21	3.83	3.98	0.15	-17.8
3...	121.9	98.9	770,207	350,955	5,890	36.3	191.707	9.5	1947.82	4.01	4.13	0.12	-3.3
4...	120.7	98.5	759,305	382,228	5,851	35.7	196.625	9.3	1941.37	4.20	4.29	0.09	8.2
5...	120.3	100.9	763,540	398,999	5,970	35.1	201.424	8.0	1908.12	4.36	4.44	0.08	7.4
6...	121.7	99.8	779,482	401,567	5,856	37.4	204.391	5.9	1953.44	4.54	4.59	0.05	8.8
7...	122.0	100.8	778,781	425,083	6,127	37.6	209.955	5.3	1931.88	4.43	4.45	0.02	5.9
8...	123.9	103.8	781,506	382,427	5,977	37.2	211.430	4.7	1931.13	4.29	4.31	0.02	5.2
9...	132.3	108.8	787,693	456,730	5,828	37.7	214.344	4.2	2063.04	4.11	4.18	0.07	-7.5
10...	126.6	110.5	788,500	408,412	6,069	38.4	220.426	4.2	1991.44	4.17	4.27	0.10	-7.4
11...	123.1	108.1	817,770	437,545	5,914	38.3	220.688	4.0	2022.87	4.29	4.34	0.05	-3.2
12...	120.4	109.4	851,638	452,430	5,805	38.3	222.076	3.7	1976.98	4.35	4.42	0.07	6.9
R4(2022)													
1...	122.2	113.1	861,030	429,169	5,701	36.5	226.399	3.6	1954.51	4.24	4.41	0.17	4.3
2...	130.8	110.7	819,289	422,000	5,916	35.2	233.511	3.6	1917.67	4.22	4.40	0.18	-0.2
3...	130.5	112.3	855,033	450,463	6,072	32.8	241.598	3.5	1885.51	4.18	4.39	0.21	2.1
4...	120.9	114.6	876,136	494,944	5,929	33.0	247.534	3.4	1902.34	4.08	4.30	0.22	10.8
5...	126.9	116.9	880,820	445,933	5,638	34.1	247.872	3.1	1879.00	3.99	4.23	0.24	9.5
6...	121.2	117.8	865,444	467,167	5,646	32.1	250.630	3.3	1895.96	3.92	4.15	0.23	3.6
7...	128.4	117.8	892,387	438,792	5,591	30.2	248.184	3.4	1908.46	4.09	4.27	0.18	2.4
8...	121.6	117.0	863,037	482,393	5,970	32.5	248.932	3.4	1964.16	4.14	4.36	0.22	4.7
9...	131.4	122.5	860,184	441,197	5,697	30.8	247.193	3.3	1922.22	4.22	4.46	0.24	-1.9
10...	118.3	122.3	872,015	410,975	5,790	29.9	248.716	3.1	1894.99			0.25	0.0
11...	122.9	123.0	898,447		5,589	28.6	250.600	3.1	1967.73			0.25	-6.4

		一致系列 Coincident Indicators									
年 月	系列名	C1	C2	C3	C4	C5	C6	C7	C8	C9	C10
		生産指数 (鉱工業) (2015年=100)	鉱工業用生産財 出荷指数 (2015年=100)	耐久消費財 出荷指数 (2015年=100)	労働投入量 指数 (調査産業計) (2020年=100)	投資財 出荷指数 (除輸送機械) (2015年=100)	商業販売額 (小売業) (前年同月比) (%)	商業販売額 (卸売業) (前年同月比) (%)	営業利益 (全産業) (億円)	有効求人倍率 (除学卒) (倍)	輸出数量指数 (2015年=100)
	R2(2020)										
	8...	88.3	88.4	84.0	97.9	86.8	-1.9	-16.5	89,669	1.05	89.7
	9...	91.6	91.9	92.8	100.5	87.6	-8.7	-14.6	107,625	1.04	93.4
	10...	93.5	94.5	99.7	103.2	90.6	6.4	-6.6	117,243	1.05	98.2
	11...	94.2	94.7	97.1	100.6	92.2	0.6	-8.9	126,862	1.05	100.6
	12...	94.0	94.8	94.3	100.7	91.3	-0.2	-4.8	136,480	1.06	100.0
	R3(2021)										
	1...	95.8	97.5	95.8	101.4	96.8	-2.4	-5.5	141,589	1.08	103.2
	2...	95.7	96.6	90.8	98.9	96.7	-1.5	-4.2	146,699	1.09	99.4
	3...	97.3	98.7	92.8	103.4	95.1	5.2	2.2	151,808	1.10	104.6
	4...	98.4	99.8	91.7	104.1	101.3	11.9	11.4	151,554	1.09	104.3
	5...	92.3	94.8	87.8	100.1	100.2	8.3	16.9	151,299	1.10	102.6
	6...	98.9	99.6	87.5	102.6	102.4	0.1	14.6	151,045	1.13	104.7
	7...	98.1	99.1	86.2	101.4	101.5	2.4	12.7	149,421	1.14	103.0
	8...	96.2	95.8	77.2	100.2	100.5	-3.2	11.3	147,798	1.15	102.4
	9...	89.9	89.0	51.0	101.5	99.4	-0.5	8.7	146,174	1.15	96.0
	10...	91.8	92.1	60.6	101.3	98.6	0.9	6.9	154,073	1.16	97.8
	11...	96.4	97.7	84.3	101.7	98.8	1.9	12.3	161,972	1.17	103.5
	12...	96.6	97.5	90.2	102.2	99.6	1.2	8.3	169,871	1.17	101.2
	R4(2022)										
	1...	94.3	94.5	76.9	102.1	101.0	1.1	9.2	168,179	1.20	100.4
	2...	96.2	96.4	81.8	99.5	97.0	-0.9	8.6	166,487	1.21	102.0
	3...	96.5	96.8	79.3	103.3	98.8	0.7	7.2	164,795	1.22	102.0
	4...	95.1	95.4	78.8	104.4	101.1	3.1	6.7	167,011	1.23	98.9
	5...	88.0	89.2	67.0	102.0	97.5	3.7	10.6	169,228	1.24	100.6
	6...	96.1	94.6	77.4	104.9	104.1	1.5	8.8	171,444	1.27	102.1
	7...	96.9	94.5	83.4	101.7	108.3	2.4	5.8	169,283	1.29	102.4
	8...	100.2	95.1	83.6	103.3	112.1	4.1	9.8	167,122	1.32	99.1
	9...	98.5	94.0	83.1	104.2	108.1	4.8	8.5	164,961	1.34	99.3
	10...	95.3	94.4	81.2	102.0	104.8	4.4	5.7		1.35	100.2
	11...	95.2	94.1	86.8		102.1	2.6	3.9		1.35	98.2

(注) 「C8 営業利益 (全産業)」は四半期データであるが、月次のC Iを計算するため四半期に該当する3か月のそれぞれの変化量を等しいとして線形補間している(4-6月期分であれば6月分に四半期値を代入)。
 なお、D I算出には、当該四半期値(3, 6, 9, 12月分の値)を用いる。

		遅行系列 Lagging Indicators								
年 月	系列名	Lg1	Lg2	Lg3	Lg4	Lg5	Lg6	Lg7	Lg8	Lg9
	第3次産業 活動指数 (対事業所 サービス業) (2015年=100)	常用雇用指数 (調査産業計) (前年同月比) (%)	実質法人企業 設備投資 (全産業) (億円)	家計消費支出 (勤労者世帯、名目) (前年同月比) (%)	法人税収入 (前年同月比) (億円)	完全失業率 (逆サイクル) (%)	きまって 支給する給与 (製造業、名目) (2020年=100)	消費者物価指数 (生鮮食品を除く総合) (前年同月比) (%)	最終需要財 在庫指数 (2015年=100)	
	R2(2020)									
	8...	99.8	0.2	113,982	-6.5	11,793	2.96	99.4	-0.4	99.8
	9...	100.6	-0.1	114,184	-7.7	11,551	3.00	99.9	-0.3	100.2
	10...	100.9	-0.1	114,132	2.3	10,893	3.12	100.5	-0.7	99.2
	11...	100.9	-0.1	114,081	0.5	10,358	2.94	100.5	-0.9	97.7
	12...	100.6	-0.3	114,029	-3.4	10,420	3.03	100.6	-1.0	98.3
	R3(2021)									
	1...	101.2	-0.3	114,288	-4.8	10,471	2.96	101.1	-0.7	96.9
	2...	101.0	-0.4	114,548	-7.4	10,735	2.94	101.1	-0.5	96.3
	3...	102.8	-0.2	114,807	6.7	10,832	2.71	101.7	-0.3	97.4
	4...	102.4	-0.3	115,609	11.5	11,165	2.84	102.4	-0.9	97.7
	5...	101.3	0.2	116,411	13.1	10,805	2.92	102.3	-0.6	94.3
	6...	103.4	0.0	117,213	-5.8	15,436	2.90	102.7	-0.5	97.4
	7...	103.5	-0.1	115,801	4.9	13,566	2.77	103.0	-0.2	96.0
	8...	103.4	-0.2	114,388	-3.4	13,053	2.77	102.6	0.0	94.7
	9...	101.9	-0.3	112,976	-2.8	12,866	2.75	102.1	0.1	96.0
	10...	101.7	-0.3	113,750	0.1	12,560	2.69	101.7	0.1	95.3
	11...	102.0	-0.5	114,525	-0.4	11,723	2.79	102.1	0.5	97.8
	12...	102.5	-0.4	115,299	3.1	12,175	2.70	102.3	0.5	96.8
	R4(2022)									
	1...	102.6	-1.2	115,095	5.6	13,720	2.77	102.4	0.2	95.7
	2...	103.2	-1.2	114,892	1.6	14,028	2.73	102.0	0.6	100.4
	3...	106.2	-1.3	114,688	-0.1	12,540	2.59	102.2	0.8	99.0
	4...	104.8	-1.1	115,617	1.6	13,771	2.54	102.9	2.1	95.0
	5...	105.8	-0.9	116,545	-0.9	12,609	2.60	102.6	2.1	92.8
	6...	107.0	-0.6	117,474	6.9	13,721	2.59	102.9	2.2	95.7
	7...	103.9	-0.6	117,943	4.9	12,878	2.55	102.8	2.4	96.2
	8...	104.9	-0.5	118,412	9.6	15,642	2.53	102.3	2.8	97.9
	9...	104.9	-0.4	118,881	6.2	13,448	2.64	102.6	3.0	102.2
	10...	105.4	-0.5		5.1	13,277	2.58	102.7	3.6	100.2
	11...					16,464	2.51		3.7	100.8

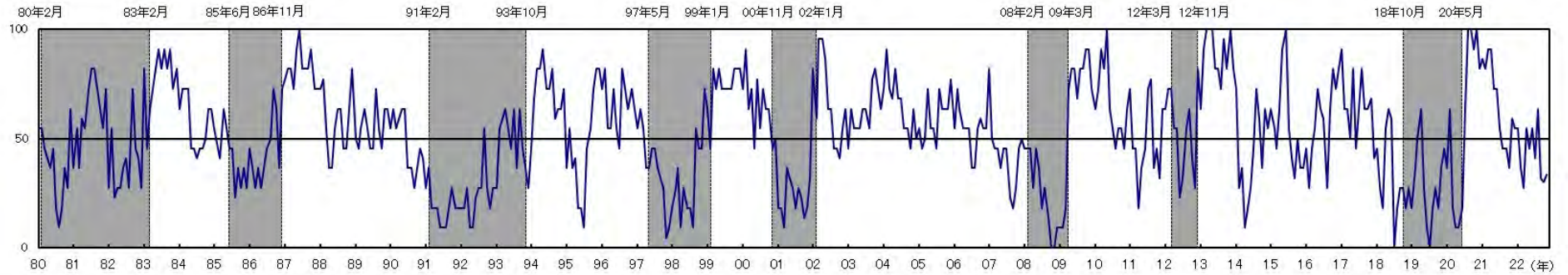
(注) 「Lg3 実質法人企業設備投資(全産業)」は四半期データであるが、月次のC Iを計算するため四半期に該当する3か月のそれぞれの変化量を等しいとして線形補間している(4-6月期分であれば6月分に四半期値を代入)。
 なお、D I算出には、当該四半期値(3, 6, 9, 12月分の値)を用いる。

8. (参考) DI (ディフュージョン・インデックス) 変化方向表
Direction of Change in Components of Diffusion Indexes

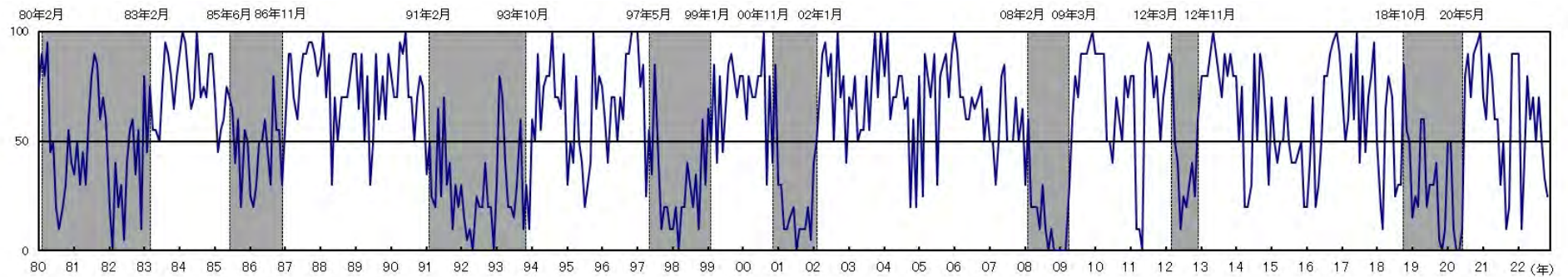
系列名	令和3(2021)年				令和4(2022)年													
	9	10	11	12	1	2	3	4	5	6	7	8	9	10	11			
先行系列	1 最終需要財在庫率指数 (逆サイクル)	-	-	+	+	+	-	-	+	+	+	-	+	-	+	-	1	
	2 鉱工業用生産財在庫率指数 (逆サイクル)	-	-	-	-	-	-	-	-	-	-	-	-	-	-	-	2	
	3 新規求人数 (除学卒)	+	+	+	+	+	+	+	+	+	+	+	-	-	-	+	3	
	4 実質機械受注 (製造業)	+	-	+	-	+	-	-	+	+	+	-	+	-	-	-	-	4
	5 新設住宅着工床面積	-	-	-	-	-	+	+	+	-	-	-	+	+	+	-	5	
	6 消費者態度指数	+	+	+	+	-	-	-	-	-	-	-	-	-	-	-	-	6
	7 日経商品指数 (42種総合)	+	+	+	+	+	+	+	+	+	+	+	+	+	-	+	+	7
	8 マネーストック (M2) (前年同月比)	-	-	-	-	-	-	-	-	-	-	0	+	0	-	-	-	8
	9 東証株価指数	+	+	+	-	-	-	-	-	-	+	+	+	+	-	+	+	9
	10 投資環境指数 (製造業)	-	-	0	+	+	-	-	-	-	-	+	+	+	+	-	+	10
	11 中小企業売上げ見通しDI	-	-	-	+	+	+	-	+	+	+	-	-	-	-	-	-	11
拡張系列採用系列数	5.0	4.0	6.5	6.0	6.0	4.0	3.0	6.0	5.0	6.0	4.5	7.0	3.5	3.0	3.0			
採用系列数	11	11	11	11	11	11	11	11	11	11	11	11	11	10	9			
先行指数 (DI) Leading Index	45.5	36.4	59.1	54.5	54.5	36.4	27.3	54.5	45.5	54.5	40.9	63.6	31.8	30.0	33.3			
一致系列	1 生産指数 (鉱工業)	-	-	+	+	+	-	-	+	-	-	+	+	+	-	-	1	
	2 鉱工業用生産財出荷指数	-	-	+	+	+	-	-	+	-	-	-	+	-	-	-	2	
	3 耐久消費財出荷指数	-	-	+	+	+	-	-	+	-	-	+	+	+	-	+	3	
	4 労働投入量指数 (調査産業計)	-	-	+	+	+	-	+	+	+	+	-	+	-	+	-	4	
	5 投資財出荷指数 (除輸送機械)	-	-	-	+	+	-	-	+	+	+	+	+	+	-	-	5	
	6 商業販売額 (小売業) (前年同月比)	-	-	+	+	+	-	-	+	+	+	-	+	+	+	-	6	
	7 商業販売額 (卸売業) (前年同月比)	-	-	+	-	+	-	-	+	+	+	-	-	-	-	-	7	
	8 営業利益 (全産業)	-	+	+	+	-	-	-	+	+	+	-	-	-	-	-	8	
	9 有効求人倍率 (除学卒)	+	+	+	+	+	+	+	+	+	+	+	+	+	+	+	+	9
	10 輸出数量指数	-	-	+	+	+	-	+	-	-	+	+	-	-	-	-	-	10
	拡張系列採用系列数	1.0	2.0	9.0	9.0	9.0	1.0	3.0	8.0	6.0	7.0	5.0	7.0	5.0	3.0	2.0		
採用系列数	10	10	10	10	10	10	10	10	10	10	10	10	10	9	8			
一致指数 (DI) Coincident Index	10.0	20.0	90.0	90.0	90.0	10.0	30.0	80.0	60.0	70.0	50.0	70.0	50.0	33.3	25.0			
遅行系列	1 第3次産業活動指数 (対事業所サービス業)	-	-	-	+	+	+	+	+	+	-	-	-	+	-	1		
	2 常用雇用指数 (調査産業計) (前年同月比)	-	-	-	-	-	-	-	+	+	+	+	+	+	+	+	2	
	3 実質法人企業設備投資 (全産業)	-	+	+	+	-	-	-	+	+	+	+	+	+	+	+	3	
	4 家計消費支出 (勤労者世帯、名目) (前年同月比)	+	-	+	+	+	+	-	-	-	+	+	+	-	+	-	4	
	5 法人税収入	-	-	-	-	+	+	+	+	-	+	-	+	-	+	+	5	
	6 完全失業率 (逆サイクル)	+	+	-	+	-	+	+	+	+	0	-	+	-	-	+	6	
	7 きまって支給する給与 (製造業、名目)	-	-	-	+	+	-	-	+	+	+	-	-	-	-	-	7	
	8 消費者物価指数 (生鮮食品を除く総合) (前年同月比)	+	+	+	+	+	+	+	+	+	+	+	+	+	+	+	8	
	9 最終需要財在庫指数	-	-	+	+	+	+	+	-	-	-	+	+	+	+	+	9	
	拡張系列採用系列数	3.0	3.0	4.0	7.0	6.0	6.0	5.0	7.0	6.0	7.5	5.0	7.0	4.0	6.0	4.0		
	採用系列数	9	9	9	9	9	9	9	9	9	9	9	9	9	8	4		
遅行指数 (DI) Lagging Index	33.3	33.3	44.4	77.8	66.7	66.7	55.6	77.8	66.7	83.3	55.6	77.8	44.4	75.0	100.0			

9. (参考) DI (ディフュージョン・インデックス) 時系列グラフ
Diffusion Indexes

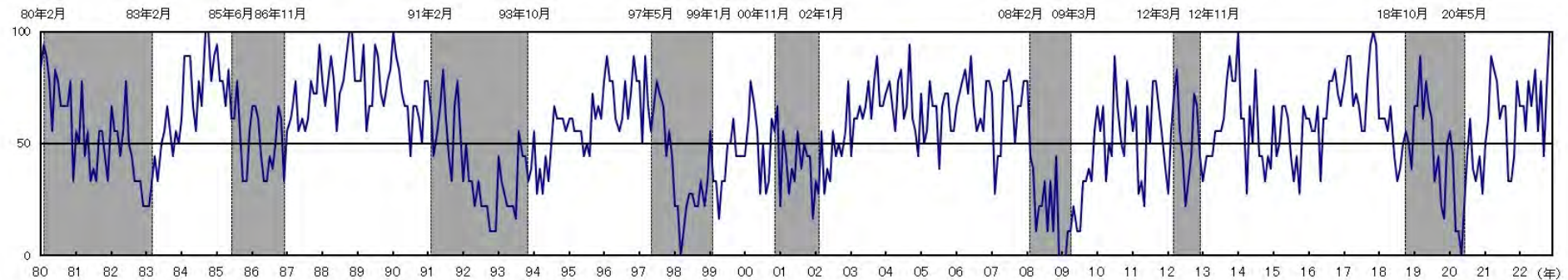
先行指数
Leading Index



一致指数
Coincident Index



遅行指数
Lagging Index



10. (参考) DI (ディフュージョン・インデックス) 時系列表
Diffusion Indexes

(1) 先行指数 Leading Index

年	1月	2月	3月	4月	5月	6月	7月	8月	9月	10月	11月	12月
H2/90	54.5	63.6	54.5	59.1	63.6	63.6	36.4	36.4	27.3	36.4	45.5	40.9
3/91	27.3	36.4	18.2	18.2	18.2	9.1	9.1	9.1	18.2	27.3	18.2	18.2
4/92	18.2	18.2	27.3	9.1	9.1	22.7	27.3	27.3	54.5	27.3	18.2	27.3
5/93	27.3	54.5	59.1	63.6	54.5	45.5	63.6	36.4	63.6	45.5	36.4	27.3
6/94	45.5	68.2	81.8	81.8	90.9	72.7	72.7	81.8	59.1	63.6	63.6	72.7
7/95	36.4	54.5	36.4	40.9	18.2	18.2	9.1	45.5	54.5	72.7	81.8	81.8
8/96	72.7	81.8	54.5	54.5	72.7	54.5	45.5	81.8	72.7	63.6	72.7	63.6
9/97	54.5	63.6	54.5	36.4	36.4	45.5	45.5	36.4	31.8	27.3	4.5	9.1
10/98	18.2	27.3	36.4	9.1	27.3	18.2	18.2	9.1	54.5	45.5	45.5	72.7
11/99	63.6	45.5	81.8	72.7	81.8	72.7	72.7	72.7	72.7	81.8	81.8	81.8
12/00	72.7	90.9	63.6	72.7	45.5	77.3	54.5	72.7	63.6	63.6	45.5	50.0
13/01	18.2	18.2	9.1	36.4	31.8	27.3	18.2	27.3	22.7	13.6	18.2	31.8
14/02	81.8	59.1	95.5	95.5	86.4	63.6	63.6	45.5	45.5	40.9	54.5	63.6
15/03	45.5	63.6	54.5	54.5	54.5	63.6	63.6	54.5	77.3	81.8	72.7	63.6
16/04	72.7	90.9	72.7	68.2	81.8	68.2	68.2	54.5	54.5	45.5	63.6	50.0
17/05	54.5	45.5	50.0	72.7	54.5	54.5	45.5	72.7	63.6	63.6	63.6	77.3
18/06	54.5	72.7	63.6	54.5	54.5	54.5	36.4	36.4	54.5	59.1	54.5	54.5
19/07	81.8	50.0	45.5	45.5	36.4	45.5	45.5	22.7	18.2	27.3	45.5	50.0
20/08	45.5	45.5	45.5	27.3	45.5	36.4	18.2	27.3	13.6	0.0	0.0	9.1
21/09	9.1	9.1	18.2	72.7	81.8	81.8	68.2	81.8	81.8	90.9	90.9	72.7
22/10	63.6	72.7	90.9	81.8	100.0	63.6	54.5	45.5	54.5	54.5	45.5	63.6
23/11	72.7	45.5	45.5	18.2	36.4	45.5	72.7	77.3	36.4	45.5	31.8	63.6
24/12	63.6	72.7	72.7	54.5	54.5	22.7	31.8	54.5	63.6	40.9	27.3	81.8
25/13	63.6	90.9	100.0	100.0	100.0	81.8	81.8	72.7	95.5	81.8	100.0	81.8
26/14	72.7	27.3	36.4	9.1	18.2	27.3	45.5	72.7	59.1	36.4	63.6	54.5
27/15	63.6	54.5	45.5	63.6	90.9	100.0	54.5	40.9	31.8	50.0	36.4	36.4
28/16	45.5	27.3	45.5	54.5	72.7	63.6	59.1	27.3	63.6	81.8	72.7	81.8
29/17	90.9	63.6	63.6	50.0	81.8	45.5	63.6	81.8	63.6	63.6	68.2	40.9
30/18	45.5	27.3	18.2	54.5	63.6	59.1	0.0	18.2	27.3	27.3	18.2	27.3
RI(H31)/19	18.2	36.4	50.0	63.6	27.3	9.1	0.0	18.2	27.3	18.2	36.4	45.5
2/20	36.4	63.6	18.2	9.1	9.1	18.2	63.6	100.0	100.0	90.9	100.0	81.8
3/21	86.4	81.8	90.9	90.9	72.7	72.7	54.5	45.5	36.4	59.1	54.5	54.5
4/22	54.5	36.4	27.3	54.5	45.5	54.5	40.9	63.6	31.8	30.0	33.3	

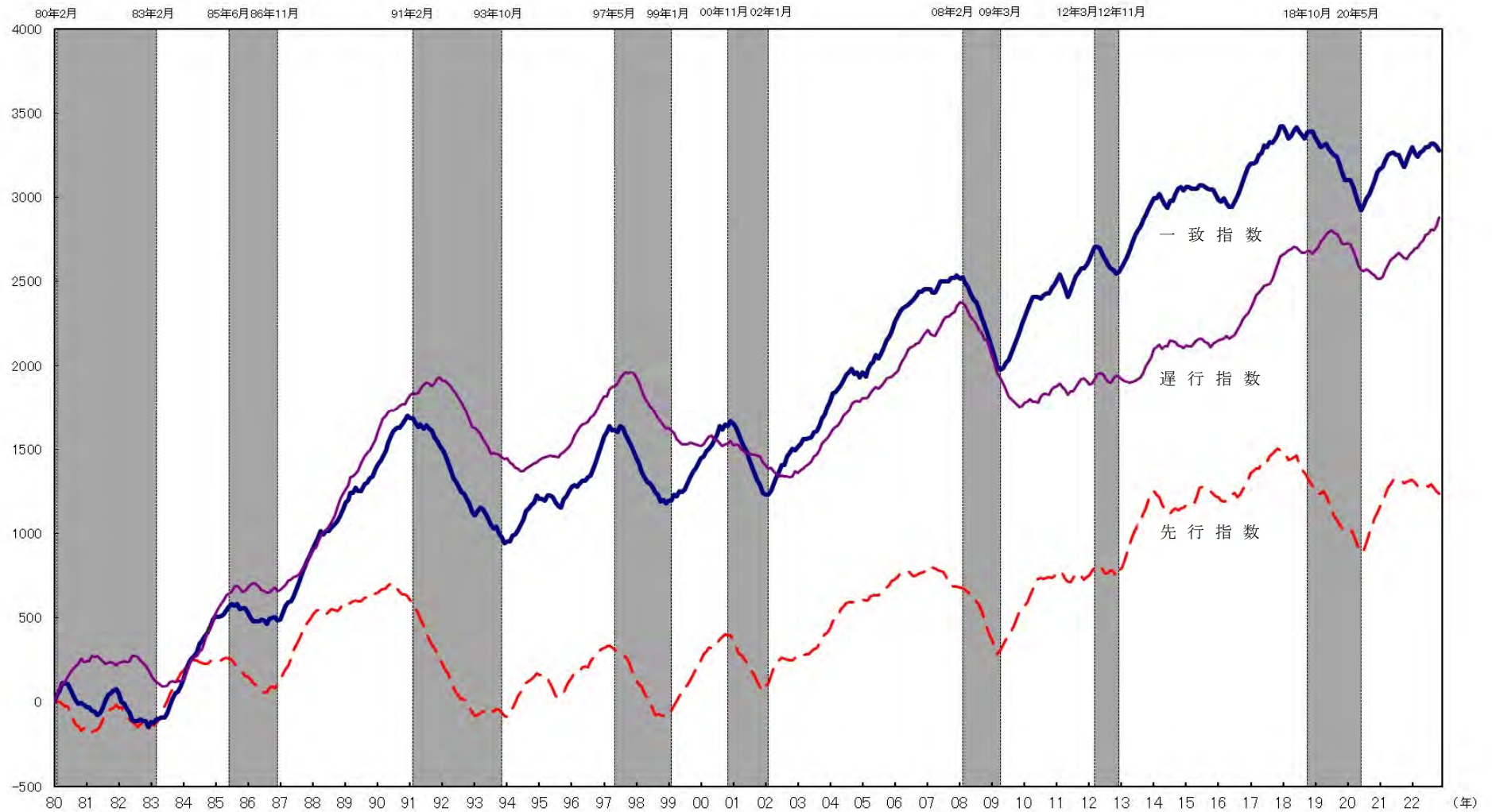
(2) 一致指数 Coincident Index

年	1月	2月	3月	4月	5月	6月	7月	8月	9月	10月	11月	12月
H2/90	80.0	70.0	70.0	95.0	90.0	100.0	70.0	70.0	50.0	70.0	80.0	75.0
3/91	35.0	50.0	25.0	20.0	65.0	25.0	70.0	30.0	40.0	10.0	30.0	20.0
4/92	30.0	15.0	5.0	10.0	0.0	25.0	20.0	20.0	40.0	20.0	20.0	0.0
5/93	30.0	80.0	70.0	40.0	20.0	20.0	15.0	30.0	60.0	10.0	30.0	10.0
6/94	60.0	50.0	90.0	55.0	75.0	80.0	80.0	100.0	70.0	70.0	65.0	90.0
7/95	30.0	50.0	40.0	80.0	50.0	40.0	20.0	30.0	40.0	100.0	65.0	80.0
8/96	75.0	60.0	40.0	70.0	70.0	50.0	70.0	60.0	90.0	90.0	100.0	100.0
9/97	100.0	75.0	85.0	25.0	55.0	35.0	85.0	40.0	10.0	20.0	20.0	10.0
10/98	10.0	20.0	0.0	20.0	20.0	40.0	30.0	20.0	35.0	10.0	60.0	30.0
11/99	65.0	50.0	85.0	40.0	80.0	45.0	65.0	85.0	90.0	80.0	70.0	80.0
12/00	80.0	60.0	80.0	70.0	70.0	80.0	80.0	100.0	30.0	80.0	40.0	85.0
13/01	30.0	30.0	10.0	10.0	15.0	20.0	0.0	10.0	10.0	10.0	20.0	5.0
14/02	40.0	50.0	70.0	90.0	95.0	80.0	90.0	50.0	100.0	70.0	80.0	40.0
15/03	70.0	65.0	80.0	50.0	55.0	55.0	80.0	55.0	80.0	100.0	70.0	100.0
16/04	80.0	100.0	60.0	70.0	70.0	80.0	80.0	65.0	70.0	20.0	60.0	20.0
17/05	80.0	25.0	90.0	80.0	70.0	90.0	30.0	80.0	85.0	90.0	70.0	90.0
18/06	100.0	90.0	70.0	70.0	60.0	60.0	70.0	65.0	70.0	75.0	50.0	65.0
19/07	50.0	50.0	30.0	50.0	80.0	85.0	50.0	50.0	50.0	70.0	50.0	65.0
20/08	30.0	60.0	20.0	20.0	20.0	10.0	30.0	10.0	0.0	10.0	0.0	0.0
21/09	0.0	0.0	0.0	30.0	60.0	80.0	70.0	90.0	90.0	90.0	95.0	100.0
22/10	90.0	90.0	90.0	90.0	50.0	50.0	40.0	70.0	60.0	50.0	80.0	70.0
23/11	80.0	80.0	10.0	10.0	0.0	85.0	95.0	90.0	70.0	80.0	50.0	70.0
24/12	80.0	90.0	85.0	50.0	40.0	10.0	25.0	20.0	30.0	40.0	25.0	60.0
25/13	80.0	80.0	80.0	90.0	100.0	90.0	80.0	70.0	90.0	80.0	90.0	80.0
26/14	80.0	50.0	75.0	20.0	20.0	30.0	90.0	50.0	90.0	80.0	60.0	30.0
27/15	70.0	50.0	40.0	50.0	50.0	70.0	50.0	40.0	40.0	45.0	50.0	20.0
28/16	20.0	40.0	70.0	20.0	30.0	50.0	80.0	80.0	90.0	95.0	100.0	90.0
29/17	70.0	50.0	60.0	90.0	60.0	100.0	40.0	80.0	45.0	70.0	80.0	95.0
30/18	50.0	20.0	10.0	65.0	80.0	70.0	25.0	30.0	30.0	85.0	55.0	50.0
RI(H31)/19	15.0	25.0	20.0	60.0	60.0	20.0	30.0	30.0	40.0	5.0	0.0	10.0
2/20	50.0	50.0	10.0	0.0	0.0	10.0	80.0	90.0	70.0	90.0	95.0	100.0
3/21	70.0	60.0	90.0	80.0	60.0	60.0	30.0	50.0	10.0	20.0	90.0	90.0
4/22	90.0	10.0	30.0	80.0	60.0	70.0	50.0	70.0	50.0	33.3	25.0	

(3) 遅行指数 Lagging Index

年	1月	2月	3月	4月	5月	6月	7月	8月	9月	10月	11月	12月
H2/90	100.0	88.9	83.3	72.2	66.7	66.7	44.4	66.7	66.7	61.1	50.0	77.8
3/91	77.8	61.1	44.4	55.6	66.7	83.3	61.1	44.4	33.3	66.7	77.8	55.6
4/92	33.3	50.0	33.3	33.3	22.2	33.3	22.2	22.2	22.2	11.1	11.1	11.1
5/93	44.4	33.3	27.8	22.2	22.2	22.2	16.7	55.6	44.4	44.4	33.3	38.9
6/94	55.6	27.8	38.9	27.8	44.4	33.3	50.0	66.7	61.1	61.1	61.1	55.6
7/95	61.1	61.1	55.6	55.6	55.6	44.4	50.0	44.4	72.2	61.1	66.7	61.1
8/96	77.8	88.9	77.8	77.8	61.1	55.6	61.1	77.8	61.1	72.2	88.9	77.8
9/97	77.8	50.0	88.9	66.7	55.6	66.7	77.8	72.2	66.7	44.4	55.6	44.4
10/98	22.2	22.2	0.0	11.1	22.2	27.8	27.8	22.2	22.2	33.3	22.2	33.3
11/99	55.6	33.3	33.3	16.7	33.3	33.3	50.0	50.0	61.1	44.4	44.4	44.4
12/00	44.4	61.1	77.8	66.7	55.6	27.8	50.0	27.8	33.3	61.1	55.6	66.7
13/01	22.2	55.6	44.4	27.8	38.9	33.3	55.6	38.9	50.0	44.4	44.4	16.7
14/02	33.3	27.8	55.6	27.8	38.9	33.3	55.6	44.4	50.0	44.4	55.6	77.8
15/03	44.4	61.1	61.1	66.7	61.1	66.7	77.8	61.1	77.8	88.9	66.7	66.7
16/04	72.2	77.8	66.7	55.6	77.8	83.3	61.1	66.7	94.4	61.1	55.6	44.4
17/05	72.2	50.0	55.6	77.8	66.7	66.7	38.9	66.7	72.2	72.2	55.6	55.6
18/06	66.7	72.2	77.8	83.3	72.2	88.9	66.7	55.6	61.1	55.6	77.8	77.8
19/07	72.2	27.8	44.4	44.4	77.8	77.8	83.3	72.2	50.0	66.7	66.7	77.8
20/08	77.8	44.4	38.9	11.1	22.2	22.2	33.3	11.1	33.3	11.1	44.4	0.0
21/09	0.0	0.0	11.1	11.1	22.2	11.1	11.1	33.3	33.3	38.9	33.3	55.6
22/10	66.7	55.6	66.7	33.3	50.0	44.4	88.9	66.7	50.0	44.4	66.7	66.7
23/11	55.6	66.7	27.8	33.3	22.2	66.7	50.0	77.8	77.8	66.7	55.6	38.9
24/12	27.8	55.6	72.2	83.3	55.6	44.4	22.2	33.3	44.4	72.2	66.7	44.4
25/13	33.3	44.4	44.4	44.4	55.6	55.6	61.1	77.8	88.9	77.8	77.8	77.8
26/14	100.0	61.1	61.1	27.8	66.7	50.0	83.3	44.4	44.4	33.3	44.4	38.9
27/15	66.7	44.4	50.0	66.7	66.7	61.1	44.4	33.3	44.4	27.8	66.7	61.1
28/16	61.1	55.6	55.6	66.7	33.3	61.1	61.1	77.8	77.8	83.3	72.2	66.7
29/17	77.8	88.9	88.9	66.7	72.2	66.7	55.6	55.6	77.8	94.4	100.0	94.4
30/18	61.1	61.1	61.1	55.6	66.7	44.4	33.3	38.9	50.0	55.6	50.0	38.9
RI(H31)/19	66.7	66.7	88.9	61.1	77.8							

1 1. (参考) 累積DIグラフ
Cumulated Diffusion Indexes



(注) 累積指数は、各月のDI指数を次の式により累積したものである。
 $(\text{累積DI})_t = (\text{累積DI})_{t-1} + (\text{DI}_t - 50)$

12. 景気動向指数の利用の手引

景気動向指数は、生産、雇用など様々な経済活動での重要かつ景気に敏感に反応する指標の動きを統合することによって、景気の現状把握及び将来予測に資するために作成された指標である。

景気動向指数には、コンポジット・インデックス（C I）とディフュージョン・インデックス（D I）がある。C Iは構成する指標の動きを合成することで景気変動の大きさやテンポ（量感）を、D Iは構成する指標のうち、改善している指標の割合を算出することで景気の各経済部門への波及の度合い（波及度）を測定することを主な目的とする。

従来、景気動向指数はD Iを中心とした公表形態であったが、近年、景気変動の大きさや量感を把握することがより重要になっていることから、2008年4月分以降、C I中心の公表形態に移行した。しかし、D Iも景気の波及度を把握するための重要な指標であることから、参考指標として引き続き、作成・公表している。なお、景気転換点の判定にはヒストリカルD I（後述の「(6) 景気基準日付」を参照）を用いている。

C IとD Iには、それぞれ、景気に対し先行して動く先行指数、ほぼ一致して動く一致指数、遅れて動く遅行指数の3つの指数がある。景気の現状把握に一致指数を利用し、先行指数は、一般的に、一致指数に数か月先行することから、景気の動きを予測する目的で利用する。遅行指数は、一般的に、一致指数に数か月から半年程度遅行することから、事後的な確認に用いる。

C IとD Iは共通の指標を採用しており、採用系列数は先行指数11、一致指数10、遅行指数9の30系列である（2017年1月分以降、「規模別製造工業生産指数」（中小企業庁）公表休止のため、一致指数において「中小企業出荷指数（製造業）」を採用系列から除外）。採用系列は概ねひとつの山もしくは谷が経過するごとに見直しを行っており、現行系列は、第16循環の景気の山の暫定設定時（2020年7月）に選定され、2021年1月分から採用された。

なお、景気動向指数は、各経済部門から選ばれた指標の動きを統合して、単一の指標によって景気を把握しようとするものであり、すべての経済指標を総合的に勘案して景気を捉えようとするものではないことに留意する必要がある。

(1) C Iの概要と利用の仕方

<目的>

C Iは、主として景気変動の大きさやテンポ（量感）を測定することを目的としている。

<利用の仕方>

一般的に、C I一致指数が上昇している時は景気の拡張局面、低下している時は後退局面であり、C I一致指数の動きと景気の転換点は概ね一致する。C I一致指数の変化の大きさから、景気の拡張又は後退のテンポを読み取る。ただし、例えば景気の拡張局面においても、C I一致指数が単月で低下するなど、不規則な動きも含まれていることから、移動平均値をとることにより、ある程度の期間の月々の動きをならして試みるのが望ましい。毎月の統計表には、足下の基調の変化をつかみやすい3か月後方移動平均と、足下の基調の変化が定着しつつあることを確認する7か月後方移動平均をあわせて掲載している。

景気の基調をみる上では、経済活動の拡張（又は後退）がある程度の期間、持続しているか、またある程度の大きさで変化しているかが重要である。したがって、C I一致指数が続けて上昇（又は下降）していても、その期間が極めて短い場合は、拡張（又は後退）とみなすことは適当でない。また、C I一致指数がこれまでの基調と逆方向に十分に振れてから、その基調が変化したとみなすことが望ましい。

1. 採用系列を選択する

(1) 各経済部門を代表する指標を探す。

【考え方】 幅広い経済部門 ①生産 ②在庫 ③投資 ④雇用
⑤消費 ⑥企業経営 ⑦金融 ⑧物価 ⑨サービス

(2) 景気循環の対応度や景気の山谷との関係等を満たす指標を探す。

【考え方】 6つの選定基準
①経済的重要性 ④景気の山谷との時差の安定性
②統計の継続性・信頼性 ⑤データの平滑度
③景気循環の回数との対応度 ⑥統計の速報性

(3) 各経済部門から景気循環との関係を踏まえ選択する。

【考え方】 先行（主に需給の変動）、一致（主に生産の調整）、
遅行（主に生産能力の調整）

2. 各採用系列の前月と比べた変量を算出する

【考え方】 各経済部門の代表的な指標の前月からの変動を計測する。

【計算方法】 ・ 各採用系列について、対称変化率（注1）を求める。

$$\text{対称変化率} = \frac{\text{当月値} - \text{前月値}}{(\text{当月値} + \text{前月値}) \div 2} \times 100$$

- ・ ただし、負の値を取る系列（前年同月比を系列とするもの）や比率（有効求人倍率など）である系列は、対称変化率の代わりに前月差を用いる。（以下、「対称変化率」には、「前月差」の場合も含む。）
- ・ なお、景気拡張期に下降する逆サイクルの系列については、符号を逆転させる。これにより、景気と同方向に動く系列として扱うことが可能になる。

3. 各採用系列の変化の量感を求める

（過去の平均的な動きと比較した変動の大きさ（量感）をみるため、対称変化率の振れ幅の目安及びトレンドを求め、基準化変化率を算出する。）

(1) まず振れ幅の目安を求める。（注2）

【考え方】 各系列の平均的な振幅を求め、後述の基準化に用いる。振幅の目安となる統計的指標のうち、「外れ値」に左右されない四分位範囲を用いる。

【計算方法】 各採用系列において、対称変化率を大きい順に並び替え、上位25%値と下位25%値との差（四分位範囲）を求める。

$$\text{四分位範囲} = \text{上位25\%値} - \text{下位25\%値}$$

(2) 「外れ値」処理を行う。（注3）

【考え方】 「外れ値」によるC Iの振れを抑えるため、各採用系列の変動のうち急激な部分について、「外れ値」処理を行う。

【計算方法】

- ・ 各採用系列の変動を、体系全体に発現する「共通循環変動」と、当該系列のみに発現する「系列固有変動」に分解、「外れ値」処理の対象を「系列固有変動」に限定する。
- ・ 各採用系列の「系列固有変動」の幅が「閾値×四分位範囲」以上の場合は「外れ値」とし、「系列固有変動」の幅を「閾値×四分位範囲」で置き換える。
- ・ 閾値は、全ての系列に共通の値を用いる（現在2.17）。

(3) 変化率のトレンドを求める。

【考え方】

- ・ 移動平均により、各採用系列の対称変化率の長期的な傾向（トレンド）を求める。景気循環よりもなめらかな直線的な動きを示す。
- ・ 移動平均にも様々あるが、将来の値が欠損することから、後方移動平均を用いる。また、平均的な過去の景気の一循環の期間を考慮し、60 か月後方移動平均とする。

【計算方法】 対称変化率のトレンド = 「外れ値」処理後の対称変化率について、
当月を含む過去 60 か月間を平均したもの

(4) 基準化する。

【考え方】

- ・ 各採用系列の対称変化率（「外れ値」処理後）をみると、トレンドがプラスを示す系列もあればマイナスを示す系列もあり、更に、対称変化率の振幅が大きい系列もあれば小さい系列もある。
- ・ 対称変化率の振幅とトレンドを調整することによって、各採用系列の対称変化率を、量感（基準化変化率）の形に揃える。

【計算方法】

$$\text{基準化変化率} = \frac{\text{外れ値処理後の対称変化率} - \text{対称変化率のトレンド}}{\text{四分位範囲}}$$

4. 各採用系列の量感（基準化変化率）を合成する（注4）

【考え方】

- ・ 各採用系列の基準化変化率を平均する（合成基準化変化率）。
- ・ 同様に、対称変化率のトレンド、四分位範囲の平均を求め（合成トレンド、合成四分位範囲）、基準化と逆の操作を行い、変化の大きさを復元する（合成変化率）。

【計算方法】 合成変化率 = 対称変化率のトレンドの採用系列の平均
+ 四分位範囲の採用系列の平均 × 基準化変化率の採用系列の平均

5. 前月のC Iの値に累積する

【考え方】

- ・ 合成変化率は、前月と比較した変化の量感を表している。水準（指数）に戻すため、前月のC Iに合成変化率を掛け合わせるにより、当月C Iを計算する。
- ・ ただし、合成変化率は、各採用系列の対称変化率を合成したものであることから、合成変化率もC Iの対称変化率として扱う。そのため、当月C Iは、以下の式のように累積させて求める。

【計算方法】 当月のC I = 前月のC I × $\frac{(200 + \text{合成変化率})}{(200 - \text{合成変化率})}$

(注1) 対称変化率では、例えば、ある指標が110から100に低下した時（9.5%下降）と、100から110に上昇した時（9.5%上昇）で、変化率の絶対値が同じになる。

(注2) 毎年、「鉱工業指数」の年間補正の後、1年分データを追加し、昭和55(1980)年1月分から直近の12月分までの期間で四分位範囲を計算する（例年3月分速報時点に実施）。

(注3) 閾値は、毎年、「鉱工業指数」の年間補正の後、昭和60(1985)年1月分から直近の12月分までの一致系列の「系列固有変動」のデータから、5%の外れ値を算出するよう見直している（例年3月分速報時点に実施）。四分位範囲は、「外れ値」処理のために用いるものであり、以降の基準化等の際に用いる四分位範囲とは異なる。

(注4) C I先行指数とC I遅行指数の合成トレンドは、C I一致指数の採用系列によって計算された合成トレンドを用いている。

(2) D I の概要と利用の仕方

<目的>

D I は、景気拡張の動きの各経済部門への波及度合いを測定することを主な目的とする。

<利用の仕方>

D I は採用系列のうち改善している指標の割合のことで、景気の各経済部門への波及の度合いを表す。月々の振れがあるものの、D I 一致指数は、景気拡張局面では 50% を上回り、後退局面では下回る傾向がある。

D I は、景気の拡張が経済活動のより多くの分野に浸透していったことを示す指標であり、景気拡張が加速していることを示すものではないことに注意が必要である。また、毎月公表される D I は、景気転換点を判定するヒストリカル D I とは異なる指標である。

<作成方法>

採用系列の各月の値を 3 か月前の値と比較して、増加した時には「+」、横ばい（保合い）の時には「0」、減少した時には「-」とした変化方向表を作成する。

その上で、先行、一致、遅行系列ごとに、採用系列数に占める拡張系列数（+の数）の割合（%）を D I とする。横ばいの系列は 0.5 としてカウントする。

$$D I = \text{拡張系列数} / \text{採用系列数} \times 100 (\%)$$

なお、各月の値を 3 か月前の値と比較することは、不規則変動の影響を緩和させる効果がある。3 か月前と比較して増加、減少、同一水準であることは、3 か月移動平均の値が前月と比較して増加、減少、同一水準であることと同じである。

(3) C I と D I との違い

D I は景気の各経済部門への波及の度合いを表す指標であり、各採用系列が大幅に拡張しようと、小幅に拡張しようと、拡張系列数の割合が同じならば同じ D I が計測される。C I は景気の強弱を定量的に計測する指標であり、D I が同じ数値で計測されたとしても、各採用系列が大幅に拡張していれば C I も大幅に上昇し、各採用系列が小幅に拡張しているならば C I も小幅に上昇する。このように、C I は、D I では計測できない景気の山の高さや谷の深さ、拡張や後退の勢いといった景気の「量感」を計測することができる。

一方、D I が異なる数値で計測されたとしても、多くの系列で小幅に拡張した時と、一部の系列が大幅に上昇した時とで、同じ C I の上昇幅が得られる場合がある。このように、C I の変化幅そのものからは各経済部門への波及度合いの相違を把握することが難しいため、C I の変化幅に対する各採用系列の寄与度や D I をあわせて利用するのが望ましい。

(4) 第13次改定（2021年3月）の主な内容

景気動向指数の採用系列については、第16循環の景気の山の暫定設定時にあわせて選定され、第13次改定として、以下のとおり、見直された。

<採用系列の入替え等>

先行、一致及び遅行の3系列の採用系列を、次表のとおり、改定した。

なお、採用系列数は、先行11（不変）、一致10（不変）、遅行9（不変）の計30系列。

景気動向指数採用系列の新旧対照表

	旧系列（30系列）	現行系列（30系列）
先行系列	1 最終需要財在庫率指数（逆サイクル） 2 鉱工業用生産財在庫率指数（逆サイクル） 3 新規求人数（除学卒） 4 実質機械受注（製造業） 5 新設住宅着工床面積 6 消費者態度指数※総世帯・原数値 7 日経商品指数（42種総合） 8 マネーストック（M2）（前年同月比） 9 東証株価指数 10 投資環境指数（製造業） 11 中小企業売上げ見通しDI (11系列)	1 最終需要財在庫率指数（逆サイクル） 2 鉱工業用生産財在庫率指数（逆サイクル） 3 新規求人数（除学卒） 4 実質機械受注（製造業） 5 新設住宅着工床面積 6 消費者態度指数※二人以上世帯・季節調整値 理由：季節要因による変動を取り除くため 7 日経商品指数（42種総合） 8 マネーストック（M2）（前年同月比） 9 東証株価指数 10 投資環境指数（製造業） 11 中小企業売上げ見通しDI (11系列)
一致系列	1 生産指数（鉱工業） 2 鉱工業用生産財出荷指数 3 耐久消費財出荷指数 4 所定外労働時間指数（調査産業計） 5 投資財出荷指数（除輸送機械） 6 商業販売額（小売業、前年同月比） 7 商業販売額（卸売業、前年同月比） 8 営業利益（全産業） 9 有効求人倍率（除学卒） 10 輸出数量指数 「中小企業出荷指数（製造業）」は2017年1月分以降、除外（「規模別製造工業生産指数」（中小企業庁）公表休止のため） (10系列)	1 生産指数（鉱工業） 2 鉱工業用生産財出荷指数 3 耐久消費財出荷指数 4 労働投入量指数（調査産業計） 理由：企業の雇用・労働時間調整の動きをより総体的に捉えるため 5 投資財出荷指数（除輸送機械） 6 商業販売額（小売業、前年同月比） 7 商業販売額（卸売業、前年同月比） 8 営業利益（全産業） 9 有効求人倍率（除学卒） 10 輸出数量指数 (10系列)
遅行系列	1 第3次産業活動指数（対事業所サービス業） 2 常用雇用指数（調査産業計、前年同月比） 3 実質法人企業設備投資（全産業） 4 家計消費支出（勤労者世帯、名目、前年同月比） 5 法人税収入 6 完全失業率（逆サイクル） 7 きまって支給する給与（製造業、名目） 8 消費者物価指数（生鮮食品を除く総合、前年同月比） 9 最終需要財在庫指数 (9系列)	1 第3次産業活動指数（対事業所サービス業） 2 常用雇用指数（調査産業計、前年同月比） 3 実質法人企業設備投資（全産業） 4 家計消費支出（勤労者世帯、名目、前年同月比） 5 法人税収入 6 完全失業率（逆サイクル） 7 きまって支給する給与（製造業、名目） 8 消費者物価指数（生鮮食品を除く総合、前年同月比） 9 最終需要財在庫指数 (9系列)

(注)「逆サイクル」は、指数の上昇・下降が景気の動きと反対になる指標であることを指す。

(5) その他

景気動向指数を作成する際に、「総資本額（製造業）」（法人企業統計季報）、「雇用者数（非農林業）」及び「法人税収入」については、独自に季節調整を行っている。具体的には、上記3系列にセンサス局法 X-12-ARIMA を適用する。なお、季節調整方法は、年1回見直しを行う^(注)。

(注) 季節調整替えの頻度は、「雇用者数（非農林業）」及び「法人税収入」は年に1回、「総資本額（製造業）」は毎四半期である。

法人企業統計季報から採用している他の3系列のうち、「営業利益（全産業）」及び「営業利益（製造業）」は、公表されている季節調整値が1985年4-6月期以降であるため、また、「設備投資（全産業）」は、公表されている季節調整値が2001年7-9月期以降であるため、それ以前の値は独自に算出した季節調整値を用いている。

① X-12-ARIMA のスペックファイルの設定方法

a. 異常値の検出・調整

X-12-ARIMA の outlier コマンドを用いて検証し、対象期間にレベルシフト、異常値が検出された場合は、それを調整する。

b. モデルの選定

曜日調整及びうるう年調整に係る各種設定に際しては、推定パラメタの t 値等を参考に総合的に判断する。ARIMA モデルの次数選定については、X-12-ARIMA のモデル選定機能等を利用する。また、予測期間は安定性^(注)を高める観点からそれぞれに適当な設定期間を設ける。

なお、曜日調整には、X-12-ARIMA の標準的な曜日調整コマンドの他、日本の祝祭日、土曜日休みの普及及び慣行として休日扱いとなっている日（年末年始休み、ゴールデンウィーク中の中2日以内のウィークデイ、お盆休み）を含めたホリデーファイルを作成し、適否を検討する。

(注) 安定性の確認は、元の原系列データに新規にデータが追加された場合に一定期間の季節調整が平均的に改訂される度合いを示す MAPR (Mean Absolute Percent Revision) により行った。

② 各系列に適用したスペックファイル

系列名	L10 投資環境指数の算出に用いる 総資本額(製造業)	C4 労働投入量指数の算出に用いる 雇用者数(非農林業)	Lg5 法人税収入
データ期間	1974年1-3月期～2022年7-9月期	1975年1月～2021年12月	1975年1月～2021年12月
データ加工	対数変換あり	対数変換なし	対数変換あり
曜日調整・ 異常値等 (注1)(注2)	なし	異常値(LS1990.9、LS2020.4)	異常値(LS1975.5、AO1990.6、 LS2009.1、AO2009.5、 AO2015.12、AO2020.5、TC2020.6、 TC2021.6)
ARIMAモデル(注1)	(210)(011)	(012)(012)	(311)(011)
X11パートの設定 (注3)	①モデルのタイプ:乗法型 ②移動平均項数: seasonalma=MSR(3×5が選定) ③ヘンダーソン移動平均項数:5項 ④特異項の管理限界: 下限 1.5σ 上限 2.5σ	①モデルのタイプ:加法型 ②移動平均項数: seasonalma=MSR(3×5が選定) ③ヘンダーソン移動平均項数:13項 ④特異項の管理限界: 下限 1.5σ 上限 2.5σ	①モデルのタイプ:乗法型 ②移動平均項数: seasonalma=MSR(3×3が選定) ③ヘンダーソン移動平均項数:23項 ④特異項の管理限界: 下限 1.5σ 上限 9.9σ
その他(注4)	予測期間は12四半期	予測期間は24か月	予測期間は12か月

(注) 1. 曜日調整・うるう年調整（以下「調整」という。）の適否判断とARIMAモデルの選定については、次のとおり行っている。
まず、調整の有無の組み合わせごとに、X-12-ARIMAのモデル選定機能 (automdlコマンド) を用いてARIMAモデルの階差及び次数を選定し採用候補を作成する。次に、候補の中から、調整の統計的な妥当性を検証の上、AICが一番小さい候補を採用する。
なお、調整には以下のパターンが設定されている。また、「総資本額」については曜日調整及びうるう年調整は行っていない。
① 標準曜日調整・・・毎月の月曜日から日曜日までの各曜日の数が月によって違うことにより原数値に与えている影響を、毎月の各曜日の数を説明変数として取り除くもの。
② 2曜日型曜日調整・・・毎月の月曜日から日曜日までの各曜日の数が月によって違うことにより原数値に与えている影響を、毎月の平日（月曜日～金曜日）の数の合計と休日（土曜日と日曜日）の数の合計の2つを説明変数として取り除くもの。
③ 日本型曜日調整1・・・日本の国民の祝日を考慮したもの。
④ 日本型曜日調整2・・・日本の国民の祝日及びお盆休みや年末年始などの慣例的な休日を考慮したもの。
⑤ うるう年調整・・・うるう年による2月の日数の変動を考慮したもの。
2. 異常値検出は、X-12-ARIMAのoutlierコマンドを用いている。
3. X11パートの設定項目のうち②及び③はX11コマンドによる選定結果を用いている。
4. 予測期間はMAPRが最小となるものを選択。

(6) 景気基準日付

内閣府経済社会総合研究所では、景気循環の局面判断や各循環における経済活動の比較などのため、主要経済指標の中心的な転換点である景気基準日付（景気の山・谷）を設定している。

景気基準日付は、C I 一致指数の各採用系列から作られるヒストリカルD Iに基づき、景気動向指数研究会での議論を踏まえて、経済社会総合研究所長が設定する。このヒストリカルD Iは、個々のC I採用系列ごとに山と谷を設定し、谷から山にいたる期間はすべて上昇（プラス）、山から谷にいたる期間はすべて下降（マイナス）として、D Iを算出したものである。個々の系列の月々の不規則な動きをならして変化方向を決めているため、それから計算されるヒストリカルD Iは比較的滑らかで、景気の基調的な動きを反映したものとなる。一致指数の採用系列から作成したヒストリカルD Iが50%を上回る直前の月が景気の谷、50%を下回る直前の月が景気の山に対応する。

なお、個々の系列の山・谷の日付の設定は、米国のNBER(National Bureau of Economic Research)で開発されたBry-Boschan法によって行っている。この手法は、山と谷との間隔が5か月以上必要であるとか、一循環の長さは15か月以上必要であるといったルールを条件として与え、12か月移動平均等を掛けるなどして、山・谷を確定していく手法であり、それを実際に運用するコンピュータ・プログラムとともに紹介された。

参考：Bry & Boschan (1971) Cyclical Analysis of Time Series: Selected Procedures and Computer Programs, NBER, New York.

景気基準日付

	谷	山	谷	期間			(参考)四半期基準日付	
				拡張	後退	全循環	山	谷
第1循環		1951年6月 (昭和26年6月)	1951年10月 (昭和26年10月)		4か月		1951年4～6月 (昭和26年4～6月)	1951年10～12月 (昭和26年10～12月)
第2循環	1951年10月 (昭和26年10月)	1954年1月 (昭和29年1月)	1954年11月 (昭和29年11月)	27か月	10か月	37か月	1954年1～3月 (昭和29年1～3月)	1954年10～12月 (昭和29年10～12月)
第3循環	1954年11月 (昭和29年11月)	1957年6月 (昭和32年6月)	1958年6月 (昭和33年6月)	31か月	12か月	43か月	1957年4～6月 (昭和32年4～6月)	1958年4～6月 (昭和33年4～6月)
第4循環	1958年6月 (昭和33年6月)	1961年12月 (昭和36年12月)	1962年10月 (昭和37年10月)	42か月	10か月	52か月	1961年10～12月 (昭和36年10～12月)	1962年10～12月 (昭和37年10～12月)
第5循環	1962年10月 (昭和37年10月)	1964年10月 (昭和39年10月)	1965年10月 (昭和40年10月)	24か月	12か月	36か月	1964年10～12月 (昭和39年10～12月)	1965年10～12月 (昭和40年10～12月)
第6循環	1965年10月 (昭和40年10月)	1970年7月 (昭和45年7月)	1971年12月 (昭和46年12月)	57か月	17か月	74か月	1970年7～9月 (昭和45年7～9月)	1971年10～12月 (昭和46年10～12月)
第7循環	1971年12月 (昭和46年12月)	1973年11月 (昭和48年11月)	1975年3月 (昭和50年3月)	23か月	16か月	39か月	1973年10～12月 (昭和48年10～12月)	1975年1～3月 (昭和50年1～3月)
第8循環	1975年3月 (昭和50年3月)	1977年1月 (昭和52年1月)	1977年10月 (昭和52年10月)	22か月	9か月	31か月	1977年1～3月 (昭和52年1～3月)	1977年10～12月 (昭和52年10～12月)
第9循環	1977年10月 (昭和52年10月)	1980年2月 (昭和55年2月)	1983年2月 (昭和58年2月)	28か月	36か月	64か月	1980年1～3月 (昭和55年1～3月)	1983年1～3月 (昭和58年1～3月)
第10循環	1983年2月 (昭和58年2月)	1985年6月 (昭和60年6月)	1986年11月 (昭和61年11月)	28か月	17か月	45か月	1985年4～6月 (昭和60年4～6月)	1986年10～12月 (昭和61年10～12月)
第11循環	1986年11月 (昭和61年11月)	1991年2月 (平成3年2月)	1993年10月 (平成5年10月)	51か月	32か月	83か月	1991年1～3月 (平成3年1～3月)	1993年10～12月 (平成5年10～12月)
第12循環	1993年10月 (平成5年10月)	1997年5月 (平成9年5月)	1999年1月 (平成11年1月)	43か月	20か月	63か月	1997年4～6月 (平成9年4～6月)	1999年1～3月 (平成11年1～3月)
第13循環	1999年1月 (平成11年1月)	2000年11月 (平成12年11月)	2002年1月 (平成14年1月)	22か月	14か月	36か月	2000年10～12月 (平成12年10～12月)	2002年1～3月 (平成14年1～3月)
第14循環	2002年1月 (平成14年1月)	2008年2月 (平成20年2月)	2009年3月 (平成21年3月)	73か月	13か月	86か月	2008年1～3月 (平成20年1～3月)	2009年1～3月 (平成21年1～3月)
第15循環	2009年3月 (平成21年3月)	2012年3月 (平成24年3月)	2012年11月 (平成24年11月)	36か月	8か月	44か月	2012年1～3月 (平成24年1～3月)	2012年10～12月 (平成24年10～12月)
第16循環	2012年11月 (平成24年11月)	2018年10月 (平成30年10月)	2020年5月 (令和2年5月)	71か月	19か月	90か月	2018年10～12月 (平成30年10～12月)	2020年4～6月 (令和2年4～6月)

13.(参考)都道府県別景気動向指数の公表状況

都道府県 (※印の県の作成元は民間団体)	公表開始年月	データ開始年月	CI			(参考)DI	景気基準日付	備考
			先行	一致	遅行			
北海道	—	—	—	—	—	○	○	
青森	H23.4	H16.1	○	○	○	○	○	H23.1月分から、CI中心の公表形態へ移行
岩手	H21.7	H5.1	○	○	○	○	○	H21.4月分から、CI中心の公表形態へ移行
宮城	H25.1	H15.1	○	○	○	○	○	
秋田	H14.6	H8.1	○	○	○	○	○	H21.5月分から、CI中心の公表形態へ移行
山形	H8	H5.1	○	○	○	○	○	H24.8月分から、CI中心の公表形態へ移行
福島	H6	H6.1	○	○	○	○	○	
茨城	H12.10	S55.1	○	○	○	○	○	
栃木	H15.2	S60.1	○	○	○	○	—	
群馬	H7.7	S58.1	○	○	○	○	○	
埼玉	H24.7	H1.4	○	○	○	○	○	
神奈川	H23.1	H2.1	○	○	○	○	○	H25.1月分から、CI中心の公表形態へ移行
新潟	H11.10	H7.1	○	○	○	○	○	
石川	H23.7	S62.4	○	○	○	○	—	
福井	H18.1	H9.1	○	○	○	○	○	H24.1月分から、CI中心の公表形態へ移行
山梨	H28.4	H17.1	○	○	○	○	—	H28.10月分から、CI中心の公表形態へ移行
長野※	H21.6	H20.1	○	○	○	○	○	一般財団法人長野経済研究所 H21.6月分から、現在の公表形態へ移行
岐阜	H21.2	H3.1	○	○	○	○	○	H20.11月分から、CI中心の公表形態へ移行
静岡	S60.9	S55.1	○	○	○	○	○	
愛知	H2.7	S53.1	○	○	○	○	○	
三重	H10.3	H11.1	○	○	○	○	○	H21.6月分から、CI中心の公表形態へ移行
大阪	H13夏季	S62.1	○	○	○	○	○	
兵庫	H9.4	S56.1	○	○	○	○	○	
奈良	H22.4	H1.1	○	○	○	○	○	
和歌山	S63.10	S55.1	—	○	—	○	—	
鳥取	H20.4	H5.1	○	○	○	○	○	H24.1月分から、CI中心の公表形態へ移行
島根	H22.1	S57.1	○	○	○	○	○	
岡山※	S61.4	H1.1	○	○	○	○	○	一般財団法人岡山経済研究所
広島※	—	—	—	—	—	○	—	一般財団法人ひろぎん経済研究所
山口	H24.6	S61.1	○	○	○	○	○	H24.3月分から、CI中心の公表形態へ移行
徳島	H26.4	H12.1	○	○	○	—	—	
香川	H12.12	H6.1	○	○	○	○	○	H20.6月分から、CI中心の公表形態へ移行(DIは参考系列)
福岡	H30.6	H2.1	○	○	○	○	○	H30.4月分から、CI中心の公表形態へ移行
佐賀	—	—	—	—	—	○	○	
熊本	H24.4	H15.6	○	○	○	○	—	R3.1月分から、CI中心の公表形態へ移行(DIは参考系列)
大分	S60.1	S60.1	○	○	○	○	—	
宮崎	—	—	—	—	—	○	○	
鹿児島	H12.3	H6.1	○	○	○	○	○	

(備考)内閣府調べ。開始年月は全てCI。一部の県においては、CIもしくはDIが参考系列として公表されている。

14. 個別系列の概要

	系列名	内容	季節調整等	作成機関	資料出所	系列出所ホームページアドレス
先行系列	L1 最終需要財在庫率指数(逆サイクル)	新規学卒者を除きパートタイムを含む 機械受注(製造業) ÷最終需要・中間需要物価指数(国内品資本財)	季節調整値	経済産業省	鉱工業指数	https://www.meti.go.jp/statistics/tyo/iip/index.html
	L2 鉱工業用生産財在庫率指数(逆サイクル)		季節調整値	"	"	https://www.meti.go.jp/statistics/tyo/iip/index.html
	L3 新規求人数(除学卒)		季節調整値	厚生労働省	一般職業紹介状況	https://www.mhlw.go.jp/toukei/saikin/index.html
	L4 実質機械受注(製造業)		季節調整値	内閣府経済社会総合研究所	機械受注統計調査報告	https://www.esri.cao.go.jp/ip/stat/iuchu/menu_iuchu.html
	L5 新設住宅着工床面積		原数値	日本銀行	最終需要・中間需要物価指数	https://www.boj.or.jp/statistics/index.htm/
	L6 消費者態度指数		季節調整値	国土交通省	建築着工統計	https://www.mlit.go.jp/statistics/details/iutaku_list.html
	L7 日経商品指数(42種総合)		季節調整値	内閣府経済社会総合研究所	消費動向調査	https://www.esri.cao.go.jp/ip/stat/shouhi/menu_shouhi.html
	L8 マネーストック(M2)		原数値	(株)日本経済新聞社	日本経済新聞	—
	L9 東証株価指数		原数値の前年同月比	日本銀行	マネーストック統計	https://www.boj.or.jp/statistics/index.htm/
	L10 投資環境指数(製造業)		原数値	(株)東京証券取引所	東証統計月報	—
	L11 中小企業売上げ見通しD I		総資本営業利益率(製造業) [営業利益(製造業)(当期末)] ÷総資本額(資産合計)(製造業)(当期末)] —長期国債(10年)新発債流通利回り(月末値)	季節調整値 季節調整値 ※ 原数値	財務省 "	法人企業統計季報
一致系列	C1 生産指数(鉱工業)	総実労働時間指数(調査産業計、事業所規模30人以上) ×雇用者数(非農林業)	季節調整値	経済産業省	鉱工業指数	https://www.meti.go.jp/statistics/tyo/iip/index.html
	C2 鉱工業用生産財出荷指数		季節調整値	"	"	https://www.meti.go.jp/statistics/tyo/iip/index.html
	C3 耐久消費財出荷指数		季節調整値	"	"	https://www.meti.go.jp/statistics/tyo/iip/index.html
	C4 労働投入量指数(調査産業計)		季節調整値	厚生労働省	毎月勤労統計調査月報	https://www.mhlw.go.jp/toukei/list/30-1.html
	C5 投資財出荷指数(除輸送機械)		季節調整値 ※	総務省統計局	労働力調査報告	https://www.stat.go.jp/data/roudou/2.html
	C6 商業販売額(小売業)		季節調整値	経済産業省	鉱工業指数	https://www.meti.go.jp/statistics/tyo/iip/index.html
	C7 商業販売額(卸売業)		季節調整値	"	"	https://www.meti.go.jp/statistics/tyo/iip/index.html
	C8 商業販売額(卸売業)		原数値の前年同月比	"	商業動態統計	https://www.meti.go.jp/statistics/tyo/svoudou/result-1.html
	C9 営業利益(全産業)		原数値の前年同月比	"	"	https://www.meti.go.jp/statistics/tyo/svoudou/result-1.html
	C10 有効求人倍率(除学卒)		季節調整値	財務省	法人企業統計季報	https://www.mof.go.jp/statistics/
	C11 輸出数量指数		季節調整値	厚生労働省	一般職業紹介状況	https://www.mhlw.go.jp/toukei/saikin/index.html
遅行系列	Lg1 第3次産業活動指数(対事業所サービス業)	新規学卒者を除きパートタイムを含む	季節調整値	内閣府	月例経済報告	https://www5.cao.go.jp/keizai3/getsurei/getsurei-index.html
	Lg2 常用雇用指数(調査産業計)		季節調整値 ※※	経済産業省	第3次産業活動指数	https://www.meti.go.jp/statistics/tyo/sanzi/index.html
	Lg3 実質法人企業設備投資(全産業)		原数値の前年同月比	厚生労働省	毎月勤労統計調査月報	https://www.mhlw.go.jp/toukei/list/30-1.html
	Lg4 家計消費支出(勤労者世帯、名目)		季節調整値	財務省	法人企業統計季報	https://www.mof.go.jp/statistics/
	Lg5 法人税収入		原数値	内閣府経済社会総合研究所	四半期別GDP速報	https://www.esri.cao.go.jp/ip/sna/data/data.html
	Lg6 完全失業率(逆サイクル)		原数値の前年同月比	総務省統計局	家計調査報告	https://www.stat.go.jp/data/kakei/2.html
	Lg7 きまって支給する給与(製造業、名目)		季節調整値 ※	財務省	租税及び印紙収入、収入額調	https://www.mof.go.jp/tax_policy/index.html
	Lg8 消費者物価指数(生鮮食品を除く総合)		季節調整値	総務省統計局	労働力調査報告	https://www.stat.go.jp/data/roudou/2.html
	Lg9 最終需要財在庫指数		原数値の前年同月比	厚生労働省	毎月勤労統計調査月報	https://www.mhlw.go.jp/toukei/list/30-1.html
	Lg10 最終需要財在庫指数		季節調整値	総務省統計局	消費者物価指数(CPI)	https://www.stat.go.jp/data/cpi/
	Lg11 最終需要財在庫指数		季節調整値	経済産業省	鉱工業指数	https://www.meti.go.jp/statistics/tyo/iip/index.html

[注] 「逆サイクル」は、指数の上昇・下降が景気の動きと反対になる指標であることを指す。

季節調整法はX-12-ARIMAによる。X-12-ARIMAとは、アメリカ・センサス局で開発された季節調整法である。

※は景気動向指数を作成する際に内閣府が独自に季節調整を行っている系列であり、それ以外は各作成機関が公表している季節調整値を用いている。

※※は内閣府が月例経済報告における判断時に使用するデータであり、財務省が公表した数値に内閣府が独自に季節調整をかけた試算値である。

本表の内容についての質問は下記にお問い合わせください。

〒100-8914 東京都千代田区永田町1-6-1 中央合同庁舎第8号館
内閣府経済社会総合研究所景気統計部
電話 03(6257)1627 ダイヤルイン
内閣府経済社会総合研究所公表統計資料のホームページアドレスは
<https://www.esri.cao.go.jp/jp/stat/menu.html>