

景気動向指数 速報からの改訂状況 (令和6(2024)年3月分)

令和6(2024)年5月27日
経済社会総合研究所
景気統計部

	3月分C I (令和2(2020)年=100)	
	速報	改訂
先行指数	111.4	112.2
一致指数	113.9	113.6
遅行指数	106.2	107.4

	3か月後方移動平均値	
	速報	改訂
先行指数	111.1	111.4
一致指数	112.5	112.4
遅行指数	106.1	106.5

	7か月後方移動平均値	
	速報	改訂
先行指数	110.2	110.3
一致指数	114.2	114.2
遅行指数	106.3	106.5

	前月差 (ポイント)	
	速報	改訂
先行指数	-0.7	0.1
一致指数	2.4	2.1
遅行指数	-0.6	0.4

	3か月後方移動平均値の前月差 (ポイント)	
	速報	改訂
先行指数	0.40	0.67
一致指数	-0.67	-0.77
遅行指数	-0.26	0.13

	7か月後方移動平均値の前月差 (ポイント)	
	速報	改訂
先行指数	0.22	0.34
一致指数	-0.19	-0.23
遅行指数	0.07	0.24

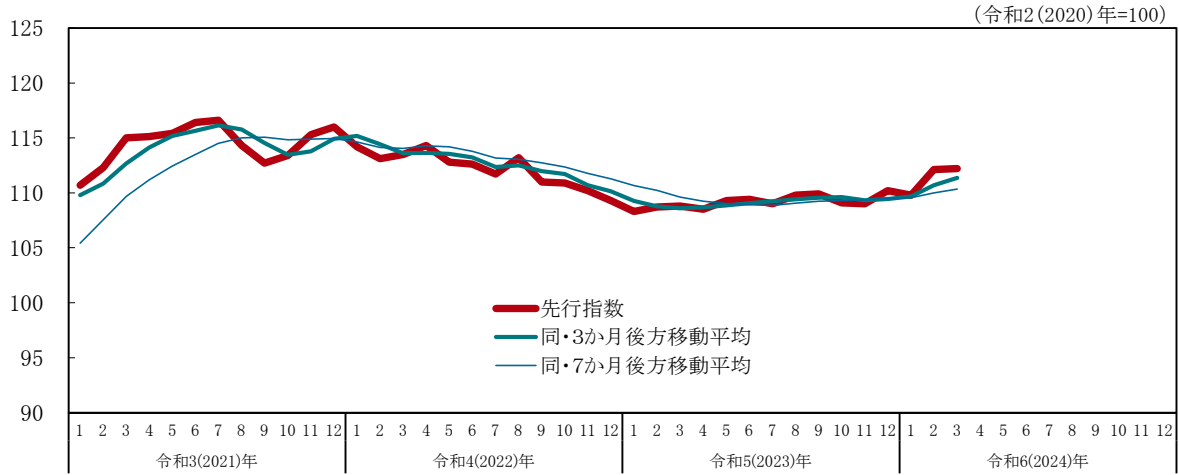
基調判断：景気動向指数（C I一致指数）は、下方への局面変化を示している。

(注) 景気動向指数<速報>から<改訂>に伴う個別系列の変更は、最終頁を参照。

令和6(2024)年4月分速報の公表は令和6(2024)年6月7日(金)の予定です。

1. C I 先行指数の動向

① 先行指数の推移



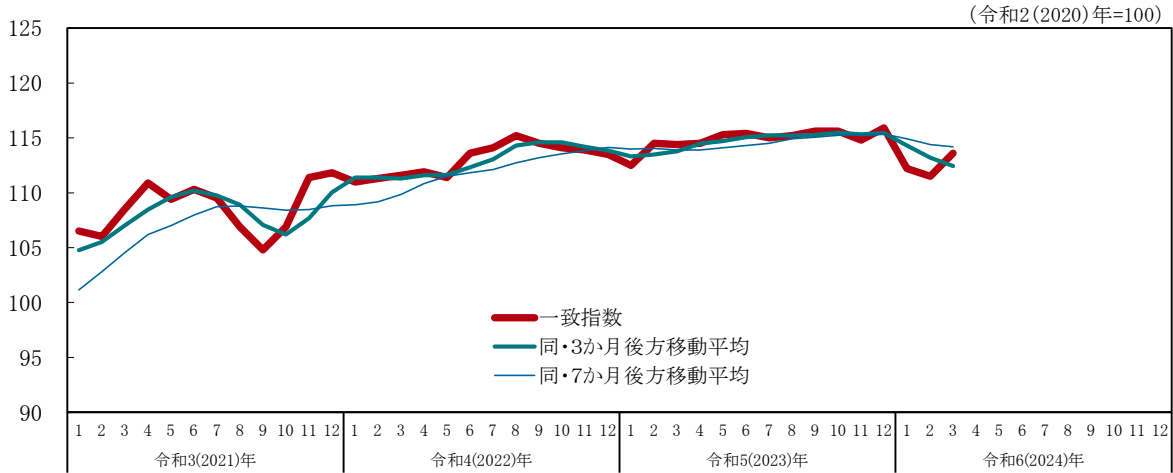
② 先行指数採用系列の寄与度

		令和5(2023)年			令和6(2024)年		
		10月	11月	12月	1月	2月	3月
C I 先行指数		109.1	109.0	110.2	109.8	112.1	112.2
	前月差(ポイント)	-0.8	-0.1	1.2	-0.4	2.3	0.1
L1 最終需要財在庫率指数	前月差	-2.0	3.8	-2.0	3.2	-3.9	6.6
	寄与度(逆サイクル)	0.29	-0.45	0.29	-0.42	0.61	-0.53
L2 鉱工業用生産財在庫率指数	前月差	2.9	-0.2	-2.0	1.1	-4.8	7.9
	寄与度(逆サイクル)	-0.44	0.09	0.39	-0.16	0.95	-0.57
L3 新規求人数(除学卒)	前月比伸び率(%)	0.7	-0.3	1.5	-1.2	1.6	-0.7
	寄与度	0.06	-0.07	0.15	-0.19	0.19	-0.13
L4 実質機械受注(製造業)	前月比伸び率(%)	-0.1	-4.0	6.0	-13.5	9.4	19.2
	寄与度	0.01	-0.12	0.20	-0.52	0.34	0.66
L5 新設住宅着工床面積	前月比伸び率(%)	-1.3	-2.2	3.4	-1.6	-2.1	-2.6
	寄与度	-0.05	-0.11	0.24	-0.08	-0.11	-0.15
L6 消費者態度指数	前月差	0.4	0.5	0.9	0.8	0.9	0.5
	寄与度	0.15	0.18	0.31	0.30	0.33	0.16
L7 日経商品指数(42種総合)	前月比伸び率(%)	0.0	0.4	-0.5	0.8	0.2	1.6
	寄与度	-0.10	-0.03	-0.22	0.05	-0.09	0.23
L8 マネーストック(M2)(前年同月比)	前月差	0.0	-0.1	0.0	0.2	-0.1	0.1
	寄与度	0.01	-0.07	0.01	0.19	-0.08	0.10
L9 東証株価指数	前月比伸び率(%)	-4.6	3.8	-0.3	6.2	4.5	4.7
	寄与度	-0.31	0.19	-0.06	0.35	0.24	0.26
L10 投資環境指数(製造業)	前月差	-0.14	0.35	0.10			
	寄与度	-0.16	0.37	0.10			
L11 中小企業売上げ見通しD I	前月差	-2.4	-1.0	-3.8	2.0	-0.2	1.3
	寄与度	-0.15	-0.07	-0.23	0.12	-0.02	0.07
一致指数トレンド成分							
	寄与度	-0.04	-0.02	0.02	-0.02	-0.07	-0.04
3か月後方移動平均		109.6	109.3	109.4	109.7	110.7	111.4
	前月差(ポイント)	0.03	-0.27	0.10	0.24	1.03	0.67
7か月後方移動平均		109.3	109.4	109.5	109.5	110.0	110.3
	前月差(ポイント)	0.05	0.07	0.13	0.05	0.45	0.34

(注) 逆サイクルとは、指数の上昇、下降が景気の動きと反対になることをいう。「L1 最終需要財在庫率指数」及び「L2 鉱工業用生産財在庫率指数」は逆サイクルとなっており、したがって、指数の前月差がプラスになれば、C I 先行指数に対する寄与度のマイナス要因となり、逆に前月差がマイナスになれば、プラス要因になる。

2. C I 一致指数の動向

① 一致指数の推移



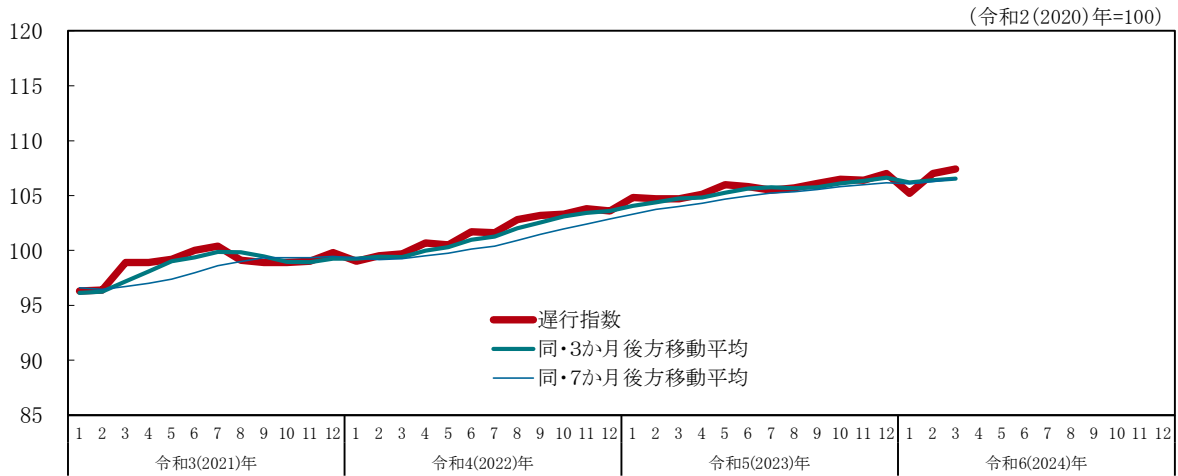
② 一致指数採用系列の寄与度

		令和5(2023)年			令和6(2024)年		
		10月	11月	12月	1月	2月	3月
C I 一致指数		115.6	114.8	115.9	112.2	111.5	113.6
	前月差(ポイント)	0.0	-0.8	1.1	-3.7	-0.7	2.1
C1 生産指数(鉱工業)	前月比伸び率(%)	1.2	-0.6	1.2	-6.7	-0.6	4.4
	寄与度	0.17	-0.08	0.17	-0.80	-0.09	0.67
C2 鉱工業用生産財出荷指数	前月比伸び率(%)	-0.6	0.5	0.1	-6.2	-0.9	1.9
	寄与度	-0.08	0.07	0.02	-0.82	-0.14	0.30
C3 耐久消費財出荷指数	前月比伸び率(%)	-0.8	0.6	1.7	-10.6	-5.7	4.8
	寄与度	-0.05	0.05	0.13	-0.88	-0.45	0.36
C4 労働投入量指数(調査産業計)	前月比伸び率(%)	0.2	-0.2	-0.6	-1.1	2.3	-3.3
	寄与度	0.03	-0.02	-0.08	-0.16	0.33	-0.10
C5 投資財出荷指数(除輸送機械)	前月比伸び率(%)	1.0	-1.2	4.6	-5.6	-2.8	5.2
	寄与度	0.10	-0.13	0.46	-0.65	-0.32	0.56
C6 商業販売額(小売業)(前年同月比)	前月差	-2.1	1.3	-3.0	-0.3	2.6	-3.6
	寄与度	-0.22	0.14	-0.32	-0.03	0.30	-0.23
C7 商業販売額(卸売業)(前年同月比)	前月差	1.2	-1.3	0.8	0.6	2.3	-4.7
	寄与度	0.09	-0.10	0.06	0.05	0.19	-0.17
C8 営業利益(全産業)	前月比伸び率(%)	0.1	0.1	0.1	0.04	0.03	0.02
	寄与度	0.02	0.02	0.02	0.04	0.03	0.02
C9 有効求人倍率(除学卒)	前月差	0.00	-0.02	0.00	0.00	-0.01	0.02
	寄与度	0.05	-0.22	0.05	0.05	-0.09	0.35
C10 輸出数量指数	前月比伸び率(%)	-0.6	-5.0	6.7	-4.1	-4.3	3.3
	寄与度	-0.07	-0.53	0.58	-0.47	-0.49	0.36
3か月後方移動平均		115.5	115.3	115.4	114.3	113.2	112.4
	前月差(ポイント)	0.20	-0.14	0.10	-1.13	-1.10	-0.77
7か月後方移動平均		115.2	115.3	115.4	114.9	114.4	114.2
	前月差(ポイント)	0.17	0.04	0.09	-0.46	-0.50	-0.23

(注) C I はトレンド(長期的趨勢)と、トレンド周りの変化を合成し作成されるが、トレンドの計算に当たっては、現時点で未発表の系列(前月比伸び率(%)又は前月差が未記入である系列)についても、過去のデータから算出(60か月から欠落月数を引いた後方移動平均)した長期的傾向(トレンド成分)を使用している。そのため、現時点で未発表の系列にもトレンドによる寄与度を表示している。

3. C I 遅行指数の動向

① 遅行指数の推移



② 遅行指数採用系列の寄与度

		令和5(2023)年			令和6(2024)年			
		10月	11月	12月	1月	2月	3月	
C I 遅行指数		106.5	106.4	107.0	105.2	107.0	107.4	
	前月差(ポイント)	0.4	-0.1	0.6	-1.8	1.8	0.4	
Lg1	第3次産業活動指数 (対事業所サービス業)	前月比伸び率(%)	-0.1	-0.6	1.5	-1.3	2.5	0.9
	寄与度	-0.01	-0.07	0.20	-0.19	0.38	0.14	
Lg2	常用雇用指数(調査産業計) (前年同月比)	前月差	0.0	0.2	0.1	-0.2	0.1	0.2
	寄与度	0.01	0.22	0.11	-0.21	0.14	0.25	
Lg3	実質法人企業設備投資(全産業)	前月比伸び率(%)	3.1	3.0	2.9			
	寄与度	0.38	0.37	0.40				
Lg4	家計消費支出(勤労者世帯、名目) (前年同月比)	前月差	1.3	-2.7	0.7	-4.0	8.4	1.1
	寄与度	0.06	-0.16	0.03	-0.25	0.52	0.06	
Lg5	法人税収入	前月比伸び率(%)	-2.1	-5.3	6.8	-9.7	8.7	-0.6
	寄与度	-0.05	-0.16	0.23	-0.35	0.33	-0.00	
Lg6	完全失業率	前月差	-0.01	0.00	-0.07	-0.03	0.16	0.01
	寄与度(逆サイクル)	0.02	0.00	0.12	0.06	-0.26	-0.02	
Lg7	きまって支給する給与(製造業、名目)	前月比伸び率(%)	-0.1	0.3	-0.5	-0.4	0.2	0.4
	寄与度	-0.06	0.13	-0.25	-0.22	0.10	0.20	
Lg8	消費者物価指数(生鮮食品を除く総合) (前年同月比)	前月差	0.1	-0.4	-0.2	-0.3	0.8	-0.2
	寄与度	0.07	-0.44	-0.24	-0.38	0.65	-0.27	
Lg9	最終需要財在庫指数	前月比伸び率(%)	0.1	0.5	-0.9	-1.9	0.8	0.3
	寄与度	0.01	0.05	-0.11	-0.24	0.10	0.03	
一致指数トレンド成分								
	寄与度	-0.04	-0.02	0.02	-0.02	-0.07	-0.04	
3か月後方移動平均								
	前月差(ポイント)	0.33	0.23	0.30	-0.43	0.20	0.13	
7か月後方移動平均								
	前月差(ポイント)	0.25	0.19	0.14	-0.08	0.21	0.24	

(注1) 「Lg5 法人税収入」には還付金が含まれている。

(注2) 逆サイクルとは、指数の上昇、下降が景気の動きと反対になることをいう。「Lg6 完全失業率」は逆サイクルとなっており、したがって、指数の前月差がプラスになれば、C I 遅行指数に対する寄与度のマイナス要因となり、逆に前月差がマイナスになれば、プラス要因になる。

個別系列の数値

	系列名	単位	令和5(2023)年					令和6(2024)年		
			8	9	10	11	12	1	2	3
先行系列	1 最終需要財在庫率指数(逆サイクル)	2020年=100	103.4	103.3	101.3	105.1	103.1	106.3	102.4	109.0
	2 鉱工業用生産財在庫率指数(逆サイクル)	2020年=100	106.5	102.3	105.2	105.0	103.0	104.1	99.3	107.2
	3 新規求人数(除学卒)	人	873,086	844,287	850,336	847,400	860,179	850,068	863,715	857,912
	4 実質機械受注(製造業)	百万円	380,091	378,984	378,514	363,557	385,492	333,634	364,953	435,195
	5 新設住宅着工床面積	千㎡	5,357	5,225	5,159	5,043	5,213	5,127	5,021	4,889
	6 消費者態度指数		36.3	35.5	35.9	36.4	37.3	38.1	39.0	39.5
	7 日経商品指数(42種総合)	1970年=100	257.947	257.261	257.336	258.467	257.071	259.140	259.591	263.801
	8 マネーストック(M2)(前年同月比)	%	2.5	2.4	2.4	2.3	2.3	2.5	2.4	2.5
	9 東証株価指数		2284.19	2379.55	2270.78	2356.32	2348.20	2494.07	2606.11	2728.81
	10 投資環境指数(製造業)		3.28	3.31	3.17	3.52	3.62			
	総資本営業利益率(製造業)	%	3.92	4.08	4.12	4.18	4.24			
新発10年物国債利回り	%	0.64	0.77	0.95	0.66	0.62	0.73	0.71	0.73	
11 中小企業売上げ見通しDI		0.2	3.7	1.3	0.3	-3.5	-1.5	-1.7	-0.4	

	系列名	単位	令和5(2023)年					令和6(2024)年		
			8	9	10	11	12	1	2	3
一致系列	1 生産指数(鉱工業)	2020年=100	103.1	103.2	104.4	103.8	105.0	98.0	97.4	101.7
	2 鉱工業用生産財出荷指数	2020年=100	103.2	103.3	102.7	103.2	103.3	96.9	96.0	97.8
	3 耐久消費財出荷指数	2020年=100	108.3	109.1	108.2	108.9	110.8	99.0	93.4	97.9
	4 労働投入量指数(調査産業計)	2020年=100	104.4	103.8	104.0	103.8	103.2	102.1	104.4	101.0
	5 投資財出荷指数(除輸送機械)	2020年=100	105.0	104.2	105.2	103.9	108.7	102.6	99.7	104.9
	6 商業販売額(小売業)(前年同月比)	%	7.0	6.2	4.1	5.4	2.4	2.1	4.7	1.1
	7 商業販売額(卸売業)(前年同月比)	%	0.0	-0.6	0.6	-0.7	0.1	0.7	3.0	-1.7
	8 営業利益(全産業)	億円	195,071	198,556	198,832	199,107	199,383			
	9 有効求人倍率(除学卒)	倍	1.30	1.29	1.29	1.27	1.27	1.27	1.26	1.28
	10 輸出数量指数	2020年=100	103.2	107.9	107.2	101.8	108.6	104.2	99.7	103.0

(注) 「8 営業利益(全産業)」は四半期データであるが、月次のCIを計算するため四半期に該当する3か月のそれぞれの変化量を等しいとして線形補間している(4-6月期分であれば6月分に四半期値を代入)。なお、DI算出には、当該四半期値(3, 6, 9, 12月分の値)を用いる。

	系列名	単位	令和5(2023)年					令和6(2024)年		
			8	9	10	11	12	1	2	3
遅行系列	1 第3次産業活動指数(対事業所サービス業)	2015年=100	107.2	108.2	108.1	107.5	109.1	107.7	110.4	111.4
	2 常用雇用指数(調査産業計)(前年同月比)	%	0.7	0.8	0.8	1.0	1.1	0.9	1.0	1.2
	3 実質法人企業設備投資(全産業)	億円	120,162	120,689	124,466	128,242	132,019			
	4 家計消費支出(勤労者世帯、名目)(前年同月比)	%	-3.4	-0.7	0.6	-2.1	-1.4	-5.4	3.0	4.1
	5 法人税収入	億円	14,812	14,542	14,233	13,482	14,395	13,001	14,134	14,055
	6 完全失業率(逆サイクル)	%	2.63	2.55	2.54	2.54	2.47	2.44	2.60	2.61
	7 きまって支給する給与(製造業、名目)	2020年=100	104.7	105.1	105.0	105.3	104.8	104.4	104.6	105.0
	8 消費者物価指数(生鮮食品を除く総合)(前年同月比)	%	3.1	2.8	2.9	2.5	2.3	2.0	2.8	2.6
	9 最終需要財在庫指数	2020年=100	106.5	107.2	107.3	107.8	106.8	104.8	105.6	105.9

(注) 1. 「5 法人税収入」には還付金が含まれている。
 2. 「3 実質法人企業設備投資(全産業)」は四半期データであるが、月次のCIを計算するため四半期に該当する3か月のそれぞれの変化量を等しいとして線形補間している(4-6月期分であれば6月分に四半期値を代入)。なお、DI算出には、当該四半期値(3, 6, 9, 12月分の値)を用いる。

景気動向指数<速報>から<改訂>に伴う個別系列の変更は、以下のとおり。

【先行系列】

① 改訂から新たに加わった個別系列

系 列	改訂内容(百万円)		備考
	速報	改訂	
L4 実質機械受注(製造業)	—	435,195	

② 速報値から確報値になった個別系列

系 列	改訂内容		備考
	速報	改訂	
L1 最終需要財在庫率指数	108.3	109.0	
L2 鉱工業用生産財在庫率指数	107.1	107.2	
L8 マネーストック(M2)(前年同月比)	2.5	2.5	

【一致系列】

① 改訂から新たに加わった個別系列

系 列	改訂内容		備考
	速報	改訂	
C4 労働投入量指数(調査産業計)	—	101.0	

② 速報値から確報値になった個別系列

系 列	改訂内容		備考
	速報	改訂	
C1 生産指数(鉱工業)	101.1	101.7	
C2 鉱工業用生産財出荷指数	97.9	97.8	
C3 耐久消費財出荷指数	97.9	97.9	
C5 投資財出荷指数(除輸送機械)	104.7	104.9	
C6 商業販売額(小売業)(前年同月比)	1.2	1.1	
C7 商業販売額(卸売業)(前年同月比)	-2.7	-1.7	

【遅行系列】

① 改訂から新たに加わった個別系列

系 列	改訂内容		備考
	速報	改訂	
Lg1 第3次産業活動指数(対事業所サービス業)	—	111.4	令和6(2024)年2月分以降で遡及改訂。
Lg2 常用雇用指数(調査産業計)(前年同月比)	—	1.2	
Lg4 家計消費支出(勤労者世帯、名目)(前年同月比)	—	4.1	
Lg5 法人税収入	—	14,055	
Lg7 きまって支給する給与(製造業、名目)	—	105.0	

② 速報値から確報値になった個別系列

系 列	改訂内容		備考
	速報	改訂	
Lg9 最終需要財在庫指数	106.2	105.9	

(使用上の注意)

- ・公表日の1営業日前(令和6(2024)年5月24日(金)8:30)までに公表された値を用いて算出した。
 - ・DIの数値については、ホームページ(<https://www.esri.cao.go.jp/jp/stat/di/di.html>)を参照のこと。
- なお、以下の理由により、遅行指数はC I及びD Iともに遡及改訂されている。
- ・「Lg1 第3次産業活動指数(対事業所サービス業)」が、令和6(2024)年2月分以降で遡及改訂。