

景気動向指数 速報からの改訂状況 (令和6(2024)年12月分)

令和7(2025)年2月26日
経済社会総合研究所
景気統計部

	12月分C I (令和2(2020)年=100)	
	速報	改訂
先行指数	108.9	108.3
一致指数	116.8	116.4
遅行指数	107.7	108.0

	3か月後方移動平均値	
	速報	改訂
先行指数	108.6	108.4
一致指数	116.3	116.2
遅行指数	107.8	108.0

	7か月後方移動平均値	
	速報	改訂
先行指数	108.6	108.6
一致指数	115.2	115.2
遅行指数	107.5	107.5

	前月差(ポイント)	
	速報	改訂
先行指数	1.1	0.5
一致指数	1.4	1.0
遅行指数	-0.4	-0.2

	3か月後方移動平均値の前月差(ポイント)	
	速報	改訂
先行指数	-0.04	-0.24
一致指数	0.93	0.80
遅行指数	0.33	0.44

	7か月後方移動平均値の前月差(ポイント)	
	速報	改訂
先行指数	-0.30	-0.38
一致指数	-0.06	-0.11
遅行指数	-0.04	0.00

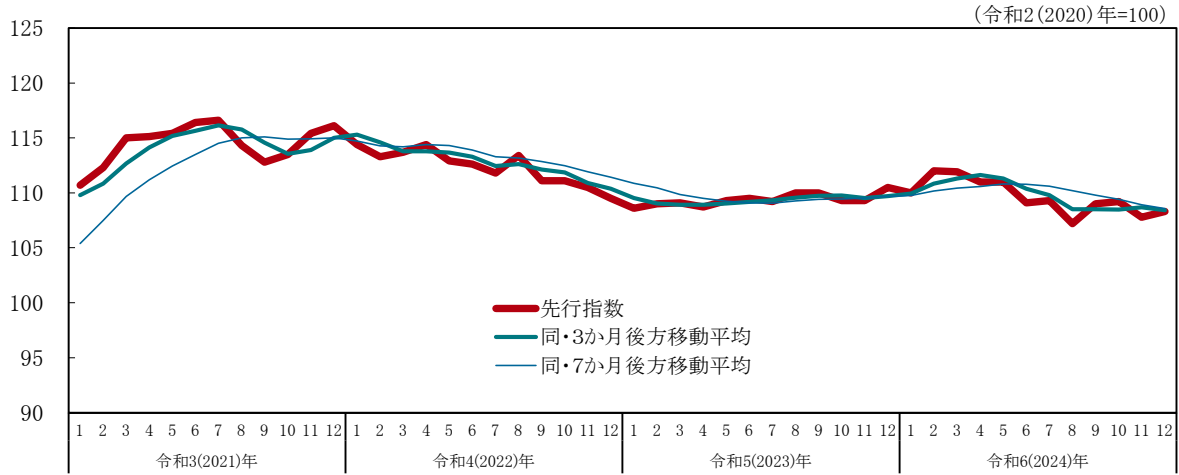
基調判断：景気動向指数（C I一致指数）は、下げ止まりを示している。

(注) 景気動向指数<速報>から<改訂>に伴う個別系列の変更は、最終頁を参照。

令和7(2025)年1月分速報の公表は令和7(2025)年3月10日(月)の予定です。

1. C I 先行指数の動向

① 先行指数の推移



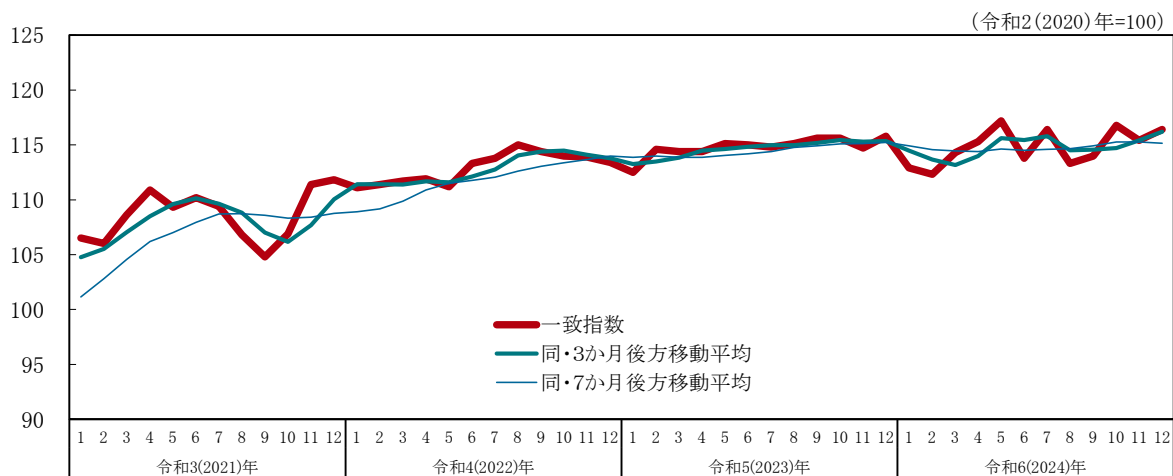
② 先行指数採用系列の寄与度

		令和6(2024)年					
		7月	8月	9月	10月	11月	12月
C I 先行指数		109.3	107.2	109.0	109.2	107.8	108.3
	前月差(ポイント)	0.2	-2.1	1.8	0.2	-1.4	0.5
L1 最終需要財在庫率指数	前月差	-1.8	3.4	-4.3	-4.3	3.6	-1.3
	寄与度(逆サイクル)	0.26	-0.40	0.58	0.63	-0.48	0.20
L2 鉱工業用生産財在庫率指数	前月差	-5.2	7.8	-5.6	2.1	2.7	-0.3
	寄与度(逆サイクル)	0.66	-0.75	0.70	-0.37	-0.48	0.08
L3 新規求人数(除学卒)	前月比伸び率(%)	-1.3	1.9	0.6	-1.5	-0.6	2.2
	寄与度	-0.19	0.20	0.04	-0.23	-0.12	0.26
L4 実質機械受注(製造業)	前月比伸び率(%)	-6.2	-2.8	0.1	12.0	6.2	-10.5
	寄与度	-0.20	-0.08	0.01	0.41	0.21	-0.40
L5 新設住宅着工床面積	前月比伸び率(%)	0.4	-0.3	4.0	-0.3	-1.6	0.5
	寄与度	0.06	0.01	0.27	0.01	-0.08	0.07
L6 消費者態度指数	前月差	0.3	0.0	0.2	-0.7	0.2	-0.2
	寄与度	0.08	-0.03	0.03	-0.31	0.05	-0.10
L7 日経商品指数(42種総合)	前月比伸び率(%)	-2.1	-0.2	0.5	0.2	-0.6	0.7
	寄与度	-0.56	-0.18	-0.04	-0.11	-0.27	0.01
L8 マネーストック(M2)(前年同月比)	前月差	0.0	-0.2	-0.1	0.0	0.0	0.1
	寄与度	0.02	-0.14	-0.05	0.03	0.03	0.12
L9 東証株価指数	前月比伸び率(%)	3.1	-8.7	1.2	2.1	0.7	1.5
	寄与度	0.13	-0.59	0.03	0.08	-0.00	0.05
L10 投資環境指数(製造業)	前月差	-0.07	0.10	-0.04			
	寄与度	-0.09	0.10	-0.06			
L11 中小企業売上げ見通しD I	前月差	-1.2	-2.7	4.9	-0.1	-5.1	1.9
	寄与度	-0.09	-0.18	0.27	-0.04	-0.37	0.10
一致指数トレンド成分							
	寄与度	0.04	-0.01	-0.03	0.12	0.09	0.11
3か月後方移動平均		109.8	108.5	108.5	108.5	108.7	108.4
	前月差(ポイント)	-0.57	-1.27	-0.03	-0.03	0.20	-0.24
7か月後方移動平均		110.6	110.2	109.8	109.4	108.9	108.6
	前月差(ポイント)	-0.18	-0.40	-0.42	-0.39	-0.46	-0.38

(注) 逆サイクルとは、指数の上昇、下降が景気の動きと反対になることをいう。「L1 最終需要財在庫率指数」及び「L2 鉱工業用生産財在庫率指数」は逆サイクルとなっており、したがって、指数の前月差がプラスになれば、C I 先行指数に対する寄与度のマイナス要因となり、逆に前月差がマイナスになれば、プラス要因になる。

2. C I 一致指数の動向

① 一致指数の推移



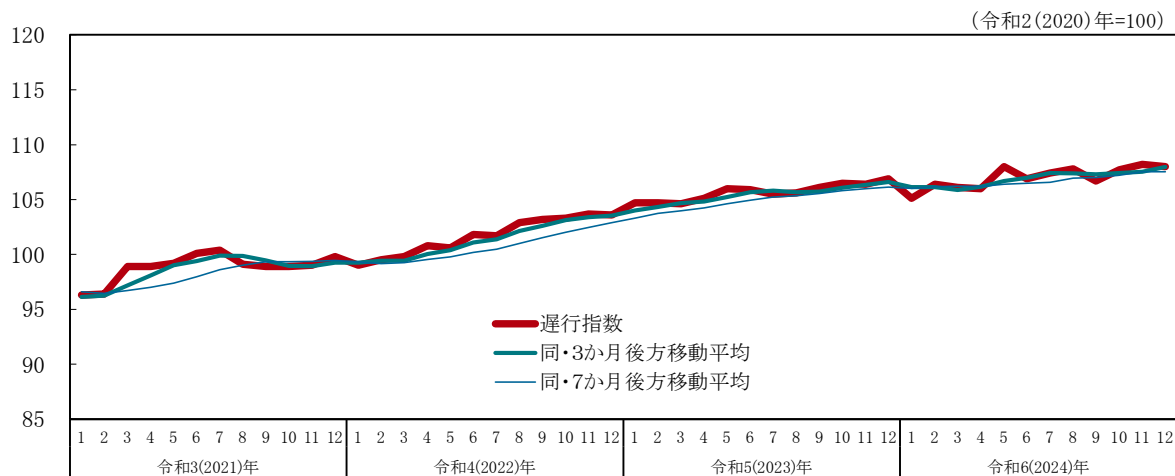
② 一致指数採用系列の寄与度

		令和6(2024)年					
		7月	8月	9月	10月	11月	12月
C I 一致指数	前月差(ポイント)	116.4	113.3	114.0	116.8	115.4	116.4
	前月比伸び率(%)	2.6	-3.1	0.7	2.8	-1.4	1.0
C1 生産指数(鉱工業)	寄与度	0.44	-0.47	0.23	0.43	-0.36	-0.03
	前月比伸び率(%)	3.9	-4.8	4.2	-0.9	-1.2	0.5
C2 鉱工業用生産財出荷指数	寄与度	0.55	-0.65	0.43	-0.03	-0.19	0.08
	前月比伸び率(%)	0.1	-5.5	4.2	4.5	-3.9	-0.1
C3 耐久消費財出荷指数	寄与度	0.01	-0.41	0.29	0.35	-0.31	-0.00
	前月比伸び率(%)	2.4	0.2	-3.3	4.0	-0.2	-1.4
C4 労働投入量指数(調査産業計)	寄与度	0.32	0.03	-0.34	0.59	-0.03	-0.22
	前月比伸び率(%)	6.8	-4.9	-0.5	9.0	-2.8	2.8
C5 投資財出荷指数(除輸送機械)	寄与度	0.67	-0.51	-0.06	0.89	-0.32	0.31
	前月差	-1.1	0.4	-2.4	0.6	1.5	0.7
C6 商業販売額(小売業)(前年同月比)	寄与度	-0.11	0.04	-0.25	0.07	0.18	0.08
	前月差	7.8	-7.4	-1.1	4.4	-1.4	-0.1
C7 商業販売額(卸売業)(前年同月比)	寄与度	0.61	-0.57	-0.08	0.39	-0.11	-0.00
	前月比伸び率(%)	-1.6	-1.7	-1.7	0.07	0.08	0.08
C8 営業利益(全産業)	寄与度	-0.17	-0.17	-0.17	0.07	0.08	0.08
	前月差	0.01	-0.01	0.01	0.01	0.00	0.00
C9 有効求人倍率(除学卒)	寄与度	0.19	-0.08	0.18	0.20	0.05	0.04
	前月比伸び率(%)	1.2	-2.7	5.1	-1.6	-2.8	8.7
C10 輸出数量指数	寄与度	0.12	-0.28	0.50	-0.19	-0.33	0.64
	前月差(ポイント)	115.8	114.5	114.6	114.7	115.4	116.2
3か月後方移動平均	前月差(ポイント)	0.37	-1.30	0.07	0.13	0.70	0.80
7か月後方移動平均	前月差(ポイント)	114.6	114.7	114.9	115.3	115.3	115.2
	前月差(ポイント)	0.09	0.06	0.24	0.36	0.01	-0.11

(注) C I はトレンド(長期的趨勢)と、トレンド周りの変化を合成し作成されるが、トレンドの計算に当たっては、現時点で未発表の系列(前月比伸び率(%)又は前月差が未記入である系列)についても、過去のデータから算出(60か月から欠落月数を引いた後方移動平均)した長期的傾向(トレンド成分)を使用している。そのため、現時点で未発表の系列にもトレンドによる寄与度を表示している。

3. C I 遅行指数の動向

① 遅行指数の推移



② 遅行指数採用系列の寄与度

		令和6(2024)年					
		7月	8月	9月	10月	11月	12月
C I 遅行指数		107.4	107.8	106.7	107.7	108.2	108.0
	前月差(ポイント)	0.5	0.4	-1.1	1.0	0.5	-0.2
Lg1	第3次産業活動指数 (対事業所サービス業)	1.0	-0.8	-0.4	2.0	-0.7	-0.4
	前月比伸び率(%)	0.15	-0.11	-0.04	0.31	-0.11	-0.06
	寄与度	-0.1	0.0	-0.1	0.2	-0.3	0.0
Lg2	常用雇用指数(調査産業計) (前年同月比)	-0.09	0.02	-0.09	0.26	-0.34	0.02
Lg3	実質法人企業設備投資(全産業)	0.5	0.5	0.5			
	前月比伸び率(%)	0.08	0.08	0.08			
	寄与度	1.4	0.3	-3.4	0.2	5.8	3.8
Lg4	家計消費支出(勤労者世帯、名目) (前年同月比)	0.07	0.01	-0.19	0.00	0.36	0.22
Lg5	法人税収入	6.6	-1.0	-7.0	7.4	9.5	-10.4
	前月比伸び率(%)	0.22	-0.02	-0.22	0.28	0.35	-0.39
	寄与度	0.17	-0.23	-0.05	0.04	0.01	-0.03
Lg6	完全失業率	-0.29	0.42	0.09	-0.08	-0.01	0.07
	前月差	0.1	0.5	-0.2	0.3	0.0	-0.2
	前月比伸び率(%)	0.03	0.21	-0.11	0.13	-0.03	-0.13
	寄与度	0.1	0.1	-0.4	-0.1	0.4	0.3
Lg8	消費者物価指数(生鮮食品を除く総合) (前年同月比)	0.07	0.07	-0.46	-0.15	0.40	0.32
Lg9	最終需要財在庫指数	2.0	-2.3	-0.7	0.9	-2.1	-2.2
	前月比伸び率(%)	0.22	-0.27	-0.08	0.12	-0.27	-0.28
	寄与度	0.04	-0.01	-0.03	0.11	0.09	0.11
一致指数トレンド成分	寄与度						
3か月後方移動平均		107.4	107.4	107.3	107.4	107.5	108.0
	前月差(ポイント)	0.46	-0.06	-0.07	0.10	0.13	0.44
7か月後方移動平均		106.6	106.9	107.0	107.2	107.5	107.5
	前月差(ポイント)	0.07	0.38	0.05	0.22	0.32	0.00

(注1) 「Lg5 法人税収入」には還付金が含まれている。

(注2) 逆サイクルとは、指数の上昇、下降が景気の動きと反対になることをいう。「Lg6 完全失業率」は逆サイクルとなっており、したがって、指数の前月差がプラスになれば、C I 遅行指数に対する寄与度のマイナス要因となり、逆に前月差がマイナスになれば、プラス要因になる。

個別系列の数値

系列名	単位	令和6(2024)年									
		5	6	7	8	9	10	11	12		
先行系列	1 最終需要財在庫率指数(逆サイクル)	2020年=100	107.1	109.8	108.0	111.4	107.1	102.8	106.4	105.1	
	2 鉱工業用生産財在庫率指数(逆サイクル)	2020年=100	102.7	106.3	101.1	108.9	103.3	105.4	108.1	107.8	
	3 新規求人数(除学卒)	人	829,239	827,707	816,630	832,062	836,938	824,244	819,178	837,082	
	4 実質機械受注(製造業)	百万円	386,261	384,387	360,561	350,514	350,785	392,807	417,013	373,250	
	5 新設住宅着工床面積	千㎡	5,252	4,911	4,930	4,913	5,109	5,095	5,013	5,040	
	6 消費者態度指数		36.2	36.4	36.7	36.7	36.9	36.2	36.4	36.2	
	7 日経商品指数(42種総合)	1970年=100	272.813	272.628	266.850	266.219	267.463	267.866	266.326	268.289	
	8 マネーストック(M2)(前年同月比)	%	1.8	1.5	1.5	1.3	1.2	1.2	1.2	1.3	
	9 東証株価指数		2740.90	2758.43	2843.31	2596.40	2628.79	2683.52	2701.50	2741.27	
	10 投資環境指数(製造業)		3.17	3.23	3.16	3.26	3.22				
	総資本営業利益率(製造業)	%	4.24	4.28	4.21	4.15	4.08				
新発10年物国債利回り	%	1.07	1.05	1.05	0.89	0.86	0.94	1.05	1.09		
11 中小企業売上げ見通しDI		2.1	-0.6	-1.8	-4.5	0.4	0.3	-4.8	-2.9		

系列名	単位	令和6(2024)年									
		5	6	7	8	9	10	11	12		
一致系列	1 生産指数(鉱工業)	2020年=100	104.4	100.0	103.1	99.7	101.3	104.1	101.8	101.6	
	2 鉱工業用生産財出荷指数	2020年=100	101.3	97.7	101.5	96.6	100.7	99.8	98.6	99.1	
	3 耐久消費財出荷指数	2020年=100	111.3	104.6	104.7	98.9	103.1	107.7	103.5	103.4	
	4 労働投入量指数(調査産業計)	2020年=100	108.0	102.0	104.4	104.6	101.1	105.1	104.9	103.4	
	5 投資財出荷指数(除輸送機械)	2020年=100	106.5	97.1	103.7	98.6	98.1	106.9	103.9	106.8	
	6 商業販売額(小売業)(前年同月比)	%	2.8	3.8	2.7	3.1	0.7	1.3	2.8	3.5	
	7 商業販売額(卸売業)(前年同月比)	%	7.1	1.7	9.5	2.1	1.0	5.4	4.0	3.9	
	8 営業利益(全産業)	億円	213,444	216,744	213,216	209,688	206,160				
	9 有効求人倍率(除学卒)	倍	1.24	1.23	1.24	1.23	1.24	1.25	1.25	1.25	
	10 輸出数量指数	2020年=100	99.5	101.6	102.8	100.0	105.1	103.4	100.5	109.2	

(注) 「8 営業利益(全産業)」は四半期データであるが、月次のCIを計算するため四半期に該当する3か月のそれぞれの変化量を等しいとして線形補間している(4-6月期分であれば6月分に四半期値を代入)。なお、DI算出には、当該四半期値(3, 6, 9, 12月分の値)を用いる。

系列名	単位	令和6(2024)年									
		5	6	7	8	9	10	11	12		
遅行系列	1 第3次産業活動指数(対事業所サービス業)	2015年=100	109.8	107.8	108.9	108.0	107.6	109.8	109.0	108.6	
	2 常用雇用指数(調査産業計)(前年同月比)	%	1.2	1.4	1.3	1.3	1.2	1.4	1.1	1.1	
	3 実質法人企業設備投資(全産業)	億円	124,820	124,468	125,116	125,765	126,413				
	4 家計消費支出(勤労者世帯、名目)(前年同月比)	%	2.2	0.6	2.0	2.3	-1.1	-0.9	4.9	8.7	
	5 法人税収入	億円	19,072	14,213	15,152	15,007	13,953	14,980	16,405	14,699	
	6 完全失業率(逆サイクル)	%	2.62	2.52	2.69	2.46	2.41	2.45	2.46	2.43	
	7 きまって支給する給与(製造業、名目)	2020年=100	108.4	107.8	107.9	108.4	108.2	108.5	108.5	108.3	
	8 消費者物価指数(生鮮食品を除く総合)(前年同月比)	%	2.5	2.6	2.7	2.8	2.4	2.3	2.7	3.0	
	9 最終需要財在庫指数	2020年=100	110.6	107.1	109.2	106.7	106.0	107.0	104.8	102.5	

(注) 1. 「5 法人税収入」には還付金が含まれている。
2. 「3 実質法人企業設備投資(全産業)」は四半期データであるが、月次のCIを計算するため四半期に該当する3か月のそれぞれの変化量を等しいとして線形補間している(4-6月期分であれば6月分に四半期値を代入)。なお、DI算出には、当該四半期値(3, 6, 9, 12月分の値)を用いる。

景気動向指数<速報>から<改訂>に伴う個別系列の変更は、以下のとおり。

【先行系列】

① 改訂から新たに加わった個別系列

系 列	改訂内容(百万円)		備考
	速報	改訂	
L4 実質機械受注(製造業)	—	373,250	

② 速報値から確報値になった個別系列

系 列	改訂内容		備考
	速報	改訂	
L1 最終需要財在庫率指数	104.4	105.1	
L2 鉱工業用生産財在庫率指数	107.9	107.8	
L8 マネーストック(M2)(前年同月比)	1.3	1.3	

【一致系列】

① 改訂から新たに加わった個別系列

系 列	改訂内容		備考
	速報	改訂	
C4 労働投入量指数(調査産業計)	—	103.4	

② 速報値から確報値になった個別系列

系 列	改訂内容		備考
	速報	改訂	
C1 生産指数(鉱工業)	102.1	101.6	
C2 鉱工業用生産財出荷指数	99.1	99.1	
C3 耐久消費財出荷指数	102.8	103.4	
C5 投資財出荷指数(除輸送機械)	106.4	106.8	
C6 商業販売額(小売業)(前年同月比)	3.7	3.5	
C7 商業販売額(卸売業)(前年同月比)	3.5	3.9	

【遅行系列】

① 改訂から新たに加わった個別系列

系 列	改訂内容		備考
	速報	改訂	
Lg1 第3次産業活動指数(対事業所サービス業)	—	108.6	令和6(2024)年10月分以降で遡及改訂。
Lg2 常用雇用指数(調査産業計)(前年同月比)	—	1.1	
Lg4 家計消費支出(勤労者世帯、名目)(前年同月比)	—	8.7	
Lg7 きまって支給する給与(製造業、名目)	—	108.3	

② 速報値から確報値になった個別系列

系 列	改訂内容		備考
	速報	改訂	
Lg9 最終需要財在庫指数	102.5	102.5	

(使用上の注意)

- ・公表日の1営業日前(令和7(2025)年2月25日(火)8:30)までに公表された値を用いて算出した。
 - ・D Iの数値については、ホームページ(<https://www.esri.cao.go.jp/jp/stat/di/di.html>)を参照のこと。
- なお、以下の理由により、遅行指数はC I及びD Iともに遡及改訂されている。
- ・「Lg1 第3次産業活動指数(対事業所サービス業)」が、令和6(2024)年10月分以降で遡及改訂。