

# 景 気 動 向 指 数

INDEXES OF BUSINESS CONDITIONS

— 平成 30 (2018) 年 11 月分 (速報) —

— November 2018 —

平成 31 (2019) 年 1 月 10 日

January 10, 2019



内閣府経済社会総合研究所

景 気 統 計 部

DEPARTMENT OF BUSINESS STATISTICS  
ECONOMIC AND SOCIAL RESEARCH INSTITUTE  
CABINET OFFICE  
JAPANESE GOVERNMENT

# 景気動向指数

## —平成30(2018)年11月分(速報)—

### 目次

1. C I 先行指数の動向	1
2. C I 一致指数の動向	2
3. C I 遅行指数の動向	3
4. C I 時系列グラフ	4
5. C I 時系列表	5
6. (参考) 「外れ値」処理なしC I 時系列表	6
7. 個別系列の数値	7
8. (参考) D I 変化方向表	10
9. (参考) D I 時系列グラフ	11
10. (参考) D I 時系列表	12
11. (参考) 累積D I グラフ	13
12. 景気動向指数の利用の手引き	14
13. (参考) 都道府県別景気動向指数の公表状況	21
14. 個別系列の概要	裏表紙

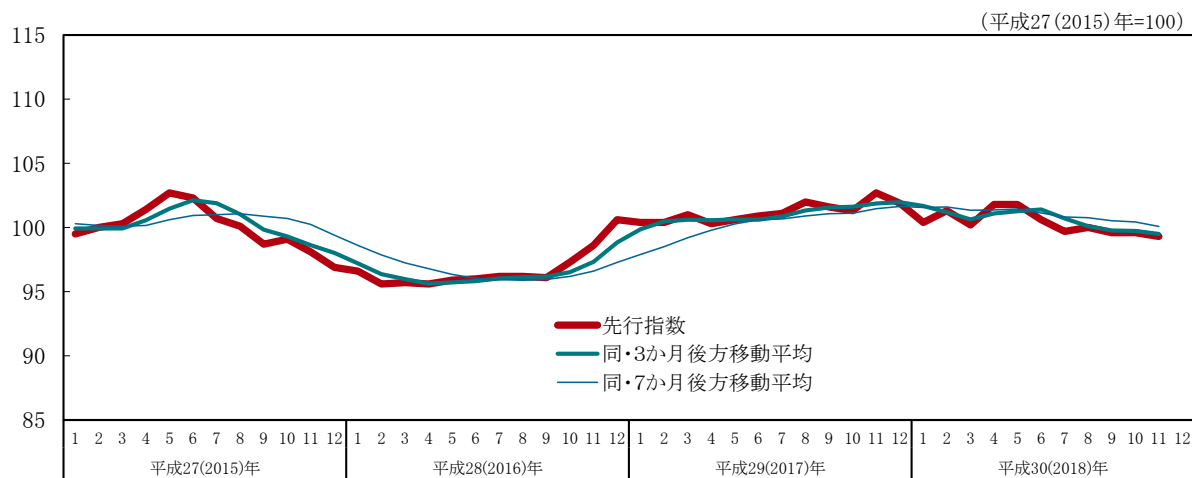
### (使用上の注意)

- 公表日の3営業日前(平成31(2019)年1月7日(月))までに公表された値を用いて算出した。

平成30(2018)年11月分速報からの改訂状況の公表は、平成31(2019)年1月24日(木)、  
平成30(2018)年12月分速報の公表は、平成31(2019)年2月7日(木)の予定です。

## 1. C I 先行指数の動向

### ① 先行指数の推移



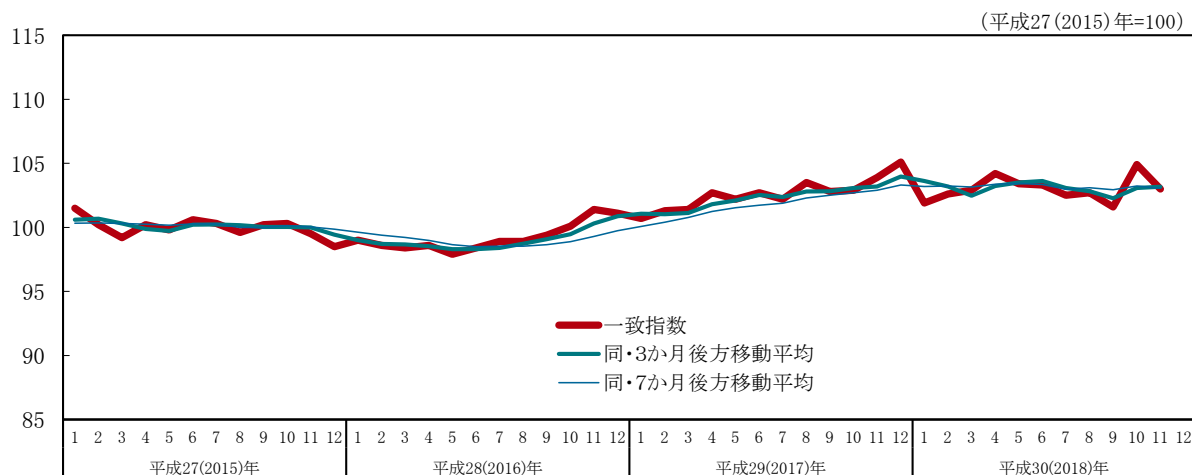
### ② 先行指数採用系列の寄与度

		平成30(2018)年					
		6月	7月	8月	9月	10月	11月
<b>C I 先行指数</b>	前月差(ポイント)	100.6	99.7	100.0	99.6	99.6	99.3
	寄与度(逆サイクル)	-1.2	-0.9	0.3	-0.4	0.0	-0.3
L1 最終需要財在庫率指数	前月差	-2.5	2.0	-4.7	-3.5	8.8	-6.6
	寄与度(逆サイクル)	0.27	-0.18	0.48	0.35	-0.62	0.53
L2 鉱工業用生産財在庫率指数	前月差	-0.3	1.3	-1.5	7.0	-8.1	0.5
	寄与度(逆サイクル)	0.06	-0.17	0.24	-0.52	0.56	-0.06
L3 新規求人(除学卒)	前月比伸び率(%)	2.1	-2.0	-0.0	1.7	-0.2	-0.6
	寄与度	0.20	-0.28	-0.05	0.16	-0.08	-0.14
L4 実質機械受注(製造業)	前月比伸び率(%)	-15.9	11.8	6.6	-16.7	11.7	
	寄与度	-0.55	0.33	0.18	-0.57	0.36	
L5 新設住宅着工床面積	前月比伸び率(%)	-8.9	4.9	-0.5	-0.9	3.1	0.2
	寄与度	-0.53	0.29	-0.02	-0.04	0.21	0.04
L6 消費者態度指数	前月差	0.0	-0.6	-0.1	0.0	-0.5	-0.4
	寄与度	-0.01	-0.22	-0.05	-0.00	-0.20	-0.17
L7 日経商品指数(42種総合)	前月比伸び率(%)	-0.7	-0.6	-0.5	0.8	0.0	-1.2
	寄与度	-0.15	-0.13	-0.10	0.13	-0.01	-0.28
L8 マネースtock(M2)(前年同月比)	前月差	-0.1	-0.2	0.0	-0.1	-0.1	-0.4
	寄与度	-0.07	-0.15	0.01	-0.07	-0.07	-0.35
L9 東証株価指数	前月比伸び率(%)	-1.2	-1.9	-0.5	1.5	-2.4	-3.4
	寄与度	-0.11	-0.13	-0.06	0.04	-0.18	-0.25
L10 投資環境指数(製造業)	前月差	-0.01	-0.14	-0.15	-0.12		
	寄与度	-0.04	-0.17	-0.17	-0.14		
L11 中小企業売上げ見通しD I	前月差	-5.1	-2.8	-4.0	4.4	-1.6	4.7
	寄与度	-0.31	-0.16	-0.23	0.27	-0.09	0.35
一致指数トレンド成分	寄与度	0.09	0.06	0.06	0.02	0.06	0.02
3か月後方移動平均	前月差(ポイント)	101.4	100.7	100.1	99.8	99.7	99.5
	寄与度	0.13	-0.70	-0.60	-0.33	-0.04	-0.23
7か月後方移動平均	前月差(ポイント)	101.1	100.8	100.8	100.5	100.4	100.1
	寄与度	-0.30	-0.31	-0.06	-0.24	-0.09	-0.35

(注) 逆サイクルとは、指数の上昇、下降が景気の動きと反対になることをいう。「L1 最終需要財在庫率指数」及び「L2 鉱工業用生産財在庫率指数」は逆サイクルとなっており、したがって、指数の前月差がプラスになれば、C I 先行指数に対する寄与度のマイナス要因となり、逆に前月差がマイナスになれば、プラス要因になる。

## 2. C I 一致指数の動向

### ① 一致指数の推移



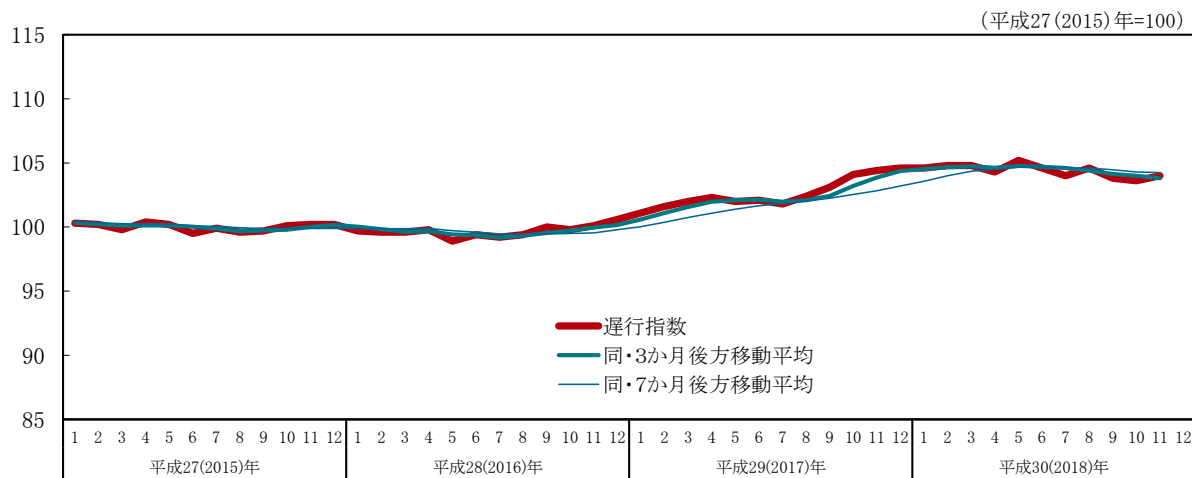
### ② 一致指数採用系列の寄与度

		平成30(2018)年					
		6月	7月	8月	9月	10月	11月
C I 一致指数	前月差(ポイント)	103.3	102.5	102.7	101.6	104.9	103.0
	寄与度	-0.1	-0.8	0.2	-1.1	3.3	-1.9
C1 生産指数(鉱工業)	前月比伸び率(%)	-1.3	-0.4	0.3	-0.4	2.9	-1.1
	寄与度	-0.19	-0.05	0.04	-0.05	0.45	-0.21
C2 鉱工業用生産財出荷指数	前月比伸び率(%)	-0.4	-1.0	0.4	-2.6	6.7	-3.1
	寄与度	-0.06	-0.14	0.05	-0.37	0.81	-0.59
C3 耐久消費財出荷指数	前月比伸び率(%)	1.9	-6.6	6.8	-3.6	5.0	-0.9
	寄与度	0.12	-0.47	0.43	-0.26	0.37	-0.09
C4 所定外労働時間指数(調査産業計)	前月比伸び率(%)	-0.3	-0.8	-1.7	0.8	3.2	-0.00
	寄与度	-0.05	-0.14	-0.31	0.15	0.64	-0.00
C5 投資財出荷指数(除輸送機械)	前月比伸び率(%)	-1.4	-0.1	2.1	-1.1	4.7	-3.1
	寄与度	-0.14	-0.01	0.20	-0.10	0.52	-0.41
C6 商業販売額(小売業)(前年同月比)	前月差	1.1	-0.2	1.2	-0.5	1.4	-2.2
	寄与度	0.11	-0.02	0.12	-0.05	0.16	-0.29
C7 商業販売額(卸売業)(前年同月比)	前月差	-2.6	1.6	-0.8	-4.4	6.8	-3.6
	寄与度	-0.18	0.11	-0.06	-0.31	0.54	-0.33
C8 営業利益(全産業)	前月比伸び率(%)	1.6	-1.1	-1.1	-1.1	0.06	0.06
	寄与度	0.17	-0.10	-0.11	-0.11	0.06	0.06
C9 有効求人倍率(除学卒)	前月差	0.02	0.01	0.00	0.01	-0.02	0.01
	寄与度	0.11	-0.02	-0.14	-0.01	-0.23	-0.00
3か月後方移動平均		103.6	103.1	102.8	102.3	103.1	103.2
前月差(ポイント)		0.13	-0.56	-0.24	-0.56	0.80	0.10
7か月後方移動平均		103.3	103.0	103.1	102.9	103.2	103.1
前月差(ポイント)		-0.09	-0.37	0.12	-0.15	0.29	-0.17

(注) C I はトレンド(長期的趨勢)と、トレンド周りの変化を合成し作成されるが、トレンドの計算に当たっては、現時点で未発表の系列(前月比伸び率(%)又は前月差が未記入である系列)についても、過去のデータから算出(60か月から欠落月数を引いた後方移動平均)した長期的傾向(トレンド成分)を使用している(詳しくは16頁参照)。そのため、現時点で未発表の系列にもトレンドによる寄与度を表示している。

### 3. C I 遅行指数の動向

#### ① 遅行指数の推移



#### ② 遅行指数採用系列の寄与度

		平成30(2018)年					
		6月	7月	8月	9月	10月	11月
<b>C I 遅行指数</b>	前月差(ポイント)	104.6	104.0	104.6	103.8	103.6	104.0
	前月比伸び率(%)	-0.6	-0.6	0.6	-0.8	-0.2	0.4
Lg1 第3次産業活動指数 (対事業所サービス業)	前月差	1.2	-0.9	-0.6	0.8	-0.1	
	寄与度	0.13	-0.11	-0.08	0.09	-0.02	
Lg2 常用雇用指数(調査産業計) (前年同月比)	前月差	0.0	-0.3	0.1	-0.3	0.0	
	寄与度	-0.02	-0.32	0.09	-0.31	-0.00	
Lg3 実質法人企業設備投資(全産業)	前月比伸び率(%)	1.5	-1.0	-1.0	-1.1		
	寄与度	0.14	-0.18	-0.19	-0.19		
Lg4 家計消費支出(勤労者世帯、名目) (前年同月比)	前月差	3.1	2.6	5.7	-4.6	-2.7	
	寄与度	0.17	0.14	0.31	-0.25	-0.17	
Lg5 法人税収入	前月比伸び率(%)	-5.8	4.9	-3.3	1.7	-5.9	9.2
	寄与度	-0.21	0.14	-0.12	0.05	-0.23	0.62
Lg6 完全失業率	前月差	0.23	0.08	-0.08	-0.10	0.10	0.07
	寄与度(逆サイクル)	-0.42	-0.17	0.10	0.13	-0.23	-0.34
Lg7 きまって支給する給与(製造業、名目)	前月比伸び率(%)	-0.2	-0.2	0.5	-0.1	0.4	
	寄与度	-0.16	-0.15	0.27	-0.10	0.23	
Lg8 消費者物価指数(生鮮食品を除く総合) (前年同月比)	前月差	0.1	0.0	0.1	0.1	0.0	-0.1
	寄与度	0.10	-0.00	0.10	0.10	-0.00	-0.22
Lg9 最終需要財在庫指数	前月比伸び率(%)	-3.4	-0.6	0.5	-2.7	1.8	1.2
	寄与度	-0.41	-0.08	0.04	-0.32	0.22	0.26
一致指数トレンド成分	寄与度	0.09	0.06	0.06	0.02	0.07	0.02
3か月後方移動平均	前月差(ポイント)	104.7	104.6	104.4	104.1	104.0	103.8
	前月差(ポイント)	-0.07	-0.10	-0.20	-0.27	-0.13	-0.20
7か月後方移動平均	前月差(ポイント)	104.7	104.6	104.6	104.5	104.3	104.3
	前月差(ポイント)	0.03	-0.09	0.00	-0.14	-0.17	-0.04

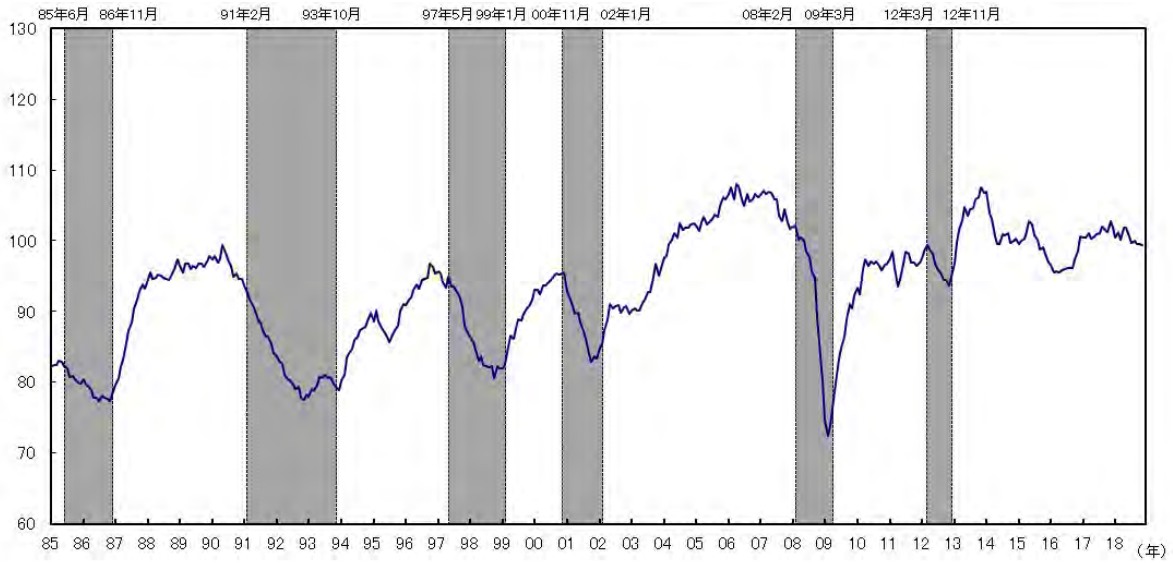
(注1) 「Lg5 法人税収入」には還付金が含まれている。

(注2) 逆サイクルとは、指数の上昇、下降が景気の動きと反対になることをいう。「Lg6 完全失業率」は逆サイクルとなっており、したがって、指数の前月差がプラスになれば、C I 遅行指数に対する寄与度のマイナス要因となり、逆に前月差がマイナスになれば、プラス要因になる。

## 4. CI (コンポジット・インデックス) 時系列グラフ Composite Indexes

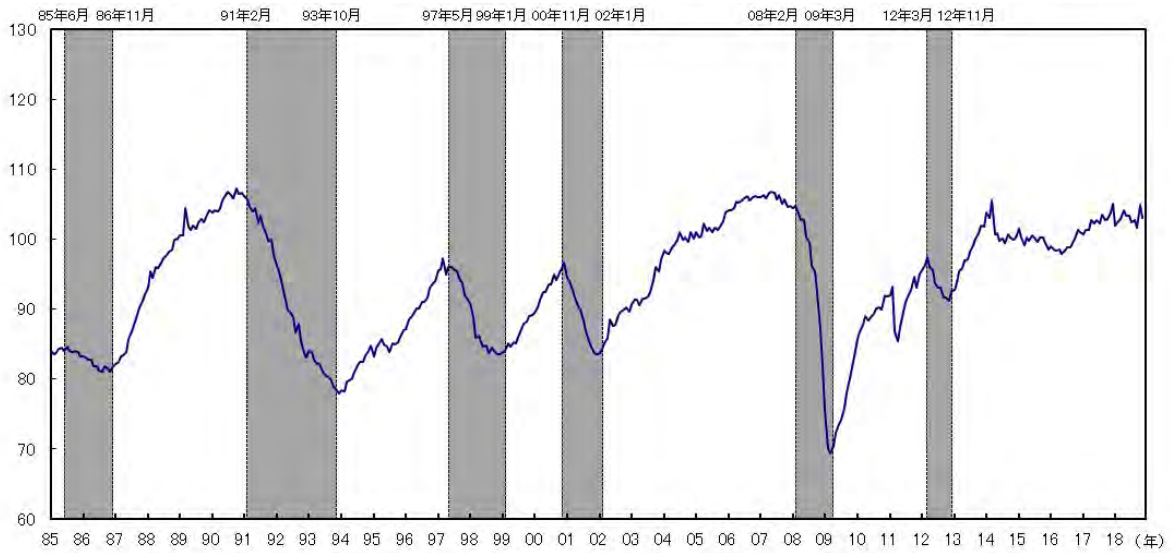
(1) 先行指数 Leading Index

(平成27(2015)年=100)



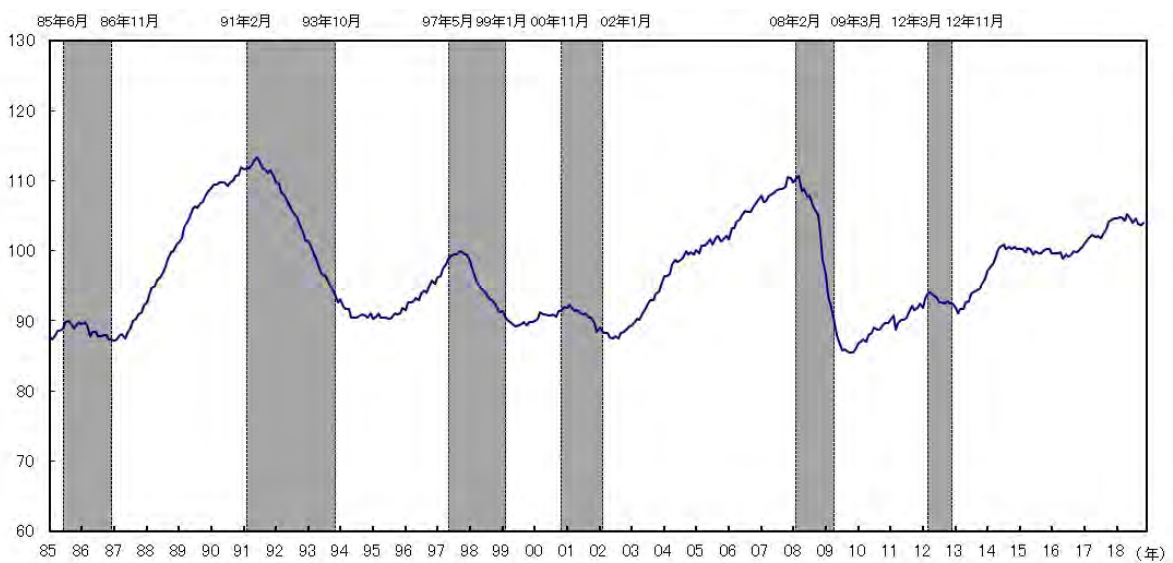
(2) 一致指数 Coincident Index

(平成27(2015)年=100)



(3) 遅行指数 Lagging Index

(平成27(2015)年=100)



(注) シャド一部分は景気後退期を示す。

5. C I (コンポジット・インデックス) 時系列表  
Composite Indexes

(1) 先行指数 Leading Index

(平成27(2015)年=100)

年	1月	2月	3月	4月	5月	6月	7月	8月	9月	10月	11月	12月
H2/90	97.3	97.8	96.9	97.6	99.3	98.3	97.4	96.4	94.9	95.3	94.6	94.6
3/91	93.7	92.6	91.7	90.9	90.2	88.7	88.4	87.4	86.5	86.4	85.3	84.1
4/92	83.7	83.1	82.6	81.0	80.5	80.2	79.6	79.0	79.4	77.8	77.5	78.2
5/93	78.0	79.1	78.9	79.7	80.8	80.8	81.1	80.6	80.8	79.8	79.3	78.9
6/94	80.3	81.0	83.5	84.1	84.7	85.9	86.5	87.3	87.7	87.8	89.0	89.8
7/95	88.6	90.1	88.6	87.7	87.2	86.4	85.6	86.7	87.3	87.9	90.2	91.1
8/96	90.9	91.7	92.0	93.1	93.8	93.2	94.4	94.6	94.8	96.8	96.3	95.4
9/97	95.7	95.4	94.1	93.3	94.9	93.5	93.5	92.7	92.3	90.6	88.0	86.9
10/98	86.4	85.6	84.6	83.0	83.7	82.5	82.3	82.1	82.2	80.6	82.2	81.9
11/99	82.0	82.6	85.1	86.6	86.2	87.7	88.9	88.7	89.6	90.5	90.7	91.6
12/00	93.0	93.1	92.5	93.6	93.6	94.2	94.4	95.1	95.4	95.2	95.3	95.6
13/01	92.7	92.1	90.7	89.6	89.8	88.5	87.2	86.2	83.9	82.9	83.6	83.3
14/02	84.9	85.3	87.4	88.9	91.1	90.4	90.7	90.9	89.9	90.6	90.8	89.6
15/03	90.2	90.5	90.2	90.2	91.2	91.7	92.8	92.8	94.9	96.7	95.1	96.2
16/04	97.7	97.8	99.6	100.1	101.0	100.5	102.4	101.5	101.8	101.8	102.3	102.5
17/05	102.1	101.4	102.6	103.4	102.3	102.6	103.1	103.7	103.4	105.0	106.2	105.9
18/06	106.6	107.5	105.8	108.0	107.7	105.9	104.9	106.6	105.6	105.8	106.6	106.1
19/07	106.5	107.1	106.6	106.9	106.7	105.9	105.8	103.6	102.7	104.5	102.6	101.7
20/08	102.0	102.2	100.2	100.5	100.0	98.5	97.7	95.7	94.8	89.2	83.7	80.1
21/09	74.6	72.4	73.9	77.5	79.9	83.3	84.9	86.4	88.9	91.1	90.4	92.3
22/10	93.3	92.4	96.0	97.4	96.5	97.0	96.8	97.0	96.4	95.9	96.6	96.8
23/11	97.6	98.4	96.2	93.5	94.6	96.8	98.5	98.2	96.9	96.9	96.5	96.9
24/12	97.6	98.9	99.3	98.7	98.2	96.7	95.9	95.6	94.5	94.4	93.7	94.9
25/13	96.9	99.9	101.6	102.9	104.8	103.6	104.4	104.6	105.9	106.1	107.5	106.8
26/14	107.0	103.9	103.0	100.6	99.5	99.5	100.9	100.7	101.0	99.7	100.0	100.3
27/15	99.5	100.0	100.3	101.4	102.7	102.3	100.7	100.1	98.7	99.1	98.1	96.9
28/16	96.6	95.6	95.7	95.6	95.9	96.0	96.2	96.2	96.1	97.3	98.6	100.6
29/17	100.4	100.4	101.0	100.3	100.6	100.9	101.1	102.0	101.6	101.3	102.7	101.9
30/18	100.4	101.3	100.2	101.8	101.8	100.6	99.7	100.0	99.6	99.6	99.3	

(2) 一致指数 Coincident Index

(平成27(2015)年=100)

年	1月	2月	3月	4月	5月	6月	7月	8月	9月	10月	11月	12月
H2/90	103.9	104.1	104.0	104.5	105.6	106.4	106.8	106.4	105.9	107.2	106.5	106.6
3/91	106.2	105.7	104.6	104.0	104.4	102.5	103.4	102.0	100.8	99.8	100.0	97.7
4/92	96.2	95.4	93.4	91.9	89.8	89.7	88.8	86.7	87.9	85.4	83.7	83.1
5/93	84.0	83.9	82.8	82.2	82.1	81.0	80.6	80.3	80.2	78.9	78.5	78.0
6/94	78.4	78.3	79.6	79.8	80.1	81.1	82.0	82.5	82.4	83.4	84.1	84.8
7/95	83.3	84.5	85.0	85.7	84.9	84.7	83.8	85.1	85.0	85.2	86.1	87.0
8/96	87.2	88.5	88.8	89.4	90.1	90.1	91.0	91.0	91.7	93.0	93.7	94.0
9/97	95.5	95.7	97.3	94.9	96.0	96.0	95.7	95.4	94.4	93.7	91.9	91.3
10/98	90.9	88.8	85.9	86.2	85.2	84.6	84.8	83.7	84.5	84.0	83.6	83.5
11/99	83.9	84.1	85.1	84.7	85.2	85.1	86.0	87.1	88.0	88.3	89.0	89.1
12/00	89.5	90.3	91.4	92.4	92.5	93.5	93.6	94.9	94.1	95.2	95.8	96.6
13/01	94.5	94.0	92.7	91.6	90.4	90.0	88.4	86.9	85.4	84.7	83.7	83.5
14/02	83.7	84.4	85.1	85.9	88.6	87.6	87.8	89.2	89.7	89.9	90.3	89.7
15/03	90.7	91.3	91.3	90.6	91.5	91.5	91.8	92.4	94.1	96.0	95.4	97.1
16/04	98.4	98.1	97.9	98.8	99.1	99.9	101.1	100.0	100.2	99.6	101.1	100.1
17/05	101.0	100.2	100.6	102.3	101.2	101.7	101.1	101.6	101.4	101.8	102.6	103.8
18/06	104.1	104.2	104.5	105.4	105.2	105.6	105.8	106.1	105.6	106.0	106.2	106.0
19/07	106.0	106.4	105.8	106.6	106.8	106.6	105.7	106.4	105.1	105.7	104.6	104.7
20/08	104.4	104.7	103.7	102.8	102.8	100.3	99.6	96.2	95.4	92.3	87.0	81.8
21/09	75.5	70.2	69.4	70.5	72.4	73.5	74.2	75.9	78.1	80.1	81.7	83.3
22/10	85.8	86.9	87.8	89.0	88.4	88.8	89.4	90.1	90.3	89.9	91.9	91.8
23/11	92.0	93.2	86.9	85.4	87.4	89.6	91.0	92.8	94.6	93.0	95.1	95.1
24/12	95.5	96.4	97.5	96.1	95.6	93.7	93.1	93.1	91.7	91.6	91.2	92.6
25/13	92.8	93.8	95.4	95.9	96.9	97.1	98.2	99.2	100.1	100.8	101.9	101.8
26/14	103.9	103.1	105.6	100.7	100.9	99.7	100.1	99.4	100.7	100.3	100.0	100.3
27/15	101.5	100.2	99.2	100.2	99.8	100.6	100.3	99.6	100.2	100.3	99.5	98.5
28/16	99.0	98.6	98.4	98.6	97.9	98.4	98.9	98.9	99.4	100.1	101.4	101.1
29/17	100.7	101.3	101.4	102.7	102.2	102.7	102.2	103.5	102.8	102.9	103.9	105.1
30/18	101.9	102.6	102.9	104.2	103.4	103.3	102.5	102.7	101.6	104.9	103.0	

(3) 遅行指数 Lagging Index

(平成27(2015)年=100)

年	1月	2月	3月	4月	5月	6月	7月	8月	9月	10月	11月	12月
H2/90	108.9	109.4	109.5	109.7	109.8	109.7	109.3	109.8	110.1	110.7	110.8	111.9
3/91	111.6	111.8	111.8	112.2	112.9	113.3	112.7	111.7	111.6	111.2	111.4	110.6
4/92	109.8	109.6	108.4	107.8	107.3	106.7	105.7	105.2	104.6	103.6	102.6	101.5
5/93	101.4	100.7	99.4	98.8	97.5	96.6	96.5	95.9	94.9	94.5	93.9	92.6
6/94	93.1	92.0	91.7	91.7	90.5	90.4	90.5	90.7	90.9	90.7	90.5	91.0
7/95	90.3	90.6	91.0	90.4	90.5	90.4	90.3	90.4	91.1	90.9	91.1	91.8
8/96	91.5	92.7	92.7	92.8	93.3	92.9	93.9	94.3	94.0	95.1	95.7	95.2
9/97	96.2	96.4	97.4	98.1	98.8	99.3	99.4	99.4	100.0	99.8	99.4	99.4
10/98	98.5	97.4	96.1	95.3	94.7	94.4	93.8	93.3	92.9	92.6	91.8	91.3
11/99	91.4	90.6	90.2	89.8	89.5	89.2	89.3	89.5	89.9	89.3	89.8	89.9
12/00	90.0	90.3	91.2	90.9	90.9	90.7	90.8	90.9	90.6	91.4	91.6	92.0
13/01	91.8	92.3	91.7	91.4	91.5	91.1	90.9	91.0	90.5	90.4	89.7	88.4
14/02	89.0	88.6	88.3	88.2	87.6	87.5	87.8	87.5	88.2	88.4	88.7	89.2
15/03	89.3	89.8	90.3	90.2	91.1	91.6	92.4	93.0	93.0	93.9	94.2	95.1
16/04	96.3	96.3	96.6	98.0	98.7	98.4	98.7	99.0	99.9	99.4	99.8	99.5
17/05	100.1	99.6	100.7	100.7	101.0	101.6	100.9	101.8	102.1	101.4	101.7	102.1
18/06	101.7	103.2	103.2	104.2	104.4	105.1	105.7	105.5	105.5	106.2	106.8	107.2
19/07	107.9	107.0	107.1	107.9	108.1	108.4	108.6	108.8	108.8	109.1	110.5	110.4
20/08	109.7	110.4	110.7	108.5	108.8	107.7	107.8	106.4	105.9	105.0	102.2	98.7
21/09	96.5	93.6	91.8	90.4	87.9	87.1	85.8	86.0	85.6	85.5	85.5	86.0
22/10	86.9	87.0	87.4	87.0	88.0	88.3	89.0	88.7	88.8	89.4	89.6	89.6
23/11	90.2	90.7	88.7	89.7	90.2	90.2	90.5	91.3	92.1	91.5	91.9	92.5
24/12	91.8	93.3	94.0	94.0	93.5	93.4	92.7	92.6	92.4	92.8	92.5	92.5
25/13	91.8	91.1	91.7	91.7	92.7	92.8	93.8	94.2	94.3	94.7	95.3	96.1
26/14	97.2	97.7	98.1	98.8	100.3	100.5	100.8	100.3	100.5	100.3	100.5	100.2
27/15	100.3	100.2	99.8	100.4	100.2	99.5	99.9	99.6	99.7	100.1	100.2	100.2
28/16	99.7	99.6	99.6	99.8	98.9	99.4	99.2	99.4	100.0	99.8	100.1	100.6
29/17	101.1	101.6	102.0	102.3	102.0	102.1	101.8	102.4	103.1	104.1	104.4	104.6
30/18	104.6	104.8	104.8	104.3	105.2	104.6	104.0	104.6	103.8	103.6	104.0	

(注) CIの算出期間は昭和60(1985)年1月分以降であり、平成元(1989)年以前の数値についてはホームページ(<https://www.esri.cao.go.jp/jp/stat/di/di.html>)を参照のこと。

6. (参考) 「外れ値」処理なしC I 時系列表  
Composite Indexes (no outlier replacement)

(1) 先行指数 Leading Index (平成27(2015)年=100)

年	1月	2月	3月	4月	5月	6月	7月	8月	9月	10月	11月	12月
H2/90	99.2	99.8	98.9	100.4	102.2	101.2	100.2	98.9	97.4	98.1	96.6	96.1
3/91	95.0	93.2	92.3	91.2	90.6	89.2	88.9	87.9	87.0	87.0	85.9	84.7
4/92	84.3	83.8	83.3	81.6	81.1	80.8	80.2	79.8	80.5	78.9	78.6	79.3
5/93	79.3	80.4	80.2	80.9	82.2	82.3	82.6	82.2	82.2	81.3	80.9	80.5
6/94	81.3	82.2	84.7	85.3	85.9	87.2	87.9	88.7	89.1	89.3	90.6	91.4
7/95	90.2	92.2	91.1	90.2	89.8	89.0	88.2	89.3	90.0	90.7	93.1	93.9
8/96	93.8	94.7	94.7	95.8	96.5	95.9	97.5	97.6	97.8	99.8	99.3	98.3
9/97	98.4	98.1	96.7	95.8	97.3	95.9	95.9	95.1	94.6	92.9	90.2	89.1
10/98	88.6	87.7	86.6	85.0	85.7	84.5	84.3	84.2	84.3	82.7	84.2	83.4
11/99	83.5	84.1	86.7	88.2	87.1	88.7	89.8	89.6	90.5	91.4	91.7	92.5
12/00	94.1	94.2	93.5	94.8	94.8	95.5	95.8	96.5	96.8	96.7	96.8	97.1
13/01	94.2	93.6	92.2	90.9	91.2	89.9	88.6	87.6	85.3	84.4	85.1	84.9
14/02	86.7	87.2	89.6	91.2	93.5	92.8	93.2	93.4	92.4	93.2	93.4	92.1
15/03	92.7	93.1	92.8	92.8	93.9	94.5	95.4	95.4	97.6	99.4	97.7	99.2
16/04	100.8	100.8	102.7	103.2	104.5	103.6	105.9	105.0	104.9	105.0	105.4	105.2
17/05	105.3	104.6	105.6	106.4	105.3	105.5	106.1	106.7	106.1	107.7	109.0	108.7
18/06	109.6	110.6	108.9	111.0	110.7	108.8	107.8	109.5	108.5	108.7	109.5	108.8
19/07	109.2	109.8	109.2	109.7	109.4	108.8	107.2	104.6	103.7	105.7	103.8	102.9
20/08	103.2	103.7	101.5	102.0	101.6	100.1	99.3	97.0	96.1	89.2	81.4	76.7
21/09	71.3	67.6	69.6	73.4	75.7	79.3	81.0	82.5	85.1	87.3	86.9	88.6
22/10	89.7	88.9	92.7	94.2	93.5	94.1	94.1	94.4	93.9	93.4	94.3	94.6
23/11	95.5	96.4	94.0	88.8	89.0	92.8	94.6	94.4	92.8	93.0	92.7	93.3
24/12	94.1	95.5	95.6	95.2	94.7	93.4	92.8	92.6	91.6	91.6	91.2	92.4
25/13	95.1	98.2	99.9	101.5	103.5	102.4	103.3	103.6	105.1	104.3	105.8	105.2
26/14	105.6	102.6	102.6	99.4	99.2	99.2	100.6	100.4	100.8	99.5	99.8	100.1
27/15	99.3	99.8	100.1	101.3	102.6	102.3	100.7	100.2	99.8	99.3	98.3	97.2
28/16	97.1	95.7	95.9	95.8	96.2	96.3	96.6	96.6	96.6	97.8	99.1	101.1
29/17	101.0	101.0	101.7	101.0	101.3	101.7	101.8	102.8	102.4	102.1	103.7	102.9
30/18	100.3	101.8	100.7	102.5	102.5	101.4	100.5	100.9	100.1	100.6	100.6	

(2) 一致指数 Coincident Index (平成27(2015)年=100)

年	1月	2月	3月	4月	5月	6月	7月	8月	9月	10月	11月	12月
H2/90	104.8	104.9	104.7	105.9	107.0	107.8	108.2	107.8	107.3	108.6	108.0	108.0
3/91	107.6	107.1	105.9	105.4	105.7	103.9	104.8	103.3	102.1	101.1	101.3	99.0
4/92	97.3	96.6	94.5	93.0	90.9	90.8	89.8	87.7	89.2	86.6	84.9	84.3
5/93	85.2	85.1	83.9	83.3	83.3	82.1	81.7	81.5	81.3	80.0	79.6	79.1
6/94	79.5	79.4	80.7	80.9	81.2	82.2	83.2	83.7	83.5	84.5	85.2	86.0
7/95	84.3	85.6	86.1	86.8	85.9	85.8	84.9	86.1	86.0	86.3	87.2	88.1
8/96	87.8	89.3	89.5	90.1	90.8	90.9	91.8	91.8	92.4	93.8	94.5	94.8
9/97	96.2	96.5	98.6	95.6	96.7	96.7	96.5	96.2	95.1	94.4	92.6	92.0
10/98	91.6	89.4	86.6	87.6	86.6	85.9	86.2	85.1	85.8	85.3	84.9	84.8
11/99	85.2	85.4	86.4	86.0	86.6	86.4	87.4	88.4	89.3	89.7	90.4	90.5
12/00	90.8	91.7	92.7	93.8	93.8	94.9	94.9	96.3	95.4	96.6	97.2	98.0
13/01	95.9	95.4	94.1	92.9	91.8	91.3	89.7	88.2	86.7	86.0	84.9	84.8
14/02	84.9	85.6	86.3	87.1	89.7	88.7	89.0	90.4	90.9	91.1	91.6	90.9
15/03	91.9	92.6	92.6	91.8	92.7	92.7	93.0	93.6	95.4	97.3	96.6	98.4
16/04	99.7	99.4	99.2	100.1	100.3	101.1	102.4	101.3	101.5	100.8	102.3	101.4
17/05	102.2	101.4	101.7	103.4	102.3	102.8	102.1	102.7	102.5	102.9	103.7	104.9
18/06	105.2	105.3	105.6	106.5	106.3	106.8	107.0	107.3	106.8	107.1	107.4	107.2
19/07	107.1	107.6	106.9	107.8	108.0	107.7	106.8	108.2	107.0	107.6	106.4	106.5
20/08	106.2	106.8	105.8	104.8	104.9	102.3	101.6	98.2	97.3	93.4	86.9	79.9
21/09	73.1	66.8	63.7	66.9	69.9	72.2	73.8	75.9	78.5	80.6	82.2	83.9
22/10	86.4	87.5	88.5	89.6	89.3	89.8	90.4	91.1	91.4	91.0	93.0	92.9
23/11	93.1	94.2	85.3	83.3	85.7	88.7	90.1	91.2	91.7	93.5	91.9	94.2
24/12	94.6	95.4	96.4	95.0	94.6	92.8	92.2	92.2	90.8	90.7	90.3	91.7
25/13	91.9	92.9	94.4	94.9	96.0	96.2	97.2	98.2	99.1	99.9	100.9	100.8
26/14	103.0	102.2	104.8	100.2	100.4	99.3	99.7	99.0	100.2	99.8	99.5	99.8
27/15	101.2	99.6	98.3	100.4	100.0	100.7	100.5	99.7	100.5	100.5	99.7	98.7
28/16	99.2	98.8	98.6	98.9	98.2	98.7	99.1	99.2	99.7	100.3	101.7	101.4
29/17	100.9	101.5	101.6	103.0	102.5	103.0	102.4	103.8	103.1	103.1	104.2	105.4
30/18	102.1	103.3	103.6	104.9	104.0	103.9	103.1	103.3	102.2	105.6	103.7	

(3) 遅行指数 Lagging Index (平成27(2015)年=100)

年	1月	2月	3月	4月	5月	6月	7月	8月	9月	10月	11月	12月
H2/90	110.9	111.3	111.4	111.0	111.3	112.5	111.4	111.9	112.1	112.7	112.9	113.9
3/91	113.6	113.8	113.9	114.2	114.9	115.3	114.7	113.7	114.0	113.7	113.9	113.0
4/92	112.4	112.1	110.9	110.3	109.7	109.1	108.1	107.6	106.9	105.9	104.8	103.7
5/93	103.5	102.8	101.5	100.6	99.3	98.4	98.2	97.6	96.6	96.1	95.6	94.2
6/94	94.7	93.7	93.4	93.2	92.0	91.9	92.0	92.2	92.4	92.2	92.0	92.5
7/95	91.8	92.2	92.6	91.9	92.0	91.8	91.7	91.8	92.3	92.2	92.3	93.2
8/96	92.7	94.0	93.9	94.0	94.5	94.1	94.9	95.3	94.9	96.0	96.6	96.1
9/97	97.1	97.3	98.2	99.2	99.9	100.5	100.7	100.7	101.3	101.1	100.7	100.7
10/98	99.7	98.7	97.3	95.4	94.8	94.6	94.0	93.5	93.1	92.8	92.1	91.6
11/99	91.7	90.9	90.5	90.2	89.9	89.6	89.8	89.9	90.4	89.9	90.4	90.4
12/00	90.6	90.9	91.9	91.6	91.6	91.4	91.5	91.7	91.4	92.2	92.5	92.9
13/01	92.7	93.2	92.7	92.4	92.6	92.3	92.1	92.2	91.7	91.6	90.9	89.7
14/02	90.3	89.9	89.6	89.5	89.0	88.9	89.2	88.9	89.7	89.9	90.2	90.7
15/03	90.9	91.4	92.0	91.7	92.7	93.2	94.0	94.6	94.6	95.6	95.9	96.8
16/04	98.0	97.9	98.2	99.6	100.3	100.0	100.3	100.6	101.5	101.0	101.4	101.1
17/05	101.6	101.2	102.4	102.4	102.6	103.3	102.5	103.5	103.7	103.0	103.3	103.7
18/06	103.3	104.8	104.9	105.8	106.1	106.7	107.4	107.1	107.2	107.8	108.4	108.9
19/07	109.6	108.8	108.9	109.6	109.7	109.9	110.2	110.3	110.4	110.7	112.2	112.2
20/08	111.5	112.3	112.5	110.4	110.8	109.9	110.2	108.8	108.3	107.5	104.8	101.1
21/09	98.7	95.2	93.3	91.7	88.4	87.8	86.3	86.5	86.2	85.9	86.0	86.6
22/10	87.5	87.7	88.0	87.6	88.6	89.0	89.7	89.4	89.5	90.2	90.4	90.4
23/11	90.9	91.3	88.5	89.3	90.3	90.3	90.6	91.4	92.2	91.9	92.4	93.1
24/12	92.4	93.8	94.5	94.5	94.0	93.9	93.1	93.0	92.7	93.1	92.7	92.7
25/13	91.8	91.1	91.7	91.7	92.6	92.7	93.7	93.9	93.9	94.3	95.0	95.8
26/14	97.0	97.5	98.1	100.1	101.9	102.0	102.3	102.0	102.1	101.8	102.0	101.6
27/15	101.7	101.5	100.8	99.9	99.7	99.0	99.4	99.1	99.2	99.5	99.6	100.6
28/16	99.2	99.1	99.1	99.4	98.5	99.0	98.8	99.0	99.6	99.4	99.8	100.3
29/17	100.8	101.3	101.7	102.1	101.8	102.0	101.7	102.3	103.0	104.1	104.3	104.5
30/18	104.8	105.0	105.2	104.7	105.5	104.9	104.3	104.9	104.1	104.0	104.4	

(注) CIの算出期間は昭和60(1985)年1月分以降であり、平成元(1989)年以前の数値についてはホームページ(<https://www.esri.cao.go.jp/stat/di/di.html>)を参照のこと。



7. 個別系列の推移  
Components of Composite Indexes

		先行系列 Leading Indicators											
系列名 年月	L1	L2	L3	L4	L5	L6	L7	L8	L9	L10		L11	
	最終需要財 在庫率指数 (逆サイクル) (2015年=100)	鉱工業用生産財 在庫率指数 (逆サイクル) (2015年=100)	新規求人数 (除学卒) (人)	実質機械受注 (製造業) (百万円)	新設住宅 着工床面積 (千㎡)	消費者 態度指数	日経商品指数 (42種総合) (1970年=100)	マネーストック (M2) (前年同月比) (%)	東証株価指数	投資環境指数 (製造業)	総資本営業利 益率(製造業) (%)	新発10年物 国債利回り (%)	中小企業 売上げ見通しDI
H28(2016)													
8...	105.8	98.0	911,619	343,663	6,502	42.3	156.636	3.2	1303.93	3.67	3.60	-0.07	0.7
9...	106.2	98.9	924,206	335,983	6,577	42.6	156.713	3.4	1334.42	3.70	3.61	-0.09	-5.9
10...	104.9	95.5	927,479	331,067	6,606	41.7	158.586	3.6	1360.45	3.92	3.87	-0.05	-0.1
11...	102.6	92.1	924,315	358,899	6,446	40.3	164.413	3.8	1409.47	4.08	4.10	0.02	-1.3
12...	105.1	92.4	944,381	378,085	6,432	42.3	168.833	3.9	1522.68	4.29	4.33	0.04	2.5
H29(2017)													
1...	108.3	93.4	928,304	344,261	6,805	42.7	171.743	3.9	1534.42	4.35	4.44	0.09	3.5
2...	108.1	93.7	930,492	357,927	6,419	42.4	172.284	4.1	1537.60	4.51	4.56	0.05	5.2
3...	109.1	94.1	933,029	355,233	6,517	44.0	173.696	4.2	1552.10	4.61	4.68	0.07	4.9
4...	109.4	94.0	940,003	359,697	6,692	42.7	171.609	3.9	1494.81	4.65	4.67	0.02	8.5
5...	107.6	94.6	942,778	367,806	6,610	43.5	172.631	3.8	1571.62	4.62	4.66	0.04	5.0
6...	106.4	94.4	957,590	352,577	6,620	43.5	172.514	3.9	1603.77	4.58	4.66	0.08	7.5
7...	106.9	95.1	954,863	358,738	6,422	43.8	174.141	4.0	1620.17	4.64	4.72	0.08	9.7
8...	105.3	93.5	970,296	401,049	6,250	43.4	176.718	4.0	1612.95	4.76	4.77	0.01	10.6
9...	108.9	95.4	969,669	388,048	6,323	43.9	179.875	4.0	1638.79	4.76	4.82	0.06	7.3
10...	111.2	99.0	970,257	406,508	6,271	43.8	180.695	4.1	1721.72	4.74	4.81	0.07	9.4
11...	110.6	93.9	984,414	406,971	6,376	44.0	181.862	4.0	1783.26	4.77	4.81	0.04	14.0
12...	109.2	95.5	1,008,856	371,477	6,286	44.1	184.488	3.6	1809.61	4.76	4.81	0.05	3.9
H30(2018)													
1...	124.3	98.9	929,169	409,029	5,793	44.3	185.463	3.4	1882.57	4.70	4.78	0.08	12.8
2...	113.3	97.5	962,161	442,315	6,054	43.7	186.434	3.2	1766.57	4.70	4.75	0.05	10.8
3...	116.7	98.6	987,381	365,014	6,040	44.1	184.314	3.1	1716.27	4.67	4.72	0.05	11.8
4...	109.6	97.3	991,507	446,965	6,539	43.0	186.501	3.2	1737.42	4.67	4.72	0.05	7.1
5...	112.6	100.3	963,525	452,891	6,607	43.9	186.685	3.2	1783.96	4.68	4.71	0.03	15.2
6...	110.1	100.0	983,863	381,033	6,021	43.9	185.395	3.1	1762.48	4.67	4.70	0.03	10.1
7...	112.1	101.3	964,442	425,963	6,316	43.3	184.270	2.9	1729.12	4.53	4.59	0.06	7.3
8...	107.4	99.8	964,103	454,157	6,283	43.2	183.405	2.9	1721.03	4.38	4.49	0.11	3.3
9...	103.9	106.8	980,587	378,284	6,225	43.2	184.781	2.8	1746.41	4.26	4.39	0.13	7.7
10...	112.7	98.7	978,212	422,591	6,419	42.7	184.792	2.7	1703.85			0.13	6.1
11...	106.1	99.2	972,372		6,435	42.3	182.523	2.3	1646.77			0.09	10.8

		一致系列 Coincident Indicators								
年 月	系列名	C1	C2	C3	C4	C5	C6	C7	C8	C9
	生産指数 (鉱工業)	鉱工業用生産財 出荷指数	耐久消費財 出荷指数	所定外労働 時間指数 (調査産業計)	投資財 出荷指数 (除輸送機械)	商業販売額 (小売業) (前年同月比)	商業販売額 (卸売業) (前年同月比)	営業利益 (全産業)	有効求人倍率 (除学卒)	
		(2015年=100)	(2015年=100)	(2015年=100)	(2015年=100)	(2015年=100)	(%)	(%)	(億円)	(倍)
H28(2016)										
	8...	100.5	100.4	100.6	97.5	99.0	-2.2	-3.8	145,613	1.37
	9...	100.7	101.1	100.9	98.6	99.4	-1.7	-6.0	147,599	1.39
	10...	101.0	101.8	104.2	98.4	99.7	-0.2	-6.6	151,128	1.40
	11...	102.0	102.8	106.6	98.5	100.9	1.7	-1.3	154,658	1.41
	12...	102.0	103.1	103.9	97.3	100.1	0.7	-2.4	158,187	1.43
H29(2017)										
	1...	100.9	102.2	99.2	97.8	99.4	1.0	-0.2	159,548	1.43
	2...	101.6	102.4	103.2	99.4	99.0	0.2	-0.4	160,908	1.44
	3...	101.5	103.0	102.4	98.1	97.2	2.1	3.2	162,269	1.45
	4...	104.1	104.2	109.0	98.0	100.9	3.2	0.9	162,471	1.47
	5...	102.3	101.7	102.2	97.9	102.4	2.1	6.3	162,673	1.49
	6...	103.3	104.1	105.7	97.5	102.9	2.2	4.4	162,875	1.50
	7...	102.5	103.5	103.1	97.5	100.7	1.8	3.1	164,899	1.51
	8...	104.0	105.1	104.6	98.3	105.8	1.8	4.3	166,922	1.52
	9...	103.0	103.5	102.0	98.4	102.2	2.3	4.0	168,946	1.53
	10...	103.3	103.2	101.6	98.2	103.5	-0.2	5.1	170,088	1.55
	11...	104.2	105.3	103.4	98.3	105.2	2.1	5.7	171,231	1.56
	12...	105.8	106.0	106.4	97.9	107.0	3.6	7.0	172,373	1.59
H30(2018)										
	1...	100.8	100.8	96.3	95.4	103.4	1.5	7.1	171,933	1.59
	2...	103.5	103.3	107.5	97.1	102.4	1.7	4.2	171,494	1.58
	3...	105.7	104.1	106.8	96.5	105.1	1.0	2.9	171,054	1.59
	4...	105.4	106.0	113.7	96.6	108.4	1.5	6.6	173,819	1.59
	5...	104.8	105.2	102.6	98.7	104.0	0.6	6.6	176,584	1.60
	6...	103.4	104.8	104.5	98.4	102.5	1.7	4.0	179,349	1.62
	7...	103.0	103.8	97.6	97.6	102.4	1.5	5.6	177,348	1.63
	8...	103.3	104.2	104.2	95.9	104.5	2.7	4.8	175,347	1.63
	9...	102.9	101.5	100.4	96.7	103.4	2.2	0.4	173,346	1.64
	10...	105.9	108.3	105.4	99.8	108.3	3.6	7.2		1.62
	11...	104.7	104.9	104.4		104.9	1.4	3.6		1.63

(注) 「C8 営業利益 (全産業)」は四半期データであるが、月次のC Iを計算するため四半期に該当する3か月のそれぞれの変化量を等しいとして線形補間している(4-6月期分であれば6月分に四半期値を代入)。  
 なお、D I算出には、当該四半期値(3, 6, 9, 12月分の値)を用いる。

		遅行系列 Lagging Indicators							
系列名 年月	Lg1	Lg2	Lg3	Lg4	Lg5	Lg6	Lg7	Lg8	Lg9
	第3次産業 活動指数 (対事業所 サービス業) (2010年=100)	常用雇用指数 (調査産業計) (前年同月比) (%)	実質法人企業 設備投資 (全産業) (億円)	家計消費支出 (勤労者世帯、名目) (前年同月比) (%)	法人税収入 (億円)	完全失業率 (逆サイクル) (%)	きまって 支給する給与 (製造業、名目) (2015年=100)	消費者物価指数 (生鮮食品を除く総合) (前年同月比) (%)	最終需要財 在庫指数 (2015年=100)
H28(2016)									
8...	104.6	0.9	108,969	-5.0	10,466	3.13	100.3	-0.5	101.7
9...	106.2	1.0	109,620	-0.8	9,822	3.02	100.3	-0.5	102.3
10...	104.4	0.9	110,414	-1.3	9,863	2.99	100.7	-0.4	99.7
11...	105.3	1.0	111,208	-0.3	10,073	3.05	100.8	-0.4	99.7
12...	106.0	1.0	112,002	2.6	9,919	3.05	100.9	-0.2	100.4
H29(2017)									
1...	107.2	1.1	112,356	-1.7	10,097	2.95	100.9	0.1	100.6
2...	107.2	1.1	112,709	0.1	9,905	2.86	101.2	0.2	101.4
3...	107.8	1.1	113,063	0.7	10,217	2.80	101.0	0.2	103.5
4...	108.4	1.6	111,586	-2.4	9,860	2.80	101.1	0.3	104.6
5...	106.8	1.8	110,110	2.8	9,949	2.99	100.9	0.4	103.9
6...	107.9	1.5	108,633	7.2	10,424	2.82	100.9	0.4	102.4
7...	106.9	1.7	110,235	2.1	10,651	2.82	100.5	0.5	100.4
8...	106.9	1.4	111,836	0.0	10,417	2.75	101.0	0.7	102.6
9...	105.7	1.7	113,438	-0.4	10,930	2.78	101.3	0.7	103.3
10...	107.9	1.8	114,087	2.6	10,832	2.76	101.4	0.8	105.5
11...	107.1	1.8	114,736	2.4	10,587	2.72	101.6	0.9	106.0
12...	108.1	1.5	115,385	0.8	10,958	2.71	101.9	0.9	106.4
H30(2018)									
1...	106.6	1.4	115,617	3.1	11,050	2.36	102.0	0.9	104.2
2...	107.9	1.6	115,849	-4.6	11,788	2.48	102.2	1.0	104.8
3...	109.7	1.5	116,081	-0.6	10,946	2.52	102.0	0.9	108.8
4...	109.2	1.2	117,860	1.5	10,968	2.51	102.2	0.7	105.2
5...	108.4	1.3	119,639	-5.3	11,720	2.21	102.5	0.7	106.8
6...	109.7	1.3	121,418	-2.2	11,035	2.44	102.3	0.8	103.2
7...	108.7	1.0	120,166	0.4	11,574	2.52	102.1	0.8	102.6
8...	108.0	1.1	118,914	6.1	11,190	2.44	102.6	0.9	103.1
9...	108.9	0.8	117,662	1.5	11,385	2.34	102.5	1.0	100.3
10...	108.8	0.8		-1.2	10,712	2.44	102.9	1.0	102.1
11...					11,693	2.51		0.9	103.3

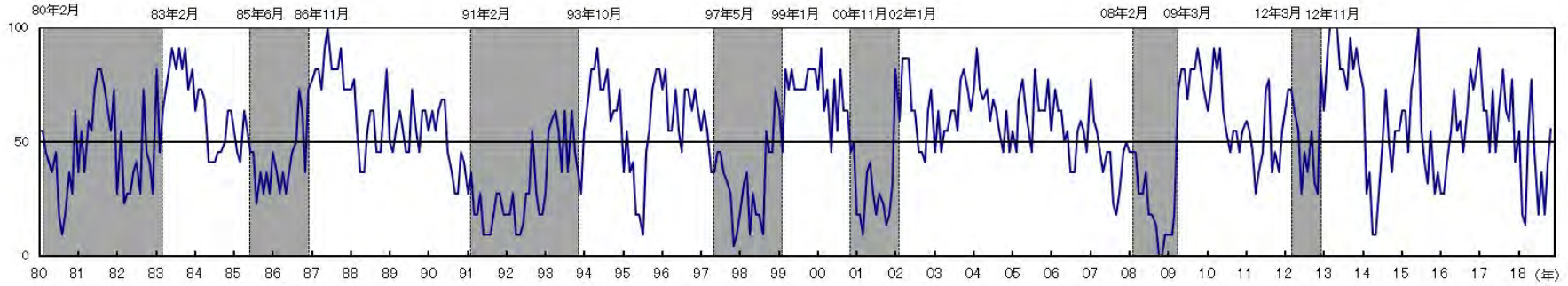
(注) 「Lg3 実質法人企業設備投資(全産業)」は四半期データであるが、月次のC Iを計算するため四半期に該当する3か月のそれぞれの  
変化量を等しいとして線形補間している(4-6月期分であれば6月分に四半期値を代入)。なお、D I算出には、当該四半期値(3,6,9,12月分の値)を用いる。

8. (参考) DI (ディフュージョン・インデックス) 変化方向表  
Direction of Change in Components of Diffusion Indexes

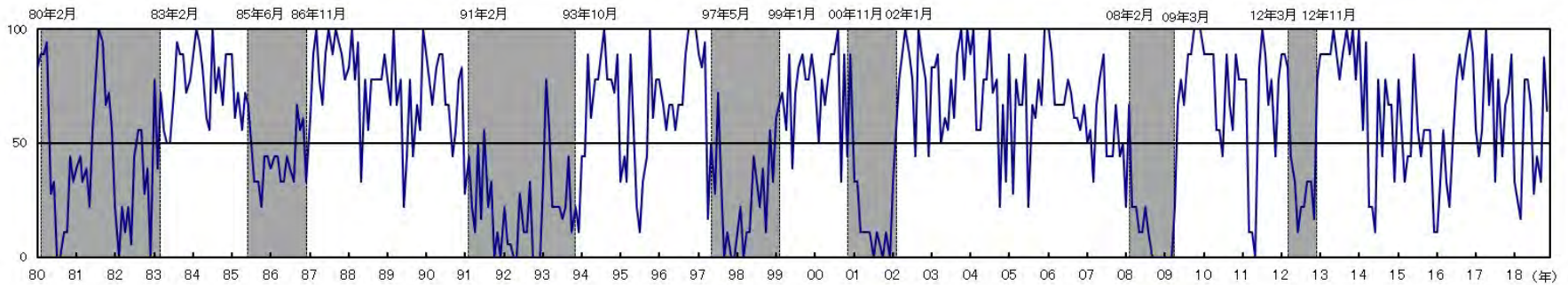
系列名	平成29(2017)年				平成30(2018)年												
	9	10	11	12	1	2	3	4	5	6	7	8	9	10	11		
先行系列	1 最終需要財在庫率指数 (逆サイクル)	-	-	-	-	-	-	-	+	+	+	-	+	+	-	+	1
	2 鉱工業用生産財在庫率指数 (逆サイクル)	-	-	-	-	+	-	-	+	-	-	+	-	+	+	+	2
	3 新規求人数 (除学卒)	+	+	+	+	-	-	-	+	+	-	-	+	-	+	+	3
	4 実質機械受注 (製造業)	+	+	+	-	+	+	-	+	+	+	-	+	-	-	-	4
	5 新設住宅着工床面積	-	-	+	-	-	-	-	+	+	-	-	-	+	+	+	5
	6 消費者態度指数	+	0	+	+	+	-	0	-	+	-	+	-	-	-	-	6
	7 日経商品指数 (42種総合)	+	+	+	+	+	+	-	+	+	+	-	-	-	+	-	7
	8 マネーストック (M2) (前年同月比)	+	+	0	-	-	-	-	-	0	0	-	-	-	-	-	8
	9 東証株価指数	+	+	+	+	+	-	-	-	+	+	-	-	-	-	-	9
	10 投資環境指数 (製造業)	+	+	+	0	-	-	-	-	-	0	-	-	-	-	-	10
	11 中小企業売上げ見通しDI	-	-	+	-	+	-	+	-	+	-	+	-	-	-	+	11
拡張系列数	7.0	6.5	8.5	4.5	6.0	2.0	1.5	6.0	8.5	5.0	2.0	4.0	2.0	4.0	5.0		
採用系列数	11	11	11	11	11	11	11	11	11	11	11	11	11	10	9		
先行指数 (DI) Leading Index	63.6	59.1	77.3	40.9	54.5	18.2	13.6	54.5	77.3	45.5	18.2	36.4	18.2	40.0	55.6		
一致系列	1 生産指数 (鉱工業)	-	+	+	+	-	-	-	+	+	-	-	-	-	+	+	1
	2 鉱工業用生産財出荷指数	-	-	+	+	-	-	-	+	+	+	-	-	-	+	+	2
	3 耐久消費財出荷指数	-	-	-	-	-	+	+	-	-	-	-	+	-	+	+	3
	4 所定外労働時間指数 (調査産業計)	+	+	0	-	-	-	-	+	+	+	+	-	-	+	+	4
	5 投資財出荷指数 (除輸送機械)	-	+	-	-	-	-	+	+	-	-	+	+	+	+	+	5
	6 商業販売額 (小売業) (前年同月比)	+	-	+	+	+	-	0	-	+	0	+	+	+	+	-	6
	7 商業販売額 (卸売業) (前年同月比)	-	+	+	+	+	-	-	-	+	+	-	-	-	+	-	7
	8 営業利益 (全産業)	+	+	+	+	-	-	-	+	+	+	-	-	-	-	-	8
	9 有効求人倍率 (除学卒)	+	+	+	+	+	+	0	0	+	+	+	+	+	-	0	9
	拡張系列数	4.0	6.0	6.5	8.0	3.0	2.0	1.5	7.0	7.0	6.0	2.5	4.0	3.0	7.0	4.5	
	採用系列数	9	9	9	9	9	9	9	9	9	9	9	9	9	8	7	
一致指数 (DI) Coincident Index	44.4	66.7	72.2	88.9	33.3	22.2	16.7	77.8	77.8	66.7	27.8	44.4	33.3	87.5	64.3		
遅行系列	1 第3次産業活動指数 (対事業所サービス業)	-	+	+	+	-	+	+	+	0	-	-	-	+	-	-	1
	2 常用雇用指数 (調査産業計) (前年同月比)	+	+	+	-	-	-	0	-	-	-	-	-	-	-	-	2
	3 実質法人企業設備投資 (全産業)	+	+	+	+	+	+	+	+	+	+	-	-	-	-	-	3
	4 家計消費支出 (勤労者世帯、名目) (前年同月比)	-	+	+	+	+	-	-	-	-	-	-	+	+	-	-	4
	5 法人税収入	+	+	+	+	+	+	-	-	+	+	-	+	+	-	+	5
	6 完全失業率 (逆サイクル)	+	+	+	+	+	+	+	-	+	+	-	-	+	+	-	6
	7 きまって支給する給与 (製造業、名目)	+	+	+	+	+	+	+	+	+	+	-	+	+	+	+	7
	8 消費者物価指数 (生鮮食品を除く総合) (前年同月比)	+	+	+	+	+	+	0	-	-	-	+	+	+	+	0	8
	9 最終需要財在庫指数	+	+	+	+	-	-	+	+	+	-	-	-	-	-	+	9
	拡張系列数	7.0	9.0	9.0	8.0	6.0	6.0	6.0	4.0	5.0	4.5	2.0	3.0	5.0	4.0	2.5	
	採用系列数	9	9	9	9	9	9	9	9	9	9	9	9	9	8	4	
遅行指数 (DI) Lagging Index	77.8	100.0	100.0	88.9	66.7	66.7	66.7	44.4	55.6	50.0	22.2	33.3	55.6	50.0	62.5		

9. (参考) DI (ディフュージョン・インデックス) 時系列グラフ  
Diffusion Indexes

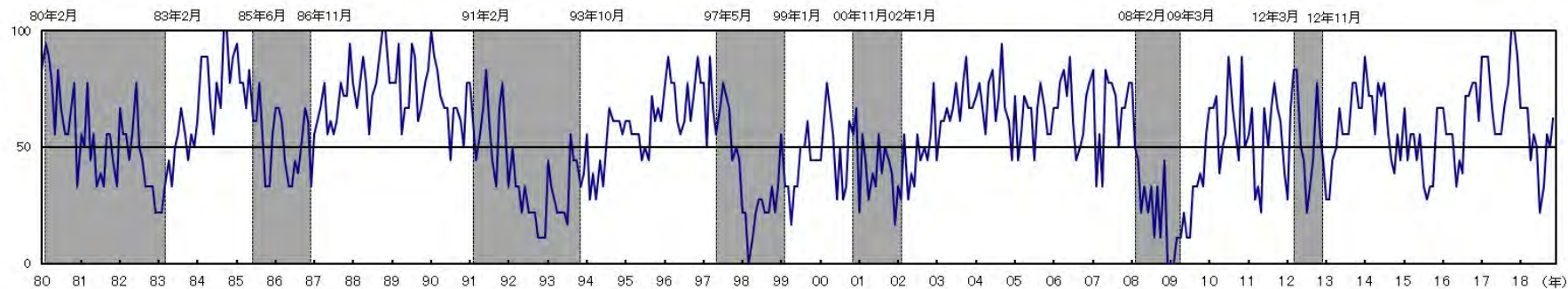
先行指数  
Leading Index



一致指数  
Coincident Index



遅行指数  
Lagging Index



10. (参考) DI (ディフュージョン・インデックス) 時系列表  
Diffusion Indexes

(1) 先行指数 Leading Index

年	1月	2月	3月	4月	5月	6月	7月	8月	9月	10月	11月	12月
H2/90	54.5	63.6	54.5	63.6	68.2	68.2	45.5	36.4	27.3	27.3	45.5	40.9
3/91	27.3	36.4	18.2	18.2	27.3	9.1	9.1	9.1	18.2	27.3	27.3	18.2
4/92	18.2	18.2	27.3	9.1	9.1	13.6	27.3	27.3	54.5	27.3	18.2	18.2
5/93	27.3	54.5	59.1	63.6	54.5	36.4	63.6	36.4	63.6	45.5	36.4	27.3
6/94	54.5	68.2	81.8	81.8	90.9	72.7	72.7	81.8	59.1	63.6	63.6	72.7
7/95	36.4	54.5	36.4	40.9	18.2	18.2	9.1	45.5	54.5	72.7	81.8	81.8
8/96	72.7	81.8	54.5	54.5	72.7	54.5	45.5	72.7	72.7	63.6	72.7	63.6
9/97	54.5	63.6	54.5	36.4	36.4	45.5	45.5	36.4	31.8	27.3	4.5	9.1
10/98	18.2	31.8	36.4	9.1	27.3	18.2	18.2	9.1	54.5	45.5	45.5	72.7
11/99	63.6	45.5	81.8	72.7	81.8	72.7	72.7	72.7	81.8	81.8	81.8	81.8
12/00	72.7	90.9	63.6	72.7	45.5	77.3	54.5	81.8	63.6	63.6	45.5	50.0
13/01	18.2	18.2	9.1	36.4	40.9	27.3	18.2	27.3	22.7	13.6	18.2	31.8
14/02	81.8	59.1	86.4	86.4	86.4	63.6	63.6	45.5	45.5	40.9	63.6	72.7
15/03	45.5	63.6	45.5	54.5	54.5	63.6	63.6	54.5	77.3	81.8	72.7	63.6
16/04	72.7	90.9	72.7	68.2	72.7	59.1	68.2	63.6	54.5	45.5	63.6	45.5
17/05	54.5	45.5	68.2	77.3	63.6	54.5	45.5	81.8	63.6	63.6	63.6	77.3
18/06	54.5	72.7	63.6	63.6	50.0	54.5	36.4	36.4	54.5	59.1	54.5	45.5
19/07	77.3	59.1	54.5	45.5	36.4	45.5	45.5	22.7	18.2	27.3	45.5	50.0
20/08	45.5	45.5	45.5	27.3	27.3	36.4	18.2	18.2	13.6	0.0	0.0	9.1
21/09	9.1	9.1	18.2	72.7	81.8	81.8	68.2	81.8	81.8	90.9	81.8	72.7
22/10	63.6	72.7	90.9	81.8	90.9	63.6	54.5	45.5	54.5	54.5	45.5	54.5
23/11	59.1	54.5	45.5	27.3	36.4	45.5	72.7	77.3	36.4	45.5	36.4	54.5
24/12	63.6	72.7	72.7	63.6	54.5	27.3	45.5	36.4	54.5	31.8	27.3	81.8
25/13	63.6	90.9	100.0	100.0	100.0	81.8	81.8	72.7	95.5	81.8	90.9	81.8
26/14	72.7	27.3	36.4	9.1	9.1	27.3	45.5	72.7	50.0	36.4	54.5	54.5
27/15	63.6	63.6	45.5	72.7	81.8	100.0	54.5	40.9	31.8	54.5	27.3	36.4
28/16	27.3	27.3	40.9	54.5	72.7	54.5	59.1	45.5	63.6	81.8	72.7	81.8
29/17	90.9	63.6	63.6	45.5	72.7	45.5	63.6	81.8	63.6	59.1	77.3	40.9
30/18	54.5	18.2	13.6	54.5	77.3	45.5	18.2	36.4	18.2	40.0	55.6	

(2) 一致指数 Coincident Index

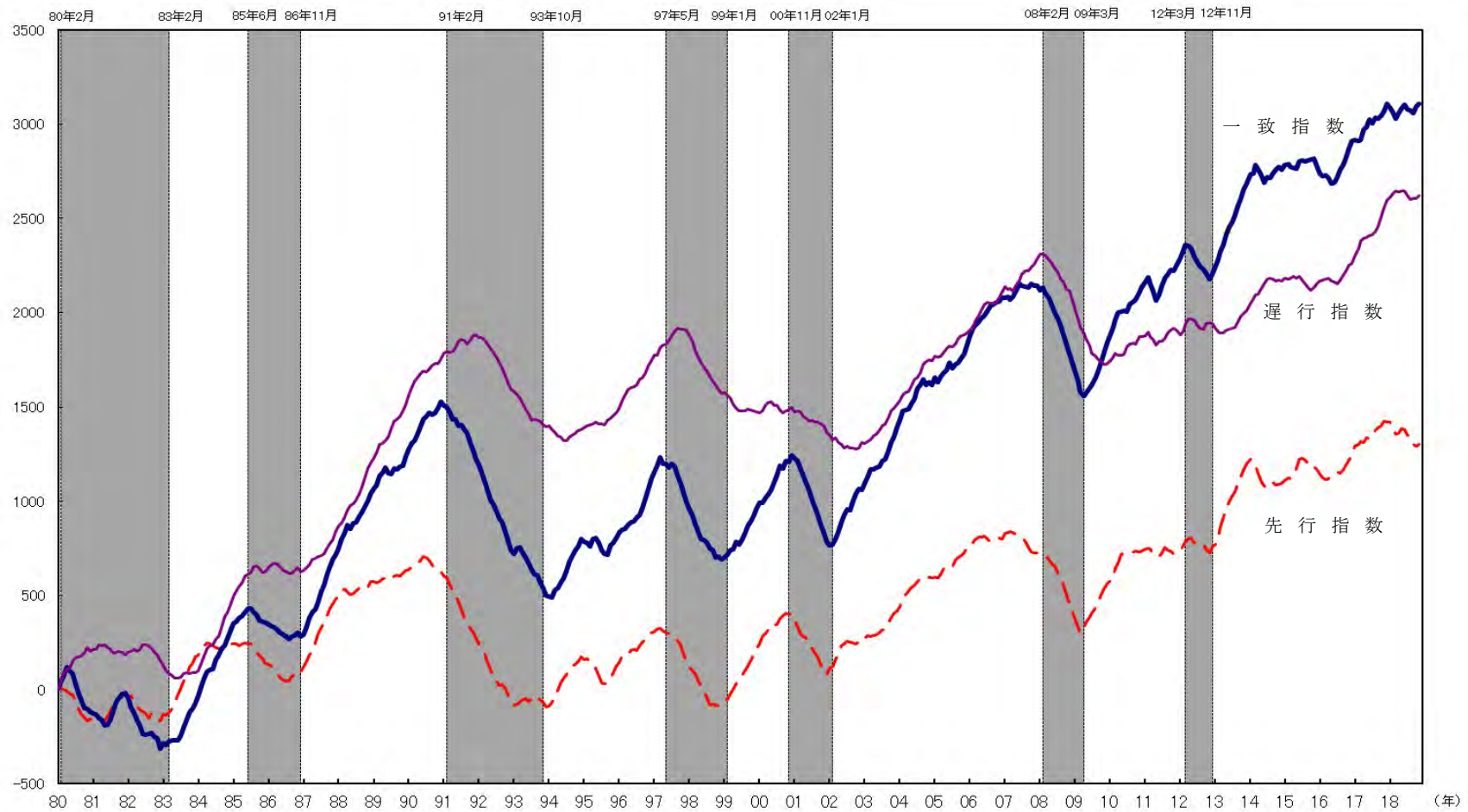
年	1月	2月	3月	4月	5月	6月	7月	8月	9月	10月	11月	12月
H2/90	88.9	77.8	66.7	83.3	88.9	88.9	66.7	66.7	44.4	55.6	77.8	83.3
3/91	27.8	44.4	22.2	11.1	50.0	16.7	55.6	22.2	33.3	0.0	11.1	0.0
4/92	22.2	5.6	5.6	0.0	0.0	27.8	11.1	11.1	33.3	0.0	0.0	0.0
5/93	33.3	77.8	55.6	22.2	22.2	22.2	16.7	22.2	44.4	11.1	22.2	11.1
6/94	44.4	44.4	88.9	61.1	77.8	77.8	88.9	100.0	77.8	77.8	72.2	88.9
7/95	33.3	44.4	33.3	88.9	55.6	22.2	11.1	33.3	44.4	100.0	61.1	77.8
8/96	77.8	66.7	55.6	66.7	66.7	55.6	66.7	66.7	88.9	100.0	100.0	100.0
9/97	88.9	83.3	94.4	16.7	50.0	27.8	72.2	33.3	0.0	11.1	0.0	0.0
10/98	11.1	22.2	0.0	11.1	11.1	44.4	33.3	22.2	38.9	11.1	55.6	33.3
11/99	61.1	66.7	72.2	55.6	88.9	38.9	72.2	83.3	88.9	77.8	77.8	88.9
12/00	77.8	50.0	77.8	66.7	77.8	88.9	88.9	100.0	33.3	88.9	44.4	88.9
13/01	33.3	33.3	11.1	11.1	11.1	11.1	0.0	11.1	5.6	0.0	11.1	0.0
14/02	33.3	55.6	77.8	88.9	100.0	88.9	77.8	44.4	100.0	88.9	77.8	44.4
15/03	83.3	83.3	88.9	50.0	61.1	55.6	77.8	61.1	88.9	100.0	77.8	100.0
16/04	88.9	100.0	55.6	55.6	77.8	77.8	100.0	72.2	77.8	22.2	66.7	33.3
17/05	88.9	27.8	77.8	66.7	66.7	88.9	22.2	66.7	61.1	77.8	66.7	100.0
18/06	100.0	88.9	66.7	66.7	66.7	66.7	77.8	72.2	61.1	61.1	55.6	66.7
19/07	50.0	55.6	33.3	66.7	77.8	88.9	44.4	44.4	44.4	66.7	44.4	50.0
20/08	22.2	66.7	22.2	22.2	11.1	11.1	22.2	11.1	0.0	0.0	0.0	0.0
21/09	0.0	0.0	0.0	22.2	66.7	77.8	66.7	88.9	88.9	100.0	100.0	100.0
22/10	88.9	88.9	88.9	88.9	55.6	55.6	44.4	88.9	66.7	55.6	88.9	77.8
23/11	77.8	77.8	11.1	11.1	0.0	83.3	100.0	88.9	66.7	77.8	44.4	77.8
24/12	88.9	88.9	83.3	44.4	33.3	11.1	22.2	22.2	33.3	33.3	16.7	77.8
25/13	88.9	88.9	88.9	88.9	100.0	88.9	77.8	88.9	100.0	88.9	100.0	77.8
26/14	100.0	55.6	94.4	22.2	22.2	11.1	77.8	44.4	77.8	66.7	66.7	33.3
27/15	77.8	55.6	33.3	44.4	44.4	88.9	55.6	44.4	55.6	55.6	55.6	11.1
28/16	11.1	33.3	55.6	33.3	22.2	55.6	77.8	88.9	77.8	88.9	100.0	88.9
29/17	55.6	44.4	55.6	100.0	66.7	88.9	33.3	77.8	44.4	66.7	72.2	88.9
30/18	33.3	22.2	16.7	77.8	77.8	66.7	27.8	44.4	33.3	87.5	64.3	

(3) 遅行指数 Lagging Index

年	1月	2月	3月	4月	5月	6月	7月	8月	9月	10月	11月	12月
H2/90	100.0	88.9	83.3	72.2	66.7	66.7	44.4	66.7	66.7	61.1	50.0	77.8
3/91	77.8	61.1	44.4	55.6	66.7	83.3	61.1	44.4	33.3	66.7	77.8	55.6
4/92	33.3	50.0	33.3	33.3	22.2	33.3	22.2	22.2	22.2	11.1	11.1	11.1
5/93	44.4	33.3	27.8	22.2	22.2	22.2	16.7	55.6	44.4	44.4	33.3	38.9
6/94	55.6	27.8	38.9	27.8	44.4	33.3	50.0	66.7	61.1	61.1	61.1	55.6
7/95	61.1	61.1	55.6	55.6	55.6	44.4	50.0	44.4	72.2	61.1	66.7	61.1
8/96	77.8	88.9	77.8	77.8	61.1	55.6	61.1	77.8	61.1	72.2	88.9	77.8
9/97	77.8	50.0	88.9	66.7	55.6	66.7	77.8	72.2	66.7	44.4	50.0	44.4
10/98	22.2	22.2	0.0	11.1	22.2	27.8	27.8	22.2	22.2	33.3	22.2	33.3
11/99	55.6	33.3	33.3	16.7	33.3	33.3	50.0	50.0	61.1	44.4	44.4	44.4
12/00	44.4	61.1	77.8	66.7	55.6	27.8	50.0	27.8	33.3	61.1	55.6	66.7
13/01	22.2	55.6	44.4	27.8	38.9	33.3	55.6	38.9	50.0	44.4	38.9	16.7
14/02	33.3	27.8	55.6	27.8	38.9	33.3	55.6	44.4	50.0	44.4	55.6	77.8
15/03	44.4	61.1	61.1	66.7	61.1	66.7	77.8	61.1	77.8	88.9	66.7	66.7
16/04	72.2	77.8	66.7	55.6	77.8	83.3	61.1	72.2	94.4	66.7	61.1	44.4
17/05	72.2	44.4	55.6	72.2	66.7	66.7	44.4	66.7	77.8	66.7	55.6	55.6
18/06	66.7	66.7	77.8	83.3	72.2	88.9	61.1	44.4	50.0	55.6	72.2	77.8
19/07	83.3	33.3	55.6	33.3	83.3	77.8	77.8	72.2	50.0	66.7	66.7	77.8
20/08	77.8	50.0	44.4	22.2	33.3	22.2	33.3	11.1	33.3	11.1	44.4	0.0
21/09	0.0	0.0	11.1	11.1	22.2	11.1	11.1	33.3	33.3	38.9	33.3	55.6
22/10	66.7	66.7	72.2	38.9	50.0	55.6	88.9	66.7	55.6	44.4	88.9	50.0
23/11	55.6	66.7	27.8	33.3	22.2	66.7	50.0	66.7	77.8	66.7	61.1	38.9
24/12	27.8	66.7	83.3	83.3	50.0	44.4	22.2	33.3	44.4	77.8	55.6	44.4
25/13	27.8	27.8	44.4	50.0	66.7	55.6	55.6	55.6	77.8	77.8	66.7	66.7
26/14	88.9	72.2	72.2	55.6	77.8	72.2	77.8	55.6	44.4	38.9	55.6	44.4
27/15	66.7	44.4	55.6	55.6	44.4	55.6	33.3	27.8	33.3	33.3	66.7	66.7
28/16	66.7	55.6	55.6	55.6	33.3	44.4	38.9	72.2	72.2	77.8	77.8	61.1
29/17	88.9	88.9	88.9	66.7	55.6	55.6	55.6	66.7	77.8	100.0	100.0	88.9
30/18	66.7	66.7	66.7	44.4	55.6	50.0	22.2	33.3	55.6	50.0	62.5	

(注) DIの算出期間は昭和55(1980)年1月分以降であり、平成元(1989)年以前の数値についてはホームページ(<https://www.esri.cao.go.jp/jp/stat/di/di.html>)を参照のこと。

11. (参考) 累積DIグラフ  
Cumulated Diffusion Indexes



(注) 累積指数は、各月のDI指数を次の式により累積したものである。  

$$(\text{累積DI})_t = (\text{累積DI})_{t-1} + (\text{DI}_t - 50)$$