

(3) Q6の回答割合

カテゴリが10個あるQ6物価の見通しの質問への回答について、オンライン調査群の回答所要時間別(30秒未満、30秒以上)の2グループと郵送調査群とで比較した。

10月調査時点で、「変わらない」が23.9ポイントの差で、30秒未満が高い。以降11月~2月でもこの傾向が継続し、15~25ポイント程度、30秒未満が高い。それに対し「上がる計」は10月~2月まで継続して30秒以上が21~29ポイント程度高い。オンライン調査群の30秒以上と郵送調査群の「変わらない」のスコアを比較すると、10月調査時点では0.7ポイント郵送調査群が低く、11月以降は継続して郵送調査群の方が高い。

(6) あなたの世帯で日ごろよく購入する品物の価格について、1年後どの程度になると
 願いますか。 検定(有意水準5%)

10月調査

表層	回答者数	10%以上 (下がる)	10%未満 ~5%以上 (下がる)	5%未満 ~2%以上 (下がる)	2%未満 (下がる)	0%程度 (変わらない)	~2%未 満(上がる)	2%以上 ~5%未 満(上がる)	5%以上 ~10%未 満(上がる)	10%以上 (上がる)	分からな い	無回答	下がる計	上がる計
web	946	0.1	0.7	2.0	3.2	10.7	21.4	42.5	13.5	3.7	1.9	0.3	6.0	81.1
郵送	947	0.1	0.3	0.8	2.4	4.9	21.2	49.6	15.4	4.0	1.0	0.2	3.6	90.2
Q1~Q6の回答所要時間														
30秒未満	200	0.0	0.0	2.0	5.0	29.5	24.0	26.5	7.5	1.0	3.0	1.5	7.0	59.0
30秒以上	746	0.1	0.9	2.0	2.7	5.6	20.6	46.8	15.1	4.4	1.6	0.0	5.7	86.9

11月調査

表層	回答者数	10%以上 (下がる)	10%未満 ~5%以上 (下がる)	5%未満 ~2%以上 (下がる)	2%未満 (下がる)	0%程度 (変わらない)	~2%未 満(上がる)	2%以上 ~5%未 満(上がる)	5%以上 ~10%未 満(上がる)	10%以上 (上がる)	分からな い	無回答	下がる計	上がる計
web	926	0.3	0.5	1.8	2.9	12.3	23.0	39.1	13.5	4.8	1.2	0.5	5.5	80.4
郵送	943	0.1	0.3	0.8	1.5	5.7	23.9	44.3	17.0	4.8	1.1	0.5	2.7	90.0
Q1~Q6の回答所要時間														
30秒未満	249	0.0	0.0	3.6	4.4	30.9	26.1	22.9	6.8	3.2	1.2	0.8	8.0	59.0
30秒以上	677	0.4	0.7	1.2	2.4	5.5	21.9	45.1	16.0	5.3	1.2	0.4	4.7	88.3

12月調査

表層	回答者数	10%以上 (下がる)	10%未満 ~5%以上 (下がる)	5%未満 ~2%以上 (下がる)	2%未満 (下がる)	0%程度 (変わらない)	~2%未 満(上がる)	2%以上 ~5%未 満(上がる)	5%以上 ~10%未 満(上がる)	10%以上 (上がる)	分からな い	無回答	下がる計	上がる計
web	916	0.1	0.4	1.6	3.8	12.2	26.9	34.3	14.4	4.6	1.2	0.4	5.9	80.2
郵送	933	0.0	0.0	0.9	2.0	8.1	24.3	39.4	18.3	5.0	1.2	0.6	2.9	87.0
Q1~Q6の回答所要時間														
30秒未満	291	0.0	0.3	1.4	5.2	27.1	23.7	27.1	8.6	3.8	2.1	0.7	6.9	63.2
30秒以上	625	0.2	0.5	1.8	3.2	5.3	28.3	37.6	17.1	5.0	0.8	0.3	5.7	88.0

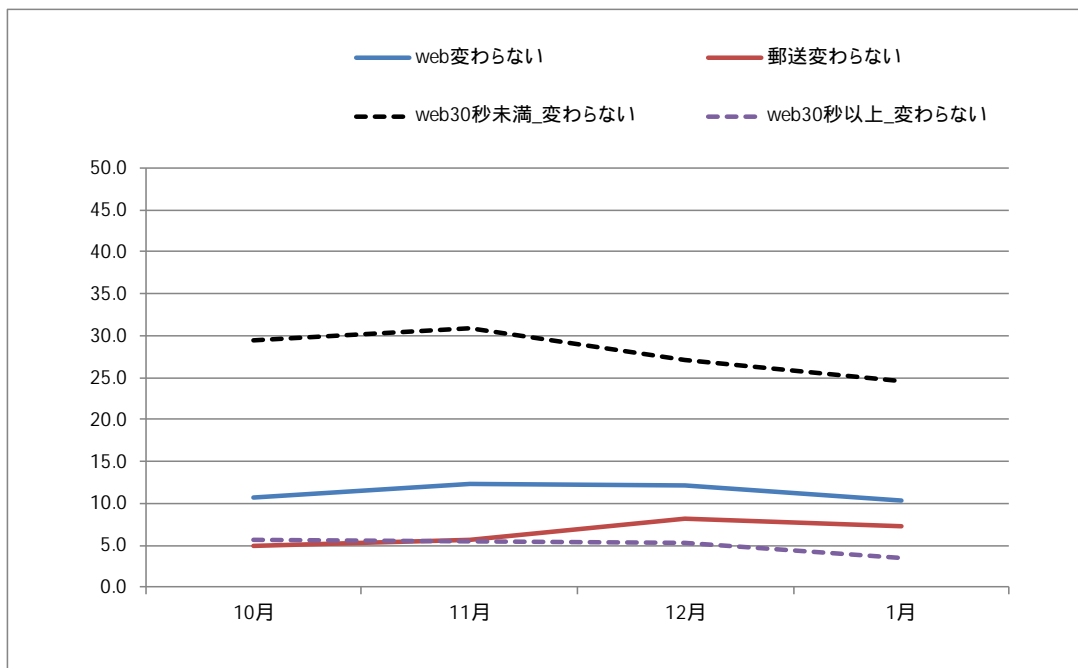
1月調査

表層	回答者数	10%以上 (下がる)	10%未満 ~5%以上 (下がる)	5%未満 ~2%以上 (下がる)	2%未満 (下がる)	0%程度 (変わらない)	~2%未 満(上がる)	2%以上 ~5%未 満(上がる)	5%以上 ~10%未 満(上がる)	10%以上 (上がる)	分からな い	無回答	下がる計	上がる計
web	894	0.1	0.4	1.7	3.4	10.4	27.2	35.2	15.4	4.9	0.9	0.3	5.6	82.7
郵送	926	0.0	0.1	0.8	2.1	7.2	23.0	40.4	18.9	6.6	0.8	0.2	3.0	88.9
Q1~Q6の回答所要時間														
30秒未満	293	0.3	0.0	2.0	3.8	24.6	29.4	25.3	9.2	3.4	1.7	0.3	6.1	67.3
30秒以上	601	0.0	0.7	1.5	3.2	3.5	26.1	40.1	18.5	5.7	0.5	0.3	5.4	90.4

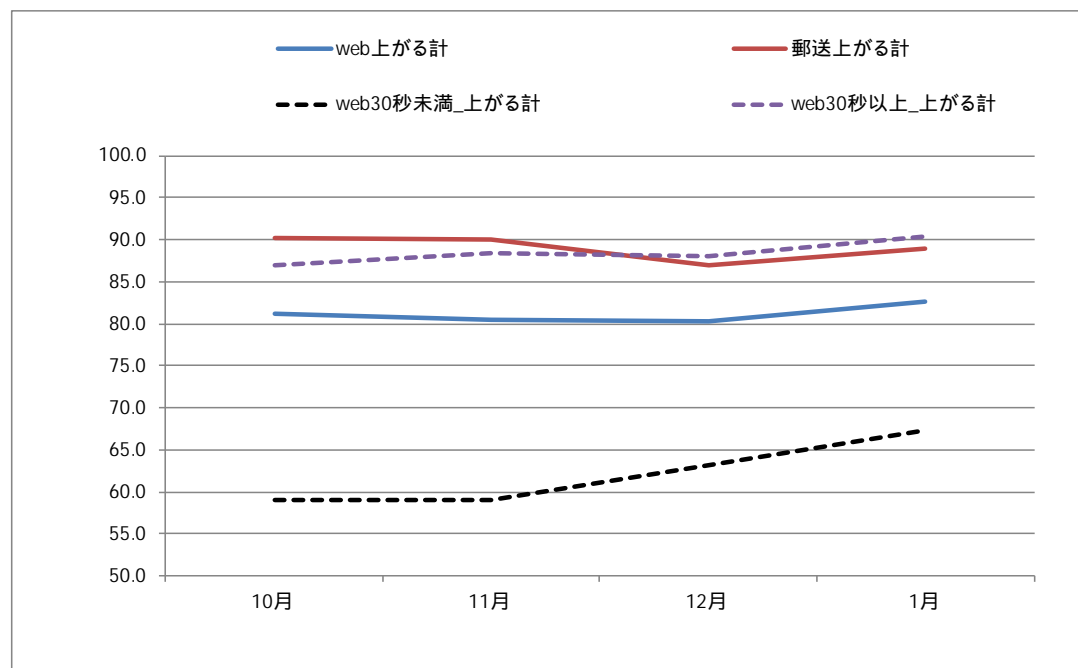
2月調査

表層	回答者数	10%以上 (下がる)	10%未満 ~5%以上 (下がる)	5%未満 ~2%以上 (下がる)	2%未満 (下がる)	0%程度 (変わらない)	~2%未 満(上がる)	2%以上 ~5%未 満(上がる)	5%以上 ~10%未 満(上がる)	10%以上 (上がる)	分からな い	無回答	下がる計	上がる計
web	871	0.1	0.6	1.7	3.9	10.6	29.9	33.4	14.0	4.4	0.9	0.6	6.3	81.7
郵送	878	0.1	0.1	1.9	2.3	8.8	25.2	39.9	16.3	4.6	0.7	0.2	4.4	86.0
Q1~Q6の回答所要時間														
30秒未満	318	0.0	0.3	2.5	5.7	21.1	32.4	23.8	9.1	2.8	1.9	0.6	8.5	67.9
30秒以上	553	0.2	0.7	1.3	2.9	4.5	28.4	39.1	16.8	5.2	0.4	0.5	5.1	89.5

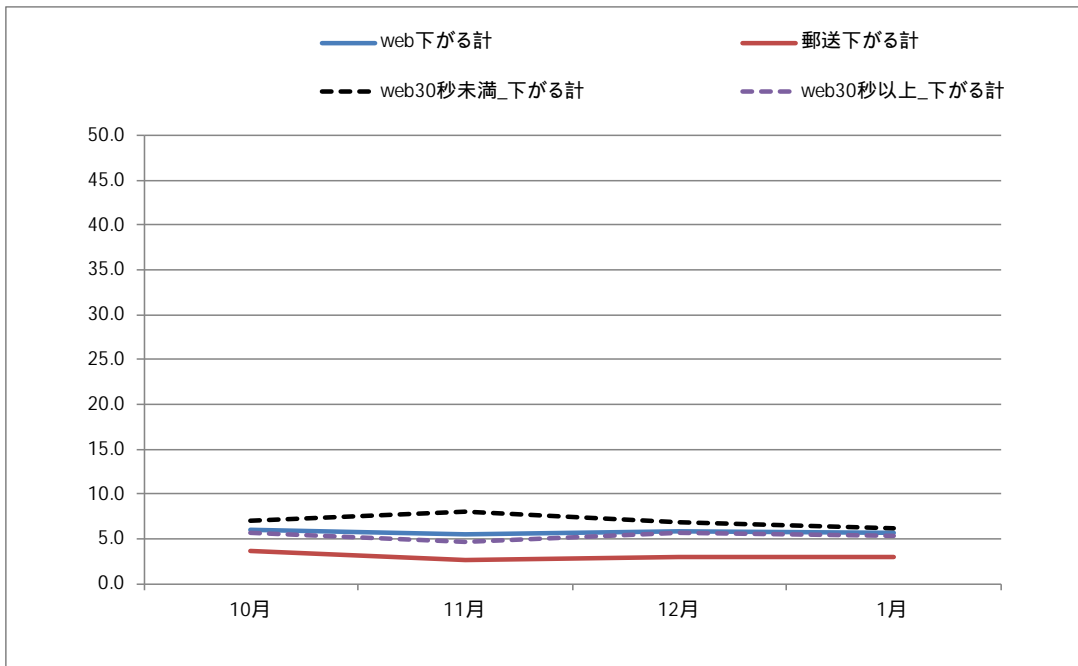
Ⅰ 「変わらない」回答の推移比較



Ⅰ 「上がる計」回答の推移比較



Ⅰ 「下がる計」回答の推移比較



(4) 回答所要時間別属性情報

10月～2月調査のオンライン調査において、回答に要した時間が30秒未満か、30秒以上かを属性別に見た。30秒未満の回答は、30代、男性のいずれの調査月においても、比率が高いことが確認された。また、10月、11月、12月及び2月において、モバイルの比率が高いことが確認された。

検定(有意水準5%)

全体より高い
全体より低い

10月オンライン調査のQ1～Q6の回答所要時間

表側	回答者数	30秒未満	30秒以上	無回答
全体	946	21.1	78.9	0.0
本人性別				
男性	475	25.3	74.7	0.0
女性	471	17.0	83.0	0.0
本人年代				
30代	239	36.4	63.6	0.0
40代	237	24.9	75.1	0.0
50代	233	15.5	84.5	0.0
60代	237	7.6	92.4	0.0
地域				
北海道・東北	113	21.2	78.8	0.0
関東	325	19.1	80.9	0.0
中部	164	15.9	84.1	0.0
近畿	151	25.8	74.2	0.0
中国・四国	88	20.5	79.5	0.0
九州・沖縄	105	29.5	70.5	0.0
世帯全体の年間収入(各月調査回答)				
300万円未満	109	14.7	85.3	0.0
300万円～400万円未満	135	17.8	82.2	0.0
400万円～550万円未満	177	19.8	80.2	0.0
550万円～750万円未満	215	22.8	77.2	0.0
750万円～950万円未満	146	18.5	81.5	0.0
950万円～1,200万円未満	94	33.0	67.0	0.0
1,200万円以上	66	25.8	74.2	0.0
回答端末(各月調査)				
PC	811	19.7	80.3	0.0
モバイル	135	29.6	70.4	0.0

11月オンライン調査のQ1～Q6の回答所要時間

表側	回答者数	30秒未満	30秒以上	無回答
全体	926	26.9	73.1	0.0
本人性別				
男性	466	32.8	67.2	0.0
女性	460	20.9	79.1	0.0
本人年代				
30代	236	47.9	52.1	0.0
40代	226	31.0	69.0	0.0
50代	230	18.3	81.7	0.0
60代	234	10.3	89.7	0.0
地域				
北海道・東北	113	28.3	71.7	0.0
関東	318	28.6	71.4	0.0
中部	161	18.6	81.4	0.0
近畿	146	27.4	72.6	0.0
中国・四国	87	27.6	72.4	0.0
九州・沖縄	101	31.7	68.3	0.0
世帯全体の年間収入(各月調査回答)				
300万円未満	105	21.9	78.1	0.0
300万円～400万円未満	134	19.4	80.6	0.0
400万円～550万円未満	175	23.4	76.6	0.0
550万円～750万円未満	211	33.2	66.8	0.0
750万円～950万円未満	141	25.5	74.5	0.0
950万円～1,200万円未満	92	31.5	68.5	0.0
1,200万円以上	65	35.4	64.6	0.0
回答端末(各月調査)				
PC	778	24.9	75.1	0.0
モバイル	148	37.2	62.8	0.0

12月オンライン調査のQ1～Q6の回答所要時間

表側	回答者数	30秒未満	30秒以上	無回答
全体	916	31.8	68.2	0.0
本人性別				
男性	464	36.4	63.6	0.0
女性	452	27.0	73.0	0.0
本人年代				
30代	235	52.8	47.2	0.0
40代	225	36.9	63.1	0.0
50代	226	25.7	74.3	0.0
60代	230	11.3	88.7	0.0
地域				
北海道・東北	110	31.8	68.2	0.0
関東	313	32.3	67.7	0.0
中部	161	31.7	68.3	0.0
近畿	144	31.3	68.8	0.0
中国・四国	87	32.2	67.8	0.0
九州・沖縄	101	30.7	69.3	0.0
世帯全体の年間収入(各月調査回答)				
300万円未満	102	25.5	74.5	0.0
300万円～400万円未満	127	26.0	74.0	0.0
400万円～550万円未満	175	28.0	72.0	0.0
550万円～750万円未満	214	37.9	62.1	0.0
750万円～950万円未満	142	30.3	69.7	0.0
950万円～1,200万円未満	88	38.6	61.4	0.0
1,200万円以上	65	36.9	63.1	0.0
回答端末(各月調査)				
PC	770	30.4	69.6	0.0
モバイル	146	39.0	61.0	0.0

1月オンライン調査のQ1～Q6の回答所要時間

表側	回答者数	30秒未満	30秒以上	無回答
全体	894	32.8	67.2	0.0
本人性別				
男性	450	36.2	63.8	0.0
女性	444	29.3	70.7	0.0
本人年代				
30代	233	54.1	45.9	0.0
40代	219	41.1	58.9	0.0
50代	218	25.2	74.8	0.0
60代	224	9.8	90.2	0.0
地域				
北海道・東北	105	26.7	73.3	0.0
関東	305	34.1	65.9	0.0
中部	158	29.1	70.9	0.0
近畿	141	34.0	66.0	0.0
中国・四国	86	38.4	61.6	0.0
九州・沖縄	99	34.3	65.7	0.0
世帯全体の年間収入(各月調査回答)				
300万円未満	105	26.7	73.3	0.0
300万円～400万円未満	122	28.7	71.3	0.0
400万円～550万円未満	171	29.8	70.2	0.0
550万円～750万円未満	205	35.6	64.4	0.0
750万円～950万円未満	140	35.7	64.3	0.0
950万円～1,200万円未満	82	34.1	65.9	0.0
1,200万円以上	67	41.8	58.2	0.0
回答端末(各月調査)				
PC	743	31.6	68.4	0.0
モバイル	151	38.4	61.6	0.0

2月オンライン調査のQ1～Q6の回答所要時間

表側	回答者数	30秒未満	30秒以上	無回答
全体	871	36.5	63.5	0.0
本人性別				
男性	439	40.5	59.5	0.0
女性	432	32.4	67.6	0.0
本人年代				
30代	226	59.3	40.7	0.0
40代	213	38.5	61.5	0.0
50代	211	32.2	67.8	0.0
60代	221	15.4	84.6	0.0
地域				
北海道・東北	101	36.6	63.4	0.0
関東	301	32.2	67.8	0.0
中部	154	32.5	67.5	0.0
近畿	138	42.0	58.0	0.0
中国・四国	82	40.2	59.8	0.0
九州・沖縄	95	45.3	54.7	0.0
世帯全体の年間収入(各月調査回答)				
300万円未満	102	26.5	73.5	0.0
300万円～400万円未満	117	32.5	67.5	0.0
400万円～550万円未満	170	35.9	64.1	0.0
550万円～750万円未満	200	41.5	58.5	0.0
750万円～950万円未満	134	37.3	62.7	0.0
950万円～1,200万円未満	79	39.2	60.8	0.0
1,200万円以上	67	41.8	58.2	0.0
回答端末(各月調査)				
PC	725	35.0	65.0	0.0
モバイル	146	43.8	56.2	0.0

(5) 回答所要時間別集計

10月～2月調査のすべてに回答したオンライン調査群 871sのうち、回答所要時間がすべて30秒未満は84s、1度でも30秒未満は381s、すべて30秒以上は406sであった。

5回すべて30秒未満回答	84s
5回中4回、30秒未満回答	78s
5回中3回、30秒未満回答	79s
5回中2回、30秒未満回答	99s
5回中1回、30秒未満回答	125s
5回すべて30秒以上回答	406s

< 各月の実績 >

表側	10月	11月	12月	1月	2月
全体	946	926	916	894	871
Q1～Q6の回答所要時間					
30秒未満	200	249	291	293	318
30～60秒未満	456	416	431	419	408
60～90秒未満	169	157	118	111	81
90秒以上	121	104	76	71	64